



18. května 2016 od 13:30 hodin

zasedací místnost Posázaví, Masarykovo náměstí 1, Benešov

Program:

1. Analýza MAP
2. Příprava Strategického rámce MAP
3. Návrh investičních priorit



EVROPSKÁ UNIE
Evropské strukturální a investiční fondy
Operační program Výzkum, vývoj a vzdělávání



MINISTERSTVO ŠKOLSTVÍ,
MLÁDEŽE A TĚLOVÝCHOVY

Obsah

1. Úvod	2
2. Manažerský souhrn.....	3
3. Analytická část	5
3.1. Obecná část analýzy	5
3.1.1. Základní informace o řešeném území, jeho vymezení	5
3.1.2. Analýza existujících strategických záměrů a dokumentů v území majících souvislost s oblastí vzdělávání.....	7
3.1.3. Vyhodnocení dotazníkového šetření.....	7
3.2. Charakteristika školství v řešeném území	8
3.2.1. Vymezení a zdůvodnění řešeného problému.....	8
3.2.2. Přiblížení problematiky školství v území	8
3.2.3. Předškolní vzdělávání	17
3.2.4. Základní vzdělávání	25
3.3. Zajištění dopravní dostupnosti škol v území	38
3.4. Sociální situace	38
3.5. Návaznost na dokončené základní vzdělávání	44
4. Specifická část analýzy	45
4.1. Témata MAP v řešeném území.....	45
4.1.1. Uplatnění klíčových témat dle metodiky MAP v řešeném území.....	45
4.2. Analýza dotčených skupin v oblasti vzdělávání v řešeném území	45
4.3. Analýza rizik v oblasti vzdělávání v řešeném území	46
5. Východiska pro strategickou část	47
5.1. Vymezení problémových oblastí a klíčových problémů	47
5.2. Vymezení prioritních oblastí rozvoje v řešeném území	47
5.3. SWOT-3 analýza prioritních oblastí rozvoje v řešeném území.....	47
5.3.1. SWOT analýza školství	47
5.3.2. Souhrn výsledků analýz (analytické části)	48

1. Úvod

Název dokumentu	Místní akční plán vzdělávání pro správní obvod ORP Benešov
Kategorie strategie	Akční plán
Řešené území	Správní obvod ORP Benešov
	Počet obyvatel správního obvodu: 58 981 k 1. 1. 2016
	Počet obcí ve správním obvodu: 51
	Rozloha správního obvodu: 69001 ha
Názvy obcí správního obvodu	Města: Benešov, Bystřice, Neveklov, Sázava, Týnec nad Sázavou
	Městyse: Český Šternberk, Divišov, Maršovice, Netvořice
	Obce: Bukovany, Čakov, Čerčany, Čtyřkoly, Drahňovice, Hvězdovice, Chářovice, Chleby, Chlístov, Chocerady, Choratice, Chotýšany, Chrástany, Kozmice, Krhanice, Krňany, Křečovice, Lešany, Litichovice, Lštěň, Mrač, Nespeky, Ostředek, Petroupim, Popovice, Poříčí nad Sázavou, Postupice, Přestavky u Čerčan, Pyšely, Rabyně, Řehenice, Soběhrdy, Stranný, Struhařov, Teplýšovice, Tisem, Třebešice, Václavice, Vodslivy, Vranov, Vysoký Újezd, Xaverov
Zadavatel strategie	Svaz měst a obcí České republiky v rámci projektu "Systémová podpora rozvoje meziobecní spolupráce v ČR v rámci správních obvodů obcí s rozšířenou působností"
Gestor tvorby strategie	Posázaví o.p.s.
Koordinátor tvorby dokumentu	Václav Pošmurný
Rok zpracování dokumentu	2016–2017
Schvalovatel dokumentu	Řídící výbor MAP v SO ORP Benešov
Forma a datum projednání / schválení	Projednání ŘV dne Schváleno ŘV dne
Číslo a datum aktualizace	Verze 1.0 > Zatím neproběhla aktualizace
Doba realizace strategie	2016–2023

2. Manažerský souhrn

Vytváření podmínek pro rozvoj výchovy a vzdělávání je jednou z významných aktivit obce, kterou jí umožňuje zákon o obcích. Za tím účelem obec pro poskytování předškolního vzdělávání a plnění povinnosti zajistit podmínky pro předškolní vzdělávání v posledním roce před zahájením povinné školní docházky pro děti s trvalým pobytem na území obce zřizuje svou mateřskou školu, nebo se za určitých smluvních podmínek dohodne s jinou obcí, případně se svazkem obcí. Také pro základní vzdělávání buď zřizuje svoji základní školu, nebo se postará o plnění povinné školní docházky v základní škole zřizované jinou obcí nebo svazkem obcí. Oblast předškolního a základního vzdělávání se tak stává problémem, který nelze řešit pouze na území jedné obce. Jde o oblast, které se musí společně věnovat (např. i s ohledem na dojíždění za prací v celém spádovém regionu) jak malé obce tak střední a velká města.

Populační vlny se dlouhodobě promítanou do rozvoje regionálního školství a jednotlivých územních celků. Vzhledem k demografickému vývoji mají zejména malé obce problémy s udržení potřebného počtu dětí ve školách. Je zde silná tendence posílat děti do lépe vybavených městských škol nebo jde jenom o proces, kdy dítě jede do školy s rodičem do místa jeho pracoviště. Dojíždění se však stává palčivým problémem nejen pro obce, rodiče a děti, ale i pro nejbližší města, která nemají ve svých školách dostatečnou kapacitu. V okolí velkých měst a příměstských oblastech je akutní otázkou k řešení otázka přeplněnosti mateřských škol.

Ustanovení školského zákona také vymezuje povinnost obce zajišťovat ty výdaje škol a školských zařízení, které nejsou hrazeny ze státního rozpočtu. Obce jsou však často nuceny podporovat školy nad rámec svých povinností. Ač tedy nemají přímou povinnost na některé oblasti přispívat (např. platy pedagogických a nepedagogických pracovníků, školní pomůcky), hledají finanční prostředky ve svých někdy opravdu napjatých rozpočtech, aby školám v jejich svízelné situaci pomohly. Bohužel, ani úprava v rámci zákona o rozpočtovém určení daní zdaleka nezohledňuje náklady potřebné na zázemí pro vzdělávání, a tak se čím dál častěji objevuje rozdíl mezi tím, co by škola potřebovala, a tím, co jí obec může poskytnout v rámci svých finančních možností.

Pro kvalitu života obyvatel dané obce a území je důležitou oblastí také kultura a trávení volného času. Možnosti neformálních volnočasových aktivit a vlastní iniciativy obyvatel související s lokálními tradicemi se projevují spíše na venkově než ve velkých městech. Právě škola jako komunitní centrum zde sehrává velmi významnou roli.

Právě meziobecní spolupráce by mohla přinést odpověď na otázku, jakými cestami a prostředky lze z pohledu zřizovatelů nejen udržet optimálně dimenzovanou síť škol, ale především jak pozitivně působit na zvyšování kvality a vybavenosti škol a školských zařízení včetně ovlivňování a zlepšování jejich rozvoje a úrovně vzdělávání v nich. Díky této spolupráci může navíc docházet k přeměně škol na kulturní, společenská a komunitní centra svých lokalit, kdy škola získá prostor a podmínky pro svou kreativitu a jako otevřené společenské centrum naplní širší vzdělávací a volnočasovou nabídku nejen pro žáky školou povinné, ale také pro ostatní občany.

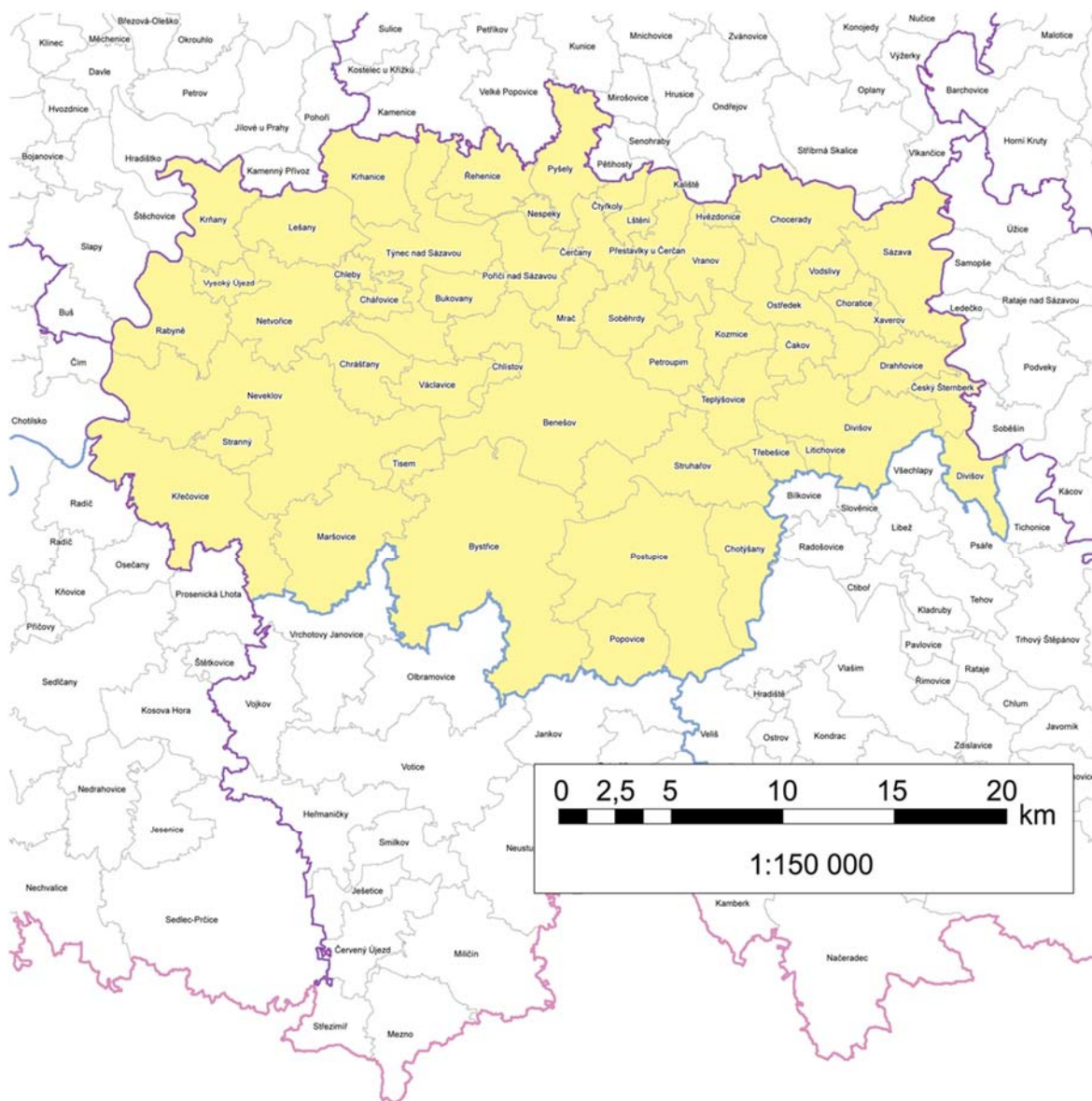
Meziobecní spolupráce může přispět k hledání nových řešení nejen v oblasti předškolní výchovy a základního vzdělávání s ohledem na kompetence obcí na úrovni území ORP. Jedná se o dlouhodobý proces budování důvěry a spolupráce v co nejvyšší míře mezi místní správou, školou, veřejností, společenskými skupinami a organizacemi o vytváření místního partnerství. Zapojení jednotlivců i veřejnosti do dílčích záměrů

rozvoje obce nebo regionu, propojení jejich ekonomických, sociálních a ekologických aspektů pak otevírá další možnosti rozvoje plnohodnotného života ve městech i na venkově.

Základní legislativa

- Zákon č. 561/2004 Sb., o předškolním, základním, středním, vyšším odborném a jiném vzdělávání (školský zákon) ve znění pozdějších předpisů vymezuje kompetence a úkoly jednotlivých orgánů ve školství, a to jak orgánů samosprávy, tak i orgánů vykonávajících státní správu
- Zákon č. 562/2004 Sb., kterým se mění některé zákony v souvislosti s přijetím školského zákona, ve znění pozdějších předpisů
- Zákon č. 563/2004 Sb., o pedagogických pracovnících a o změně některých zákonů, ve znění pozdějších předpisů, upravuje předpoklady pro výkon činnosti pedagogických pracovníků, jejich pracovní dobu, další vzdělávání a kariérní systém. Vztahuje se na pedagogické pracovníky škol a školských zařízení, které jsou zapsány do rejstříku škol a školských zařízení a na pedagogické pracovníky v zařízeních sociálních služeb.
- Vyhlášky ke školskému zákonu
- Ostatní vyhlášky
- Vyhlášky k Zákonu o pedagogických pracovnících
- Zákon č. 250/2000 Sb., o rozpočtových pravidlech územních rozpočtů, ve znění pozdějších předpisů upravuje tvorbu, postavení, obsah a funkce rozpočtů územních samosprávných celků, jimiž jsou obce a kraje a stanoví pravidla hospodaření s finančními prostředky územních samosprávných celků. Upravuje také zřizování nebo zakládání právnických osob územních samosprávných celků. Ustanoveními tohoto zákona se řídí také hospodaření dobrovolných svazků obcí, pokud tento zákon nestanoví jinak, a zřizování příspěvkových organizací v oblasti školství svazkem obcí.
- Zákon č. 320/2001 Sb., o finanční kontrole ve veřejné správě a o změně některých zákonů (zákon o finanční kontrole), vymezuje uspořádání a rozsah finanční kontroly vykonávané mezi orgány veřejné správy, mezi orgány veřejné správy a žadateli nebo příjemci veřejné finanční podpory a uvnitř orgánů veřejné správy. Stanoví předmět, hlavní cíle a zásady finanční kontroly vykonávané podle tohoto zákona a podle zvláštních právních předpisů, pokud tak tyto předpisy stanoví.
- Zákon č. 552/1991 Sb., o státní kontrole, v platném znění, upravuje výkon státní kontroly v České republice.
- Zákon č. 563/1991 Sb., o účetnictví, ve znění pozdějších předpisů, stanoví v souladu s právem Evropské unie rozsah a způsob vedení účetnictví, požadavky na jeho průkaznost a podmínky předávání účetních záznamů pro potřeby státu
- Zákon č. 128/2000 Sb., o obcích (obecní zřízení), ve znění pozdějších předpisů
- Zákon č. 129/2000 Sb., o krajích (krajské zřízení), ve znění pozdějších předpisů
- Zákon 243/2000 Sb., o rozpočtovém určení daní, ve znění pozdějších předpisů upravuje rozpočtové určení daně z přidané hodnoty, daní spotřebních, daní z příjmů, daně z nemovitostí a daně silniční.

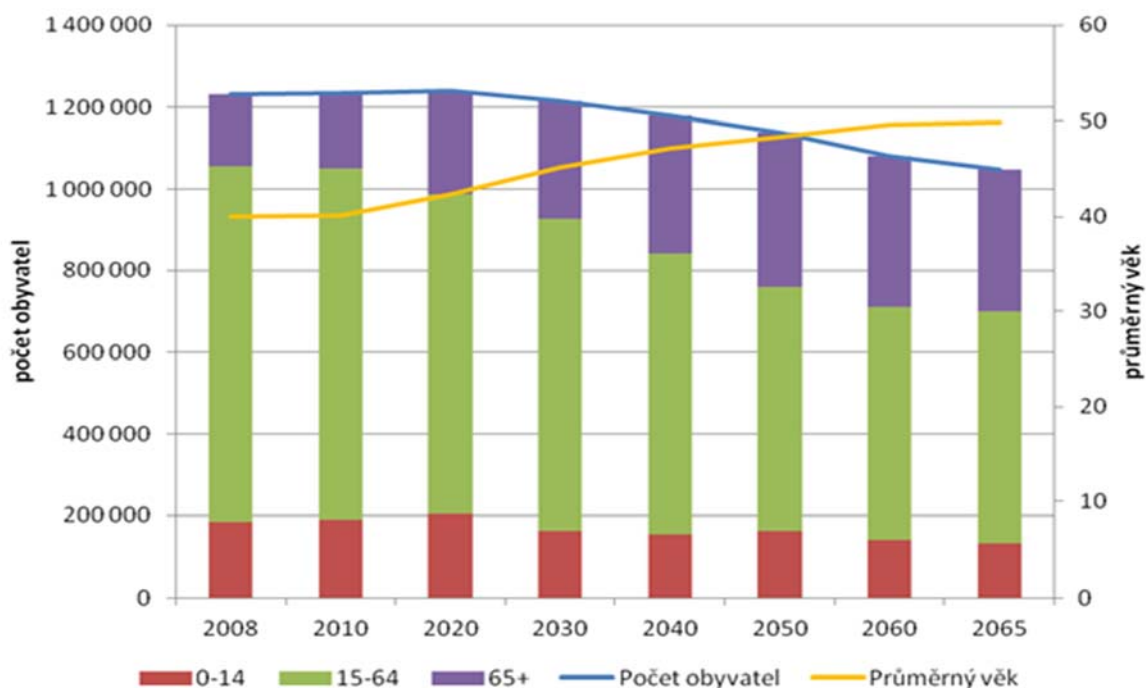
3.1.1. Základní informace o řešeném území, jeho vymezení



SO ORP Benešov se nachází na okrese Benešov, jižně až jihovýchodně od Prahy, ve Středočeském kraji, region NUTS II – Středočeský. Jeho přirozenou hranici tvoří na západě řeka Vltava, na severu a východě je vymezen svahy údolí Sázavy. Na jihu je hranice vedena po hřebenech přírodního paku Džbány-Žebrák. Vertikálně i horizontálně členitá krajina představuje poměrně vyvážený stav mezi osídlením a přírodou. Nejvyšší kóty se nacházejí na jihovýchodě území - Džbány s kótou 688 m n. m. Nejnížší místa najdeme v údolí Sázavy. Geograficky náleží region k Středočeské pahorkatině, převýšení krajiny se pohybuje mezi 70 a 150 m, průměrná výška činí 400 - 450 m n. m. Říční údolí jsou hluboká, zařiznutá do terénu. Z hlediska

klimatického je region mírně teplá oblast. Zastoupení významných krajinných prvků je v krajině vyvážené, vyskytují se zde přírodní parky a mnoho dalších drobných, zákonem chráněných částí krajiny. Systém ÚSES je převážně funkční. Území SO ORP Benešov je závislé jak na svých územně-technických vlastnostech, tak na poloze v rámci Středočeského kraje, celé České republiky, ale i středoevropského prostoru. Je zřejmé, že nejdůležitějším determinujícím faktorem je poloha a dopravní dostupnost – tyto faktory v rozhodující míře ovlivňují celkový rozvoj a šance území. Z hlediska dopravní dostupnosti jsou na tom některé části regionu velmi dobře – jedná se o pruh území v severovýchodní části regionu kolem D1 a při silnici I/3 jižním směrem na České Budějovice, kudy je veden i železniční koridor IV (trať ČD 220, 221). Dále územím procházejí regionální trati ČD 210, 212, 222 a 223, které pomáhají dopravní obsluze středních partií regionu. Severní část regionu těží z blízkosti Prahy. Lze říci, že tato území mají největší rozvojový potenciál. Naopak území při hranicích se SO ORP Vlašim a SO ORP Votice v jihovýchodní poloze a ve středních partiích regionu (především Neveklovsko) jsou mimo hlavní dopravní tahy územími z hlediska rozvoje dlouhodobě ohroženějšími. Tato území jsou někdy nazývána jako „vnitřní periferie“ – je zde výrazně horší dopravní dostupnost, občanská vybavenost, možnosti kulturního vyžití jsou omezeny dopravní obslužností, která povětšinou funguje pouze pro vyjíždku za prací a do škol, narůstá zde počet rekreačních domácností na úkor trvale obydlených, obyvatelstvo stárne a přirozený přírůstek je slabší.

Graf 1 Demografická projekce věkového složení ve Středočeském kraji (Zdroj ČSÚ)

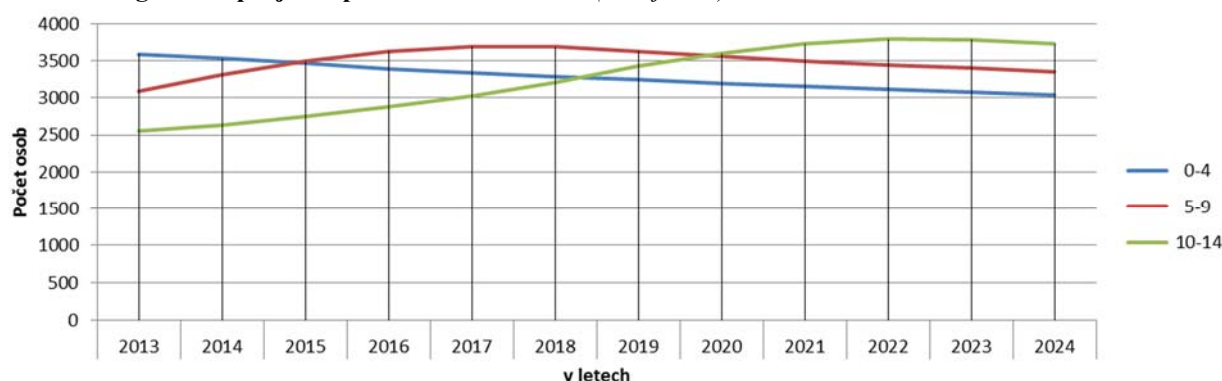


Tabulka 1 Demografická projekce (Zdroj ČSÚ)

Věk	2013	2014	2015	2016	2017	2018	2019	2020	2021	2022	2023	2024
0-4	100	98,31%	96,49%	94,38%	93,09%	91,64%	90,29%	89,02%	87,83%	86,73%	85,71%	84,75%
5-9	100	107,35%	113,10%	117,52%	119,65%	119,40%	117,50%	115,50%	113,15%	111,71%	110,09%	108,56%
10-14	100	103,03%	107,70%	112,81%	118,30%	125,70%	134,28%	140,95%	146,10%	148,58%	148,22%	145,92%
0-4	3 588	3527	3462	3386	3340	3288	3240	3194	3152	3112	3075	3041

5-9	3 084	3311	3488	3624	3690	3682	3624	3562	3490	3445	3395	3348
10-14	2 551	2628	2747	2878	3018	3207	3425	3596	3727	3790	3781	3722
0-4	0	-61	-65	-76	-46	-52	-49	-46	-42	-40	-37	-34
5-9	0	227	177	136	66	-8	-58	-62	-72	-44	-50	-47
10-14	0	77	119	130	140	189	219	170	131	63	-9	-59
						0-4	-288	90,29%			0-4	-547
						5-9	313	117,50%			5-9	264
						10-14	797	134,28%			10-14	1171
							1110					1436

Graf 2 Demografická projekce pro SO ORP Benešov (Zdroj ČSÚ)



3.1.2. Analýza existujících strategických záměrů a dokumentů v území majících souvislost s oblastí vzdělávání

Strategie na menších územích, než je správní obvod ORP

(školské koncepce, schválené strategie dobrovolných svazků obcí, Strategie CLLD, strategie ITI/IPRÚ pokud je relevantní, strategie sociálního začleňování zasahující sociálně vyloučené lokality v území atd.)

Strategie na vyšších územních úrovních

(krajské dokumenty, například Dlouhodobý záměr vzdělávání a rozvoje vzdělávací soustavy, Regionální akční plán Strategie regionálního rozvoje 2014 – 2020 atd.)

Strategie na národní úrovni

(Dlouhodobý záměr vzdělávání a rozvoje vzdělávací soustavy České republiky 2015 – 2020, Strategie vzdělávání 2020, Akční plán inkluzivního vzdělávání na období 2016 – 2018)

3.1.3. Vyhodnocení dotazníkového šetření

Dotazníkové šetření realizované MŠMT

Případné další dotazníkové šetření uskutečněné realizačním týmem

3.2. Charakteristika školství v řešeném území

3.2.1. Vymezení a zdůvodnění řešeného problému

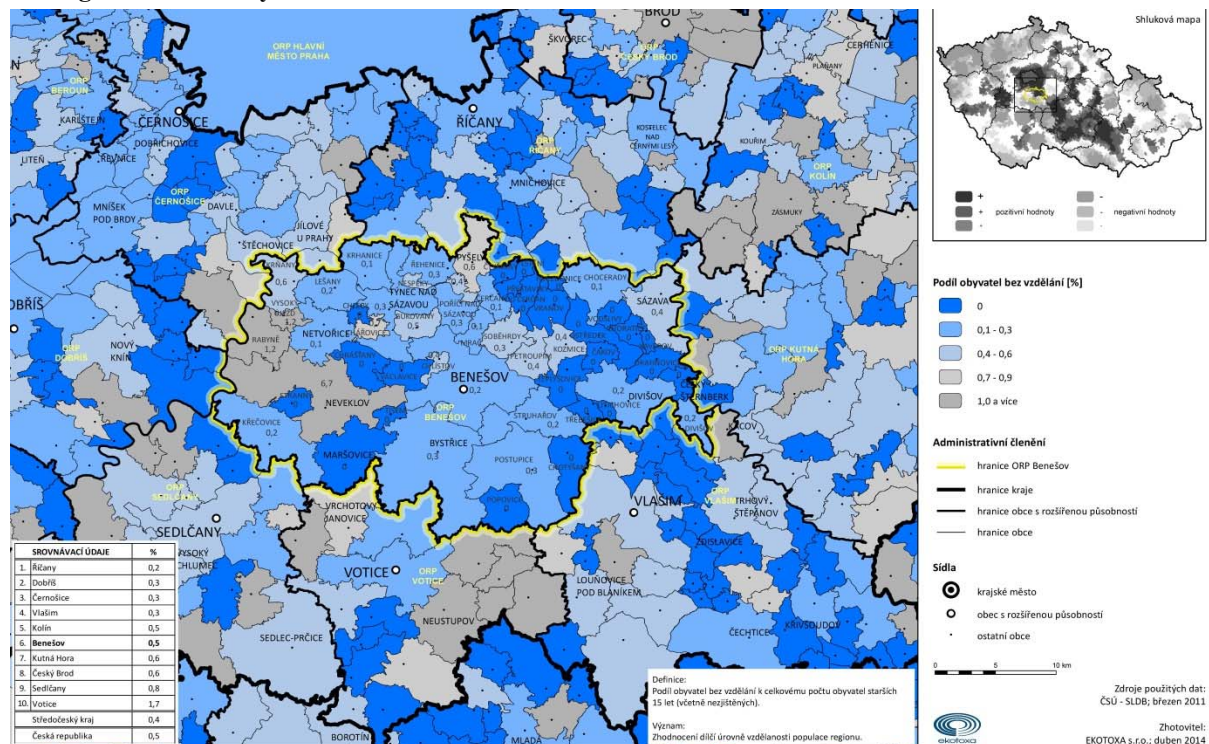
Obsahem této části je popis všech typů vzdělávání v rámci správního obvodu ORP Benešov. Jedná se o situační analýzy, které zachycují konkrétní stav v těchto ukazatelích: podíl obyvatel bez vzdělání, podíl obyvatel se základním vzděláním (včetně neukončeného), podíl obyvatel s nejvyšším dosaženým vzděláním – středoškolské, podíl obyvatel s nejvyšším dosaženým vzděláním – vysokoškolské. Součástí popisu jsou finanční analýzy - celkové provozní výdaje ve správním obvodu na ZŠ, MŠ a jiná zařízení zřizovaných obcemi, finanční prostředky poskytnuté ze státního rozpočtu na přímé výdaje ve školství školám a školským zařízením zřízených obcemi v SO ORP, financování z RUD v jednotlivých obcích SO ORP v roce 2013. Očekávaný vývoj postihují základní analýzy rizik, zejména pro oblast demografického vývoje a nedílnou součástí je základní SWOT analýza, výstupem je souhrn výstupů všech analýz. Index vzdělanosti a trend indexu vzdělanosti se vyhodnocuje v závěrečném oddílu.

Všechny uvedené skutečnosti analyzují a vyhodnocují základní oblasti, které je nutné sledovat v rámci ORP, konkrétní údaje škol a školských zařízení ve sledovaném území pomohou těmto subjektům v kvalitní komunikaci se zřizovateli, ale i státními orgány, a to v oblasti kvalitnějšího pokrytí území vyššími typy vzdělání. Veškeré tyto podklady budou sloužit ke zpracování návrhové části, která by měla reagovat na konkrétní potřeby území zjištěné analýzami a zároveň sloužit jako nástroj pro zefektivnění procesů ve školství v území. Pro rozvoj možné meziobecní spolupráce bude nutné nastavit společnou vizi a dále ji rozpracovat do úrovně cílů v nadefinovaných problémových oblastech v oblasti školství.

3.2.2. Přiblížení problematiky školství v území

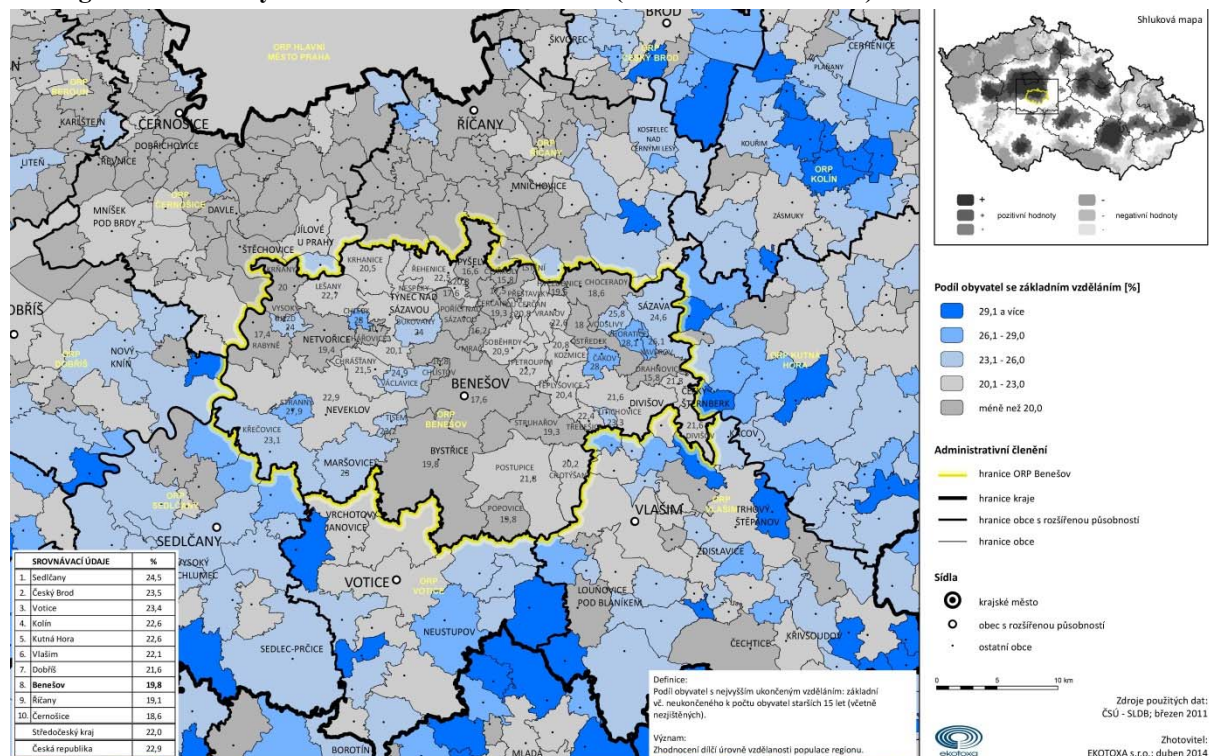
– rozmístění škol, s čím se území obecně potýká v návaznosti na školství, apod.

Kartogram 1 Podíl obyvatel bez vzdělání



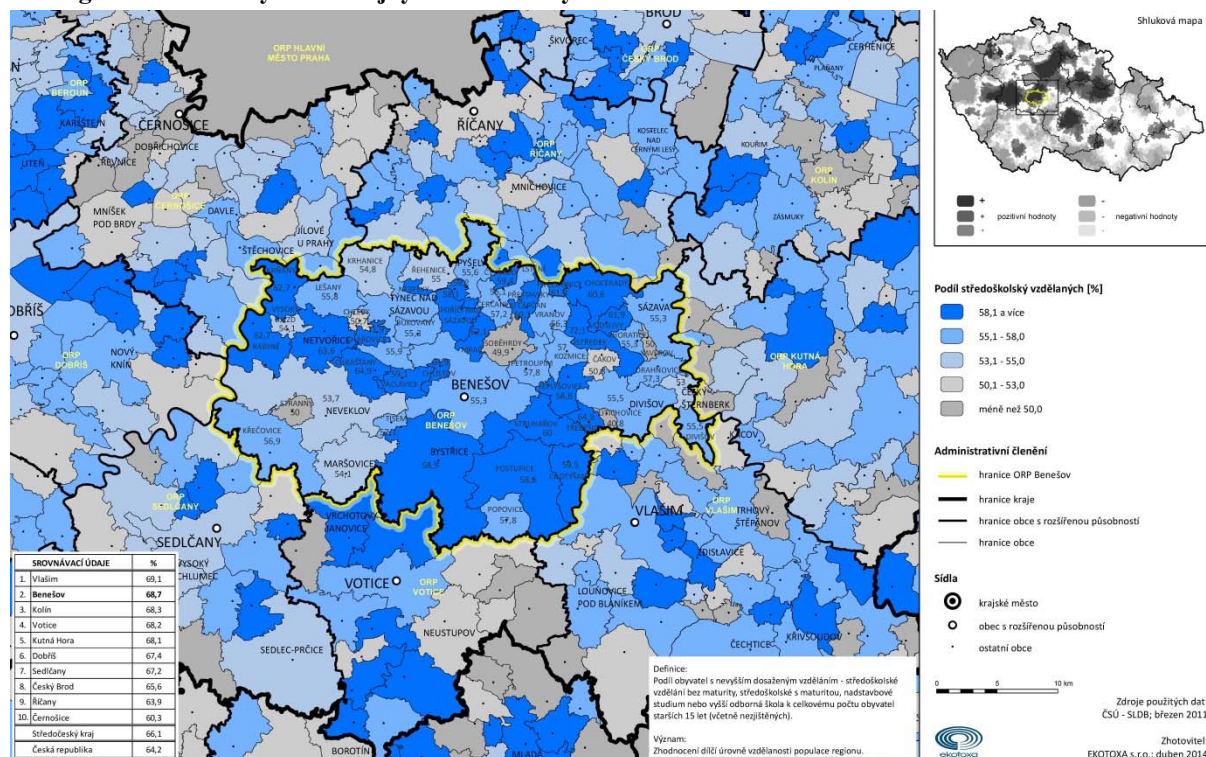
Největší počet obyvatel bez vzdělání se soustřeďuje na Neveklovsku (1% a více) – tento stav je způsoben evidencí trvalého bydliště klientů Centra sociálních služeb Tloskov v městě Neveklov. V rámci Středočeského kraje se ORP Benešov pohybuje na 6. místě s 0,5 %.

Kartogram 2 Podíl obyvatel se základním vzděláním (včetně neukončeného)



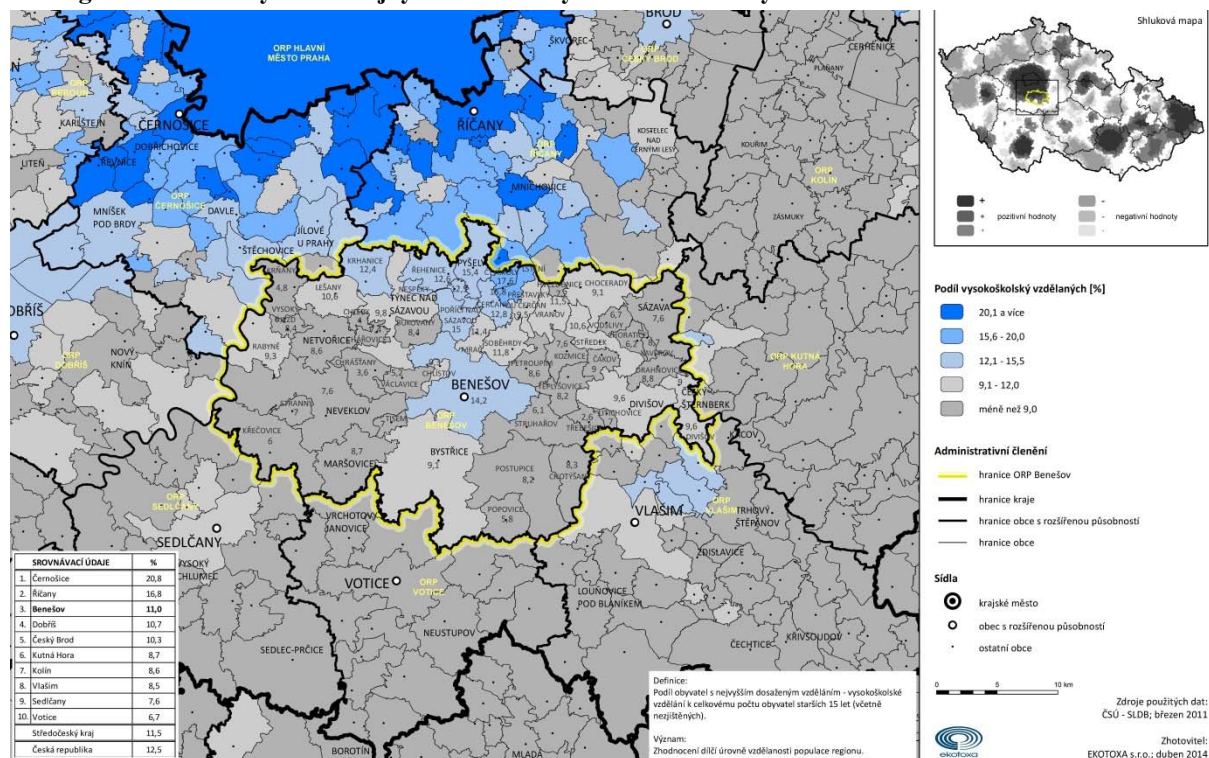
Největší počet obyvatel se základním vzděláním (26,1–29 %) zaznamenáváme ve východní části SO ORP v obcích Čakov a Choratice a pak na Neveklovsku a Netvořicku. V rámci Středočeského kraje se SO ORP Benešov nachází na 8. místě s 19,8 %.

Kartogram 3 Podíl obyvatel s nejvyšším dosaženým vzděláním - středoškolské



Největší počet obyvatel s nejvyšším dosaženým středoškolským vzděláním (58,1 a více %) zaznamenáváme na Netvořicku, v obcích Poříčí nad Sázavou a Mrač, na Choceradsku a v těsném sousedství Benešova. V rámci Středočeského kraje se ORP Benešov umístila na 2. místě s 68,7 %.

Kartogram 4 Podíl obyvatel s nejvyšším dosaženým vzděláním – vysokoškolské



Nejvyšší podíl vysokoškolsky vzdělaných zaznamenáváme v Čakově (15,6–20 %), v obcích Poříčí nad Sázavou, Čerčany, Pyšely, Řehenice, Krhanice a v Benešově (12,1–15,5 %). V rámci Středočeského kraje se ORP Benešov umístila na 3. místě s 13,8 %.

Tabulka 2 Definice správního obvodu z pohledu předškolního a základního vzdělávání (Zdroj: ČSÚ)

Skupina obcí s počtem obyvatel pro správní obvod Benešov	do 199	200 až 499	500 až 999	1 000 až 1 999	2 000 až 4 999	5 000 až 9 999	10 000 až 19 999	20 000 až 49 999	50 000 až 99 999	nad 100 000	celkem
2015/2016											
Počet obcí	12	16	11	6	4	1	1				51
Počet ZŠ – 1. a 2. stupeň		1	1	6	4	1	4				17
Počet ZŠ – jen 1. stupeň		1	3			1					5
Počet MŠ		4	5	9	4	3	6				31
Gymnázia							1				1
Sloučené organizace (ZŠ+MŠ, ZŠ+SŠ, atd.)		2	3	3	1	1	1				11
Počet jiných zařízení					1		2				3
2014/2015											
Počet obcí	12	16	11	6	4	1	1				51
Počet ZŠ – 1. a 2. stupeň		1	1	6	4	1	4				17
Počet ZŠ – jen 1. stupeň		1	3			1					5
Počet MŠ		3	5	9	4	3	6				30
Gymnázia							1				1
Sloučené organizace (ZŠ+MŠ, ZŠ+SŠ, atd.)		2	3	3	1	1	1				11
Počet jiných zařízení					1		2				3
2013/2014											
Počet obcí	12	16	11	6	4	1	1				51

Počet ZŠ – 1. a 2. stupeň		1	1	6	4	1	4				17
Počet ZŠ – jen 1. stupeň		1	3			1					5
Počet MŠ		3	5	9	4	3	6				30
Gymnázia							1				1
Sloučené organizace (ZŠ+MŠ, ZŠ+SŠ, atd.)		2	3	3	1	1	1				11
Počet jiných zařízení					1		2				3
2012/2013											
Počet obcí	12	16	11	6	4	1	1				51
Počet ZŠ – 1. a 2. stupeň		1	1	6	4	1	4				17
Počet ZŠ – jen 1. stupeň		1	3			1					5
Počet MŠ		3	5	9	4	3	6				30
Gymnázia							1				1
Sloučené organizace (ZŠ+MŠ, ZŠ+SŠ, atd.)		2	3	3	1	1	1				11
Počet jiných zařízení					1		2				3

2011/2012											
Počet obcí	12	17	10	6	4	1	1				51
Počet ZŠ – 1. a 2. stupeň		1	1	6	4	1	4				17
Počet ZŠ – jen 1. stupeň		2	2			1					5
Počet MŠ		4	5	10	4	1	5				29
Gymnázia							1				1
Sloučené organizace (ZŠ+MŠ, ZŠ+SŠ, atd.)		3	2	3	1	1	1				11
Počet jiných zařízení					1		2				3

2010/2011											
Počet obcí	12	18	9	6	4	1	1				51
Počet ZŠ – 1. a 2. stupeň		1	1	6	4	1	4				17
Počet ZŠ – jen 1. stupeň		2	2			1					5
Počet MŠ		4	5	9	4	1	5				28
Gymnázia							1				1
Sloučené organizace (ZŠ+MŠ, ZŠ+SŠ, atd.)		3	2	3	1	1	1				11
Počet jiných zařízení					1		2				3

2009/2010											
Počet obcí	13	17	9	6	4	1	1				51
Počet ZŠ – 1. a 2. stupeň		1	1	6	4	1	4				17
Počet ZŠ – jen 1. stupeň		2	2			1					5
Počet MŠ		4	5	8	4	1	5				27
Gymnázia							1				1
Sloučené organizace (ZŠ+MŠ, ZŠ+SŠ, atd.)		3	2	3	1	1	1				11
Počet jiných zařízení					1		2				3

2008/2009											
Počet obcí	12	19	8	6	4	1	1				51
Počet ZŠ – 1. a 2. stupeň		1	1	6	4	1	4				17
Počet ZŠ – jen 1. stupeň		2	2			1					5
Počet MŠ		4	4	8	4	1	5				26
Gymnázia							1				1
Sloučené organizace (ZŠ+MŠ, ZŠ+SŠ, atd.)		3	2	3	1	1	1				11

Počet jiných zařízení					1		2				3
-----------------------	--	--	--	--	---	--	---	--	--	--	---

2007/2008											
Počet obcí	13	18	8	6	4	1	1				51
Počet ZŠ – 1. a 2. stupeň		1	1	6	4	1	4				17
Počet ZŠ – jen 1. stupeň		2	2			1					5
Počet MŠ		4	4	7	4	1	5				25
Gymnázia							1				1
Sloučené organizace (ZŠ+MŠ, ZŠ+SŠ, atd.)		3	2	3	1	1	1				11
Počet jiných zařízení					1		2				3

2006/2007											
Počet obcí	13	18	8	6	4	1	1				51
Počet ZŠ – 1. a 2. stupeň		1	1	6	4	1	4				17
Počet ZŠ – jen 1. stupeň		2	2			1					5
Počet MŠ		4	4	7	4	1	5				25
Gymnázia							1				1
Sloučené organizace (ZŠ+MŠ, ZŠ+SŠ, atd.)		3	2	3	1	1	1				11
Počet jiných zařízení					1		2				3

2005/2006											
Počet obcí	13	18	8	6	4	1	1				51
Počet ZŠ – 1. a 2. stupeň		1	1	6	4	1	3				16
Počet ZŠ – jen 1. stupeň		2	2			1					5
Počet MŠ		4	4	7	4	1	5				25
Gymnázia							1				1
Sloučené organizace (ZŠ+MŠ, ZŠ+SŠ, atd.)		4	1	3	1	1	1				11
Počet jiných zařízení					1		2				3

Počet základních škol za uplynulé období je stabilní, nedošlo k nárůstu jejich počtu. Oproti tomu došlo k zásadnímu nárůstu u mateřských škol, kdy byl mezi roky 2005/2006 a 2012/2013 zvýšen počet o 5, do školního roku 2013–2014 pak došlo k dalšímu nárůstu především v oblasti soukromých mateřských škol.

Tabulka 3 Počty škol/školských zařízení v jednotlivých obcích SO ORP k 31. 12. 2015 (Zdroj: Výkazy MŠMT)

SO ORP Benešov	celkem ředitelství	z toho						
		MŠ	ZŠ	ZUŠ	SVČ	ZŠ speciální / se speciálními třídami	MŠ speciální / se speciálními třídami	Gymnázia
celkem škol	48	30	19	2	1	1	1	1
Benešov	13*	5	3	1	1	1	1	1
Bystřice	2	1	1					
Čerčany	3	1	1	1				
Divišov	2	1	1					
Chocerady	2	3**	1					
Chotýšany	1	1	1					
Krhanice	2	1	1					
Křečovice	1	1	1					
Lešany	1	1	1					
Maršovice	1	1						
Mrač	1	1						

SO ORP Benešov	celkem ředitelství	z toho						
Název obce		MŠ	ZŠ	ZUŠ	SVČ	ZŠ speciální / se speciálními tří- dami	MŠ speciální / se speciálními tří- dami	Gymnázia
Nespeky	1	1						
Netvořice	2	1	1					
Neveklov	4	1	1					
Petroupim	1	1						
Poříčí nad Sázavou	1	1	1					
Postupice	1	1	1					
Přestavky u Čerčan	1	1						
Pyšely	2	1	1					
Řehenice	1	1						
Sázava	1	1	1					
Teplýšovice	1	1	1					
Týnec nad Sázavou	3	3	1					

Petroupim - byla uvedena 1 církevní škola, počet 2 = 1 církevní a 1 MŠ obecní.

** 13 ředitelství je včetně 3 samostatných školních jídelen*

*** jídelna MŠ je soukromá*

Školství je koncentrováno ve městě Benešov, kde je soustředěn větší počet základních škol a osmileté gymnázium, ale také návazné střední školy (s výjimkou Neveklova se jedná o jediné centrum středoškolského vzdělávání ve SO ORP).

Tabulka 4 Počty SOUKROMÝCH škol/školských zařízení v jednotlivých obcích SO ORP k 31. 12. 2015
(Zdroj: vlastní šetření)

SO ORP Benešov	celkem ředitel- ství	z toho				
Název obce		MŠ	ZŠ	gymnázia	ZUŠ	SVČ
Celkem	6	6	0	0	0	0
Chocerady	2	2				
Mrač	1	1				
Týnec nad Sázavou	2	2				
Benešov	1	1				

Tabulka 5 Počty CÍRKEVNÍCH škol / školských zařízení v jednotlivých obcích SO ORP k 31. 12. 2015
(Zdroj: vlastní šetření)

SO ORP Benešov	celkem ředi- telství	z toho				
Název obce		MŠ	ZŠ	gymnázia	ZUŠ	SVČ
Celkem	1	1	1			
Petroupim	1	1	1			

Převážná část předškolního a základního vzdělávání probíhá ve školách zřizovaných obcemi, počet soukromých mateřských škol narůstá, v regionu jsou tři soukromá zařízení.

Tabulka 6 Pracovníci ve školství SO ORP (Zdroj: Výkaz MŠMT P1-04) U Gymnázia Benešov obsahuje celkový počet pracovníků bez oddělení vyššího gymnázia.

typ školy, zařízení	průměrný přepočtený počet pracovníků		
	celkem	z toho	
		pedagogů	nepedagogů
2015/2016			
mateřské školy	225,357	168,035	57,322
základní školy	449,657	351,111	98,546
základní umělecké školy	42,689	36,881	5,808

Gymnázia			
mateřské školy pro děti se SVP			
základní školy pro žáky se SVP – od 1. 3. 2013 je součástí SPC	17,62	14,697	2,923
školní družiny a kluby	56,858	56,858	
střediska pro volný čas dětí a mládeže	8,5	5,5	3
zařízení školního stravování	137,182		137,182
celkem rok 2015/2016	937,863	633,082	304,781
2014/2015			
mateřské školy	220,213	162,723	57,49
základní školy	433,198	337,156	96,042
základní umělecké školy	42,352	36,577	5,775
Gymnázia			
mateřské školy pro děti se SVP			
základní školy pro žáky se SVP – od 1. 3. 2013 je součástí SPC	16,244	13,318	2,926
školní družiny a kluby	50,918	50,918	
střediska pro volný čas dětí a mládeže	8,481	5,138	3,343
zařízení školního stravování	133,882		133,882
celkem rok 2014/2015	905,288	605,83	299,458
2013/2014			
mateřské školy	211,165	155,57	55,595
základní školy	428,201	333,557	94,644
základní umělecké školy	41,598	35,823	5,775
Gymnázia			
mateřské školy pro děti se SVP			
základní školy pro žáky se SVP – od 1. 3. 2013 je součástí SPC	14,566	11,627	2,939
školní družiny a kluby	47,667	47,667	
střediska pro volný čas dětí a mládeže	7,605	5	2,605
zařízení školního stravování	135,042		135,042
celkem rok 2013/2014	885,844	589,244	296,6
2012/2013			
mateřské školy	192,999	141,472	51,527
základní školy	418,177	332,316	85,861
základní umělecké školy	39,511	33,681	5,830
Gymnázia	53,600	42,850	10,750
mateřské školy pro děti se SVP	0	0	0
základní školy pro žáky se SVP	15,598	12,328	3,270
školní družiny a kluby	45,481	45,481	0
střediska pro volný čas dětí a mládeže	10,210	5,389	4,821
zařízení školního stravování	277,396	0	277,396
celkem rok 2012/2013	1052,972	613,517	439,455

2011/2012			
mateřské školy	174,603	125,933	48,670
základní školy	413,16	325,434	87,726
základní umělecké školy	38,304	32,365	5,939
Gymnázia	52,730	41,790	10,940
mateřské školy pro děti se SVP	0	0	0
základní školy pro žáky se SVP	16,659	13,604	3,055
školní družiny a kluby	44,866	44,866	0
střediska pro volný čas dětí a mládeže	9,684	4,892	4,792
zařízení školního stravování	279,142	0	279,142
celkem rok 2011/2012	1029,148	588,884	440,264

2010/2011			
mateřské školy	171,344	122,793	48,551
základní školy	415,380	321,277	94,103

základní umělecké školy	37,800	32,057	5,743
Gymnázia	54,380	42,410	11,970
materšské školy pro děti se SVP	0	0	0
základní školy pro žáky se SVP	16,966	14,253	2,713
školní družiny a kluby	43,979	43,979	0
střediska pro volný čas dětí a mládeže	10,300	5,500	4,800
zařízení školního stravování	288,366	0	288,366
celkem rok 2010/2011	1038,515	582,269	456,246

2009/2010			
materšské školy	165,595	118,15	47,445
základní školy	404,289	313,254	91,035
základní umělecké školy	37,654	32,018	5,636
Gymnázia	53,620	41,650	11,970
materšské školy pro děti se SVP	0	0	0
základní školy pro žáky se SVP	17,135	14,430	2,705
školní družiny a kluby	41,192	41,192	0
střediska pro volný čas dětí a mládeže	10,834	5,167	5,667
zařízení školního stravování	284,743	0	284,743
celkem rok 2009/2010	1015,062	565,861	449,201

2008/2009			
materšské školy	165,765	119,378	46,387
základní školy	405,654	316,593	89,061
základní umělecké školy	35,353	29,657	5,696
Gymnázia	52,98	41,010	11,970
materšské školy pro děti se SVP	0	0	0
základní školy pro žáky se SVP	15,282	12,943	2,339
školní družiny a kluby	41,733	41,733	0
střediska pro volný čas dětí a mládeže	10,336	5	5,336
dětské domovy	0	0	0
zařízení školního stravování	277,646		277,646
celkem rok 2008/2009	1004,749	566,314	438,435

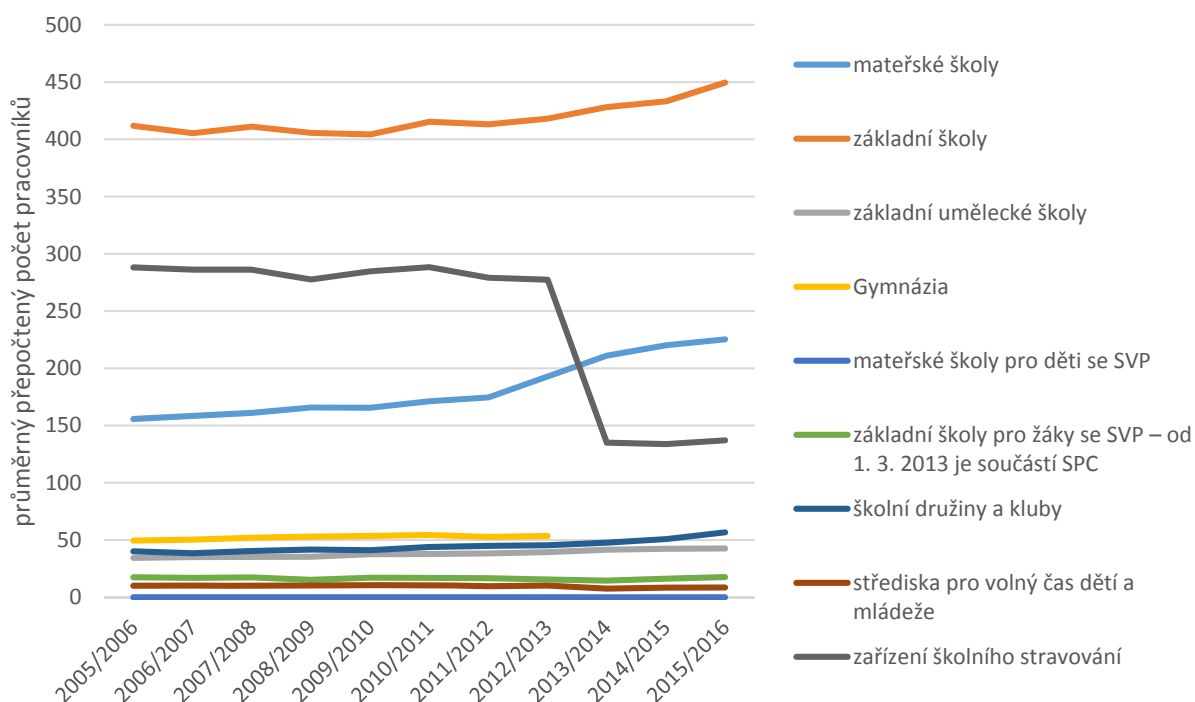
2007/2008			
materšské školy	161,116	115,931	45,185
základní školy	411,084	317,544	93,540
základní umělecké školy	35,296	29,557	5,739
Gymnázia	52,060	39,400	12,660
materšské školy pro děti se SVP	0	0	0
základní školy pro žáky se SVP	17,332	15,007	2,325
školní družiny a kluby	40,478	40,478	0
střediska pro volný čas dětí a mládeže	10,000	5,000	5,000
dětské domovy	0	0	0
zařízení školního stravování	286,192	0	286,192
celkem rok 2007/2008	1013,558	562,917	450,641

2006/2007			
materšské školy	158,371	112,889	45,482
základní školy	405,429	310,335	95,094
základní umělecké školy	35,127	29,619	5,508
Gymnázia	50,33	39,9	10,43
materšské školy pro děti se SVP	0	0	0
základní školy pro žáky se SVP	17,001	14,665	2,336
školní družiny a kluby	38,434	38,434	0

střediska pro volný čas dětí a mládeže	10,222	4	6,222
zařízení školního stravování	286,243	0	286,243
celkem rok 2006/2007	1001,157	549,842	451,315

2005/2006			
mateřské školy	155,702	112,190	43,512
základní školy	411,835	315,081	96,754
základní umělecké školy	34,377	28,528	5,849
Gymnázia	49,480	38,330	11,150
mateřské školy pro děti se SVP	0	0	0
základní školy pro žáky se SVP	17,474	15,138	2,336
školní družiny a kluby	40,181	40,181	0
střediska pro volný čas dětí a mládeže	10,153	3,820	6,333
zařízení školního stravování	288,130		288,130
celkem rok 2005/2006	1007,332	553,268	454,064

Graf 3 Vývoj počtu zaměstnanců ve školství v období 2005/2006–2015/2016 (Zdroj: Výkaz MŠMT P1-04)



S ohledem na vývoj počtu škol a školských zařízení dochází k pouze mírnému nárůstu počtu zaměstnanců, a to s výjimkou u mateřských škol, kdy nárůst odpovídá zvýšení počtu těchto zařízení a také zvyšování kapacity dětí v některých MŠ. Největším zaměstnavatelem pak jsou vzhledem k jejich počtu základní školy.

3.2.3. Předškolní vzdělávání

Vývoj počtu MŠ v řešeném území

V roce 2016 pracuje na území SO ORP celkem XXX mateřských škol

Tabulka 7 Popis MŠ v SO ORP k 31. 12. 2015 (Zdroj: Výkaz MŠMT SI-01, vlastní šetření u představitelů obcí)

Název MŠ	Obec	Kapacita	Počet žáků	Volná místa	Popis / komentář
Celkem					
Mateřská škola "Berušky" Benešov, Tábořská 350	Benešov	80	80	0	
Mateřská škola "Úsměv" Benešov, Pražského povstání 1711	Benešov	100	100	0	
Mateřská škola "Čtyřlístek" Benešov, Bezručova 1948	Benešov	102	102	0	
Základní škola a mateřská škola Benešov	Benešov	62	62	0	
Mateřská škola "U kohoutka Sedmipírka" Benešov, Dukelská 1546	Benešov	352	328	8	hygienické maximum 336 dětí
Mateřská škola Bystřice, okres Benešov	Bystřice	186	161	25	
Mateřská škola Čerčany	Čerčany	121	121	0	
Mateřská škola Divišov, okres Benešov	Divišov	89	89	0	
Základní škola a Mateřská škola Chocerady 267	Chocerady	91	91	0	
Základní škola a Mateřská škola, Chotýšany, okres Benešov	Chotýšany	25	25	0	
Mateřská škola Krhanice, okres Benešov	Krhanice	25	25	0	
Základní škola Josefa Suka a mateřská škola Křečovice	Neveklov	40	39	0	
Základní škola a mateřská škola Lešany, okres Benešov	Netvořice	51	45	6	
Mateřská škola Maršovice, okres Benešov	Maršovice	52	52	0	
Mateřská škola Netvořice, okres Benešov	Netvořice	52	52	0	
Mateřská škola Neveklov, okres Benešov	Neveklov	96	95	0	
Církevní základní škola a mateřská škola ARCHA, Petroupim, okres Benešov	Petroupim	24	10	14	
Mateřská škola Petroupim, okres Benešov	Petroupim	22	22	0	
Základní škola a mateřská škola Poříčí nad Sázavou, okres Benešov, příspěvková organizace	Poříčí nad Sázavou	78	78	0	
Základní škola a Mateřská škola Postupice, okres Benešov	Postupice	60	59	1	
Základní škola a Mateřská škola Teplýšovice, okres Benešov	Teplýšovice	59	59	0	
Mateřská škola Týnec nad Sázavou	Týnec nad Sázavou	224	224	0	
Základní škola a mateřská škola Sázava	Sázava	144	111	33	
Mateřská škola Řehenice - Pyšely	Řehenice	24	24	0	
Mateřská škola Nespeky	Nespeky	56	56	0	
Mateřská škola Pyšely, okres Benešov	Pyšely	71	71	0	
Mateřská škola MiniSvět Mrač s.r.o.	Mrač			0	
Mateřská škola Montessori Týnec nad Sázavou	Týnec nad Sázavou			0	
KOPRETINKA, s.r.o.	Benešov			0	
Sportovní MŠ Človíček Chocerady	Chocerady			0	
Cambridge Garden	Týnec nad Sázavou			0	
Česko-anglická školička Fialka v Choceradech	Chocerady	10	10	0	
MŠ Přestavky u Čerčan	Přestavky u Čerčan	20	20	0	

Soukromé mateřské školy, u kterých nejsou uvedena data, nejsou zapsané v rejstříku škol a školských zařízení, a nejsou tedy předmětem této analýzy.

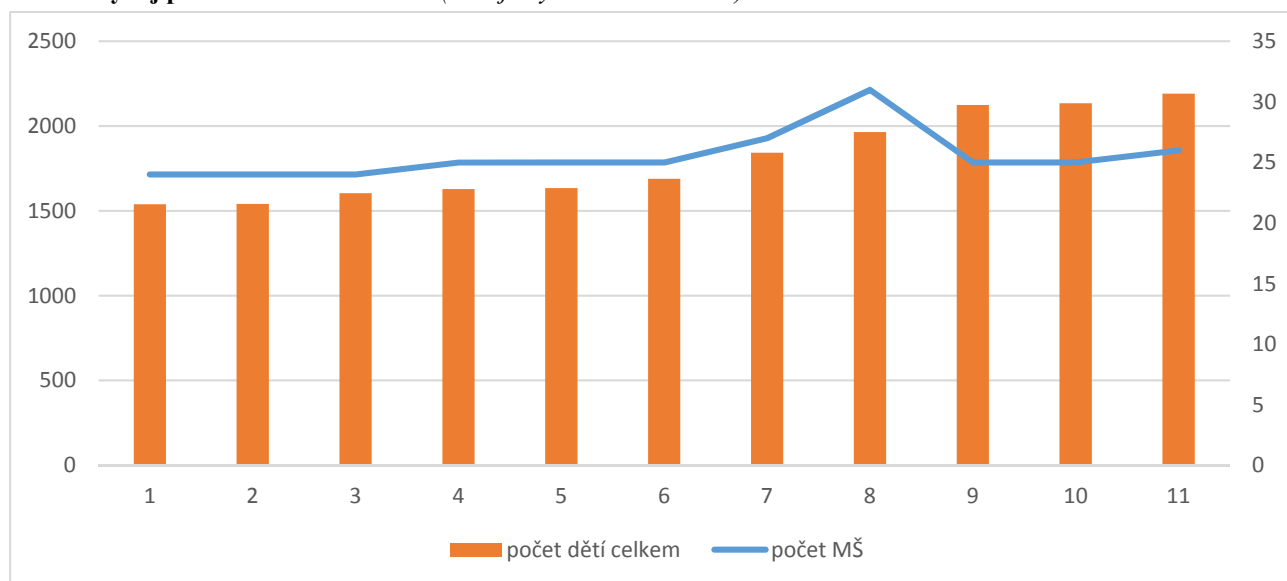
Tabulka 8 Celkové počty MŠ dle zřizovatele v SO ORP (Zdroj: Výkaz MŠMT SI-01)

zřizovatel	počet MŠ	počet dětí celkem	počet běžných tříd	počet dětí v běžných třídách	počet speciálních tříd	počet dětí ve speciálních třídách
2015/2016						
obec	26	2191	93	2168	2	23
kraj	0	0				
církev	1	10	1	10		
soukromník						
celkem:						
2014/2015						

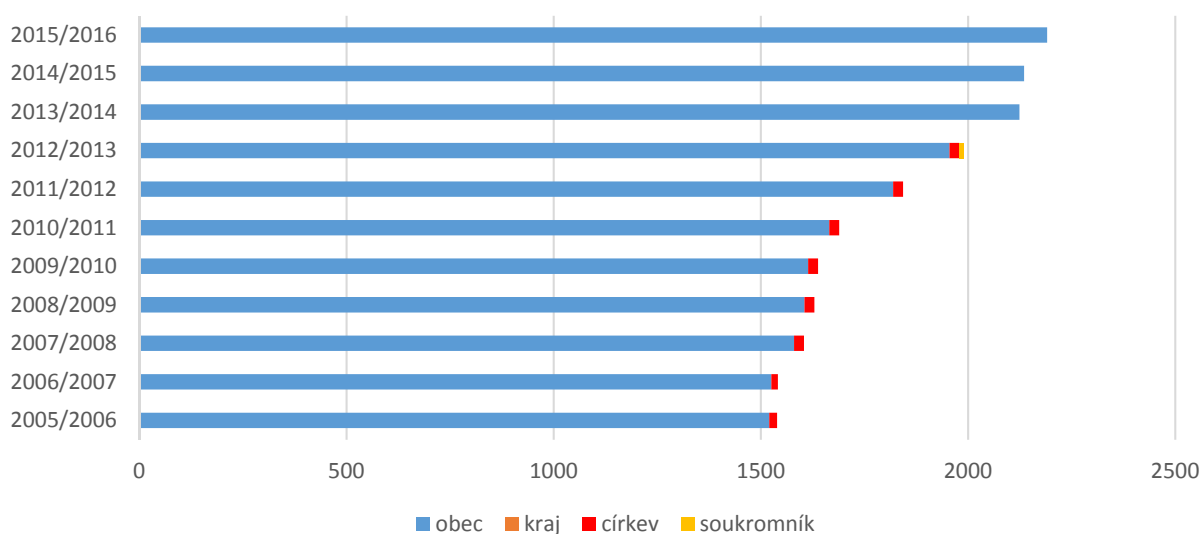
obec	25	2135	90	2112	2	23
kraj	0	0				
církev	1	8	1	8		
soukromník						
celkem:						
2013/2014						
obec	25	2124	88	2104	2	20
kraj	0	0				
církev	1	12	1	12		
soukromník						
celkem:						
2012/2013						
obec	25	1955	78	1934	2	24
kraj	0	0				
církev	1	10	1	10		
soukromník	5	10	1	10		
celkem:	31	1965	79	1968	2	24
2011/2012						
obec	25	1819	74	1795	2	24
kraj	0	0				
církev	1	8	1	8		
soukromník	1	0				
celkem:	27	1843	74	1819	2	24
2010/2011						
obec	23	1665	68	1642	2	23
kraj	0	0				
církev	1	3	1	3		
soukromník	1	0				
celkem:	25	1689	68	1666	2	23
2009/2010						
obec	23	1614	66	1590	2	24
kraj		0				
církev	1	3	1	3		
soukromník	1	0				
celkem:	25	1634	66	1614	2	24
2008/2009						
obec	23	1605	67	1595	1	10
kraj	0	0				
církev	1	5	1	5		
soukromník	1	0				
celkem:	25	1629	67	1619	1	10
2007/2008						
obec	23	1580	65	1561	2	25
kraj	0	0				
církev	1	7	1	7		
soukromník	0	0				
celkem:	24	1604	65	1585	2	25
2006/2007						
obec	23	1525	64	1514	1	11
kraj	0	0				
církev	1	6	1	6		

soukromník	0	0				
celkem:	24	1541	64	1530	1	11
2005/2006						
obec	23	1520	62	1511	1	9
kraj	0	0				
církev	1	7	1	7		
soukromník	0	0				
celkem:	24	1539	62	1530	1	9

Graf 4 Vývoj počtu MŠ a žáků v nich (Zdroj: Výkaz MŠMT SI-01)



Graf 5 Počet žáků dle jednotlivých zřizovatelů MŠ



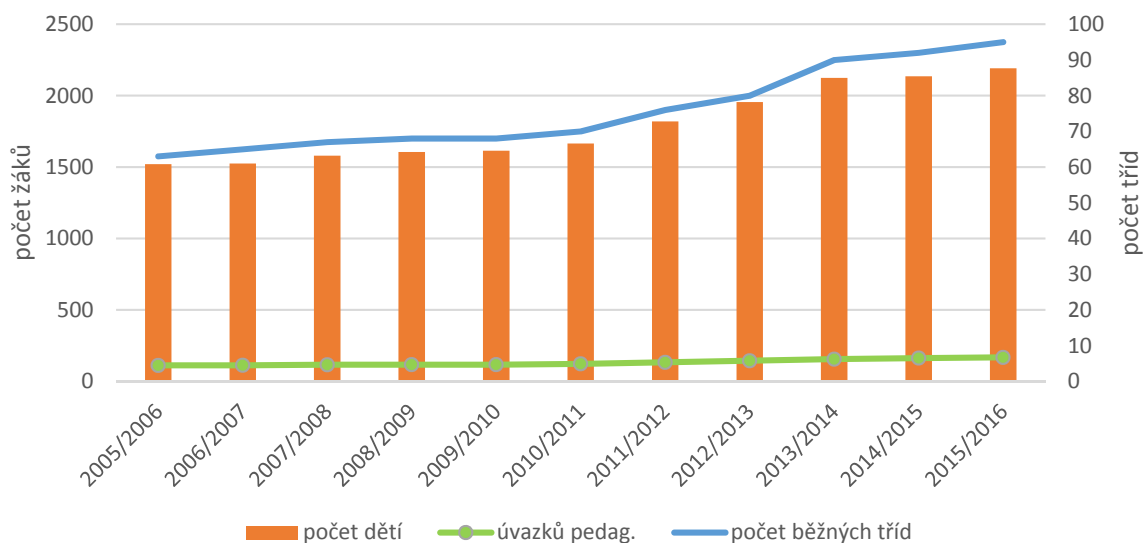
Vývoj počtu dětí v MŠ

- obsazenost MŠ (porovnání s celkovou kapacitou MŠ)
- předpokládaný očekávaný vývoj počtu dětí v řešeném území

Tabulka 9 MŠ zřizované obcí (Zdroj: Výkazy MŠMT S1-01, P1-04, R13-01)

školní rok	počet MŠ	samost. MŠ	počet běž- ných tříd /speciál. tříd	počet dětí	úv. pe- dag.	počet dětí na 1 pedag. úvazek	počet dětí na třidu	počet dětí na školu
2015/2016	26	17	95	2191	167,899	13,050	23,063	84,269
2014/2015	25	16	92	2135	162,644	13,127	23,207	82,115
2013/2014	25	16	90	2124	155,455	13,663	23,600	81,692
2012/2013	25	16	80	1955	144,4	13,539	24,438	78,200
2011/2012	25	16	76	1819	133,0	13,677	23,934	72,7600
2010/2011	23	14	70	1665	122,2	13,625	23,786	72,391
2009/2010	23	14	68	1614	116,8	13,818	23,735	70,174
2008/2009	23	14	68	1605	116,8	13,741	23,603	69,783
2007/2008	23	14	67	1580	116,2	13,597	23,582	68,696
2006/2007	23	14	65	1525	112,5	13,556	23,462	66,304
2005/2006	23	14	63	1520	111,7	13,608	24,127	66,087

Graf 6 Porovnání vztahu počtu tříd, počtu žáků a úvazků pedagogů v období 2005–2015 v MŠ



Tabulka 10 soukromé MŠ (Zdroj: vlastní šetření u představitelů obcí)

školní rok	počet MŠ	samost. MŠ	počet tříd /z toho spec.	počet dětí	úv. pedagog.	počet dětí na 1 pedag. úvazek	počet dětí na třidu	počet dětí na školu
2015/2016	6	6						
2014/2015	6	6						
2013/2014	6	6						
2012/2013	1	1		10	1	10		10
2011/2012	0	0						

Soukromé mateřské školy začaly vznikat až od roku 2012. V současné době jejich počet stoupá. Viz. Tabulka 46.

Mateřská škola MiniSvět Mrač s.r.o.

Mateřská škola Montessori Týnec nad Sázavou

KOPRETINKA, s.r.o.

Sportovní MŠ Človíček Chocerady

Cambridge Garden Týnec nad Sázavou

Česko-anglická školička Fialka v Choceradech > nekomunikuje

Tabulka 11 církevní MŠ (Zdroj: vlastní šetření u představitelů obcí)

školní rok	počet MŠ	samost. MŠ	počet tříd /z toho spec.	počet dětí	úv. pedagog.	počet dětí na 1 pedag. úvazek	počet dětí na třídu	počet dětí na školu
2015/2016	1	1	1/0	10			10	10
2014/2015	1	1	1/0	8			8	8
2013/2014	1	1	1/0	12			12	12
2012/2013	1	1	1/0	10	2	5,00	10	10
2011/2012	1	1	1/0	8	2,3	3,48	8	8
2010/2011	1	1	1/0	3	1,4	2,14	3	3
2009/2010	1	1	1/0	3	1,5	2,00	3	3
2008/2009	1	1	1/0	5	1,5	3,33	5	5
2007/2008	1	1	1/0	7	1,4	5,00	7	7
2006/2007	1	1	1/0	6	1,2	5,00	6	6
2005/2006	1	1	1/0	7	2,9	2,41	7	7

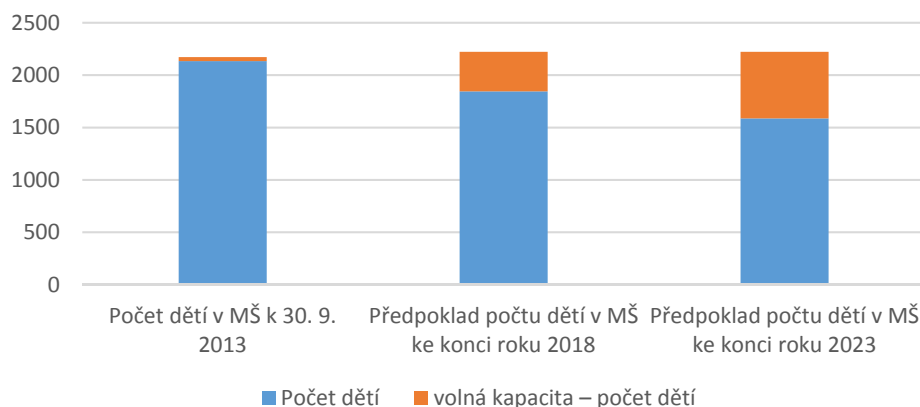
MŠ Archa Petroupim

Tabulka 12 Očekávaný vývoj počtu dětí v MŠ v SO ORP (Zdroj: ČSÚ, Výkaz MŠMT S1-01)

Počet dětí v MŠ ve správním obvodu	Počet	Volná místa (kapacita – počet dětí)	Počet dětí/ kapacita v %
Kapacita všech MŠ k 30. 9. 2013	2173	----	----
Znamý nárůst nebo úbytek kapacity k 30. 9. 2018	65	----	----
Znamý nárůst nebo úbytek kapacity k 30. 9. 2023	0	----	----
Počet dětí v MŠ k 30. 9. 2013	2134	39	98,21%
Předpoklad počtu dětí v MŠ ke konci roku 2018	1846	377	83,04%
Předpoklad počtu dětí v MŠ ke konci roku 2023	1587	636	71,39%

Údaj o počtu volných míst je uveden jako rozdíl kapacity MŠ a počtu dětí k uvedenému datu. Děti mohou být přijímány i v průběhu roku dle rozhodnutí ředitele školy.

Graf 7 Vývoj počtu volných kapacit v MŠ v SO ORP (Zdroj: ČSÚ, Výkaz MŠMT SI-01)



Lze konstatovat, že vývoj počtu volných míst vykazuje tendenci jejich zvyšování.

Vývoj počtu pracovníků v MŠ

- celkové zhodnocení
- rozdělení pracovníků na kategorie: učitelé, ostatní pedagogičtí pracovníci, nepedagogičtí pracovníci – možno rozdělit ještě na muže a ženy
- pracovníky dle daných kategorií zhodnotit jak z pohledu absolutního počtu, tak z pohledu přepočteného (přepočet na počet úvazků)
- kvalifikovanost pedagogických pracovníků – procento kvalifikovaných a nekvalifikovaných

Tabulka 13 Údaje o pedagogických pracovnících v MŠ zřizovaných obcemi v SO ORP (Zdroj: Výkaz MŠMT R13-01)

školní rok	přepočtení pedagogové celkem	z toho nekvalifikovaní	% nekvalifikovaných
2015/2016	165,0	16,4	10%
2014/2015	161,1	10,6	7%
2013/2014	158,9	16,9	11%
2012/2013	144,4	16,9	12%
2011/2012	133,0	14,5	11%
2010/2011	122,2	7,1	6%
2009/2010	116,8	4,1	4%
2008/2009	116,8	5,9	5%
2007/2008	116,2	4,6	4%
2006/2007	112,5	5,9	5%
2005/2006	111,7	6,4	6%

Tabulka 14 soukromé MŠ (např. firemní školy, atd.) (Zdroj: vlastní šetření u představitelů obcí)

školní rok	přepočtení pedagogové celkem	z toho nekvalifikovaní	% nekvalifikovaných
2015/2016			
2014/2015			
2013/2014			
2012/2013	1	1	100%
2011/2012	0	0	

Soukromé mateřské školy začaly vznikat až od roku 2012. V současné době jejich počet stoupá. Viz. Tabulka 46.

Tabulka 15 církevní MŠ (Zdroj: vlastní šetření u představitelů obcí)

školní rok	přepočtení pedagogové celkem	z toho nekvalifikovaní	% nekvalifikovaných
2015/2016			
2014/2015			
2013/2014			
2012/2013	2,0	1,0	50%
2011/2012	2,3	1,3	57%
2010/2011	1,4	0,4	29%
2009/2010	1,5	0,5	33%
2008/2009	1,5	0,5	33%
2007/2008	1,4	0,8	57%
2006/2007	1,2	0,1	8%
2005/2006	1,1	0	0%

Hospodaření MŠ

- vývoj příjmů
- vývoj výdajů (s rozdělením na provoz a investice)

Zhodnocení technického stavu a stavu vybavenosti MŠ, rozbor investičních a neinvestičních potřeb MŠ včetně jejich součástí

- Přehled zařízení, která jsou součástí ZŠ a jejich vývoj
- Dostupnost a rozbor školních jídelen
- Dostupnost a rozbor součástí souvisejících s pohybovou aktivitou

3.2.4. Základní vzdělávání

Vývoj počtu ZŠ v řešeném území

Tabulka 16 Popis ZŠ v SO ORP k 31. 2. 2015 (Zdroj: výkaz MŠMT R13-01, M3, vlastní šetření)

Název ZŠ	Obec	Kapacita	Počet žáků	Volná místa
Celkem za SO ORP		7536	5414	2122
Základní škola Benešov, Dukelská 1818	Benešov	900	598	302
Základní škola Benešov, Jiráskova 888	Benešov	800	732	68
Základní škola a Praktická škola Benešov, Konopištská 386	Benešov	124	49	75
Základní škola a mateřská škola Benešov (Karlovy)	Benešov	540	409	131
Gymnázium, Benešov, Husova 470	Benešov	600	533	67
Základní škola Bystřice	Bystřice	420	350	70
Základní škola Čerčany, okres Benešov	Čerčany	500	363	137
Základní škola Divišov, okres Benešov	Divišov	230	164	66
Základní škola a Mateřská škola Chocerady 267	Chocerady	300	171	129
Základní škola a Mateřská škola, Chotýšany, okres Benešov	Chotýšany	55	44	11
Základní škola Krhanice, okres Benešov	Krhanice	200	150	50
Základní škola Josefa Suka a mateřská škola Křečovice	Křečovice	60	28	32
Základní škola a mateřská škola Lešany, okres Benešov	Lešany	40	23	17
Základní škola Netvořice, okres Benešov, příspěvková organizace	Netvořice	300	154	146
Základní škola Neveklov, okres Benešov	Neveklov	400	280	120
Církevní základní škola a mateřská škola ARCHA, Petroupim, okres Benešov	Petroupim	25	22	3
Základní škola a mateřská škola Poříčí nad Sázavou, okres Benešov, příspěvková organizace	Poříčí nad Sázavou	350	191	159
Základní škola a Mateřská škola Postupice, okres Benešov	Postupice	230	113	117
Základní škola a Mateřská škola Teplýšovice, okres Benešov	Teplýšovice	32	26	6
Základní škola Týnec nad Sázavou	Týnec nad Sázavou	650	464	186
Základní škola a mateřská škola Sázava	Sázava	530	372	158
Základní škola T. G. Masaryka	Pyšely	250	178	72

Třídy ve vyšších ročnících nejsou naplněné, takže není možné určit skutečný počet volných míst pouhým rozdílem mezi stanovenou kapacitou a počtem žáků. Záleží na konkrétních podmínkách dané školy a možnosti využití učeben. Počet žáků je uveden bez žáků, kteří se vzdělávají v zahraničí nebo zahraniční škole.

Tabulka 17 Počet ZŠ za SO ORP (Zdroj: odbor školství Benešov, Výkaz MŠMT M3) Gymnázium Benešov jako osmileté, kdy třídy prima a kvarta řeší základní vzdělávání, je zařazeno mezi neúplné ZŠ, které chybí nižší stupeň. V regionu není zřízena ani jedna soukromá základní škola. Procentuálně nejrozšířenějším zřizovatelem základní školy jsou obce.

Za SO ORP Benešov	počet základních škol		
	celkem	úplné	Neúplné
2015/2016			
obec	20	16	4
kraj	1		1
církev	1	1	
celkem	22	17	5
2014/2015			
obec	20	16	4
kraj	1		1
církev	1	1	
celkem	22	17	5
2013/2014			

Za SO ORP Benešov	počet základních škol		
	celkem	úplné	Neúplné
obec	20	16	4
kraj	1		1
církev	1	1	
celkem	22	17	5
2012/2013			
obec	20	16	4
kraj	1		1
církev	1	1	
celkem	22	17	5
2011/2012			
obec	20	16	4
kraj	1		1
církev	1	1	
celkem	22	17	5
2010/2011			
obec	20	16	4
kraj	1		1
církev	1	1	
celkem	22	17	5
2009/2010			
obec	20	16	4
kraj	1		1
církev	1	1	
celkem	22	17	5
2008/2009			
obec	20	16	4
kraj	1		1
církev	1	1	
celkem	22	17	5
2007/2008			
obec	20	16	4
kraj	1		1
církev	1	1	
celkem	22	17	5
2006/2007			
obec	20	16	4
kraj	1		1
církev	1	1	
celkem	22	17	5
2005/2006			
obec	20	16	4
kraj	1		1
církev	1	1	
celkem	22	17	5

Tabulka 18 Počet malotřídních ZŠ v jednotlivých obcích SO ORP k 31. 12. 2015 (Zdroj: vlastní šetření u představitelů obcí)

SO ORP Benešov	počet škol celkem	z toho					
		jednotřídní	dvoutřídní	trojtřídní	čtyřtřídní	pětítřídní	vícetřídní
celkem škol	4	0	3	0	0	0	0
Chotýšany	1			0			1
Křečovice	1		1			0	
Lešany	1		1				
Teplyšovice	1		1				

Malotřídní školy jsou v SO ORP zřízeny ve čtyřech obcích.

Tabulka 19 Počet úplných a neúplných ZŠ v SO ORP ve školním roce 2015/2016 (Zdroj: Výkaz MŠMT M3)

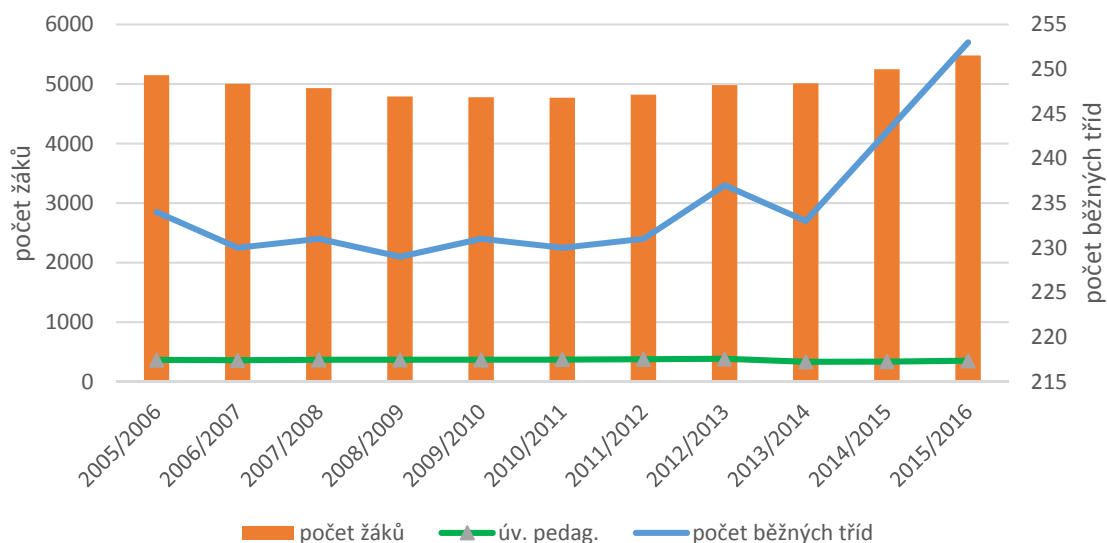
SO ORP Benešov	počet škol	počet úplných škol	počet neúplných škol
Název obce			
celkem	22	17	5*
Benešov	5	4	1*
Bystřice	1	1	
Čerčany	1	1	
Divišov	1	1	
Chocerady	1	1	
Chotýšany	1		1
Krhanice	1	1	
Křečovice	1		1
Lešany	1		1
Netvořice	1	1	
Neveklov	1	1	
Petroupim	1	1	
Poříčí nad Sázavou	1	1	
Postupice	1	1	
Pyšely	1	1	
Sázava	1	1	
Teplýšovice	1		1
Týnec nad Sázavou	1	1	

* Včetně víceletého gymnázia

Tabulka 20 ZŠ zřizované obcemi, popřípadě krajem (Zdroj: Výkaz MŠMT M3, P1-04)

školní rok	počet ZŠ	samost.	počet běžných tříd	počet speciálních tříd	počet žáků	úv. pedag.	počet žáků na 1 pedag.	počet žáků na třídu	počet žáků na školu
		ZŠ							
2015/2016	21	16	253	7	5480	351,111	15,607	21,660	260,952
2014/2015	21	16	243	6	5249	337,156	15,701	21,786	252,095
2013/2014	21	16	233	6	5013	333,557	15,029	21,515	238,714
2012/2013	21	16	237	6	4982	384,394	12,961	21,021	237,238
2011/2012	21	16	231	6	4822	377,328	12,779	20,874	229,619
2010/2011	21	16	230	8	4771	374,940	12,725	20,743	227,190
2009/2010	21	16	231	9	4778	366,614	13,033	20,684	227,524
2008/2009	21	16	229	9	4791	367,446	13,039	20,921	228,143
2007/2008	21	16	231	9	4930	367,961	13,398	21,342	234,762
2006/2007	21	16	230	11	5003	359,990	13,898	21,752	238,238
2005/2006	21	16	234	11	5148	364,449	14,125	22,000	245,143

Graf 8 Porovnání vztahu počtu tříd, počtu žáků a úvazků pedagogů v období 2005–2016 (Zdroj: Výkaz MŠMT M3, P1-04)



Počet základních škol byl ve sledovaném období neměnný. I přes kolísání počtu tříd a počtu žáků zůstává počet úvazků pedagogů stabilní.

Tabulka 21 soukromé ZŠ (Zdroj: vlastní šetření u představitelů obcí)

školní rok	2005 /2006	2006 /2007	2007 /2008	2008 /2009	2009 /2010	2010 /2011	2011 /2012	2012 /2013	2016 /2014	2014 /2015	2015 /2016
počet ZŠ	0	0	0	0	0	0	0	0	0	0	0

Tabulka 22 církevní ZŠ (Zdroj: vlastní šetření u představitelů obcí)

školní rok	počet ZŠ	samost.	počet běž- ných tříd	počet speciál- ních tříd	počet žáků	úvazků pedag.	počet žáků na 1 pedag.	počet žáků na třídu	počet žáků na školu
		ZŠ							
2015/2016	1	1			37				37
2014/2015	1	1			39				39
2013/2014	1	1			35				35
2012/2013	1	1	3	0	20	3,1	6,452	6,667	20
2011/2012	1	1	3	0	17	3,5	4,857	5,667	17
2010/2011	1	1	5	0	20	3,0	6,667	4,000	20
2009/2010	1	1	2	0	17	2,9	5,862	8,500	17
2008/2009	1	1	3	0	16	3,1	5,161	5,333	16
2007/2008	1	1	4	0	18	4,0	4,500	4,500	18
2006/2007	1	1	3	0	20	4,1	4,878	6,667	20
2005/2006	1	1	3	0	13	2,9	4,483	4,333	13

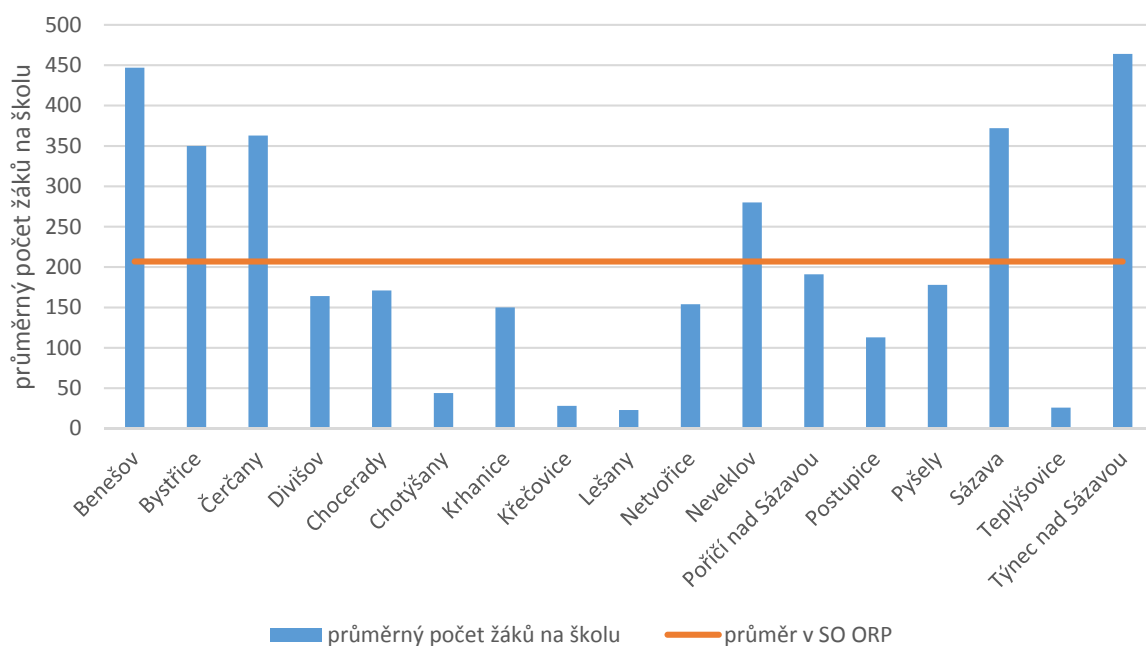
Vývoj počtu žáků v ZŠ

Tabulka 23 Počty tříd a žáků v ZŠ zřizovaných obcí ve školním roce 2015/2016 v SO ORP (Zdroj: Výkaz MŠMT M3)

SO ORP Benešov	počet škol	počet tříd	počet žáků	průměrný počet žáků na školu	průměrný počet žáků na třídu
Název obce					

celkem	20	239	4859	206,941	17,759
Benešov	4	80	1788	447,000	22,350
Bystřice	1	17	350	350,000	20,588
Čerčany	1	16	363	363,000	22,688
Divišov	1	9	164	164,000	18,222
Chocerady	1	9	171	171,000	19,000
Chotýšany	1	3	44	44,000	14,667
Krhanice	1	8	150	150,000	18,750
Křečovice	1	5	28	28,000	5,600
Lešany	1	2	23	23,000	11,500
Netvořice	1	9	154	154,000	17,111
Neveklov	1	13	280	280,000	21,538
Poříčí nad Sázavou	1	9	191	191,000	21,222
Postupice	1	8	113	113,000	14,125
Pyšely	1	9	178	178,000	19,778
Sázava	1	18	372	372,000	20,667
Teplyšovice	1	2	26	26,000	13,000
Týnec nad Sázavou	1	22	464	464,000	21,091

Graf 9 Průměrný počet žáků na školu ve školním roce 2015–2016 v SO ORP Benešov (Zdroj: Výkaz MŠMT M3)

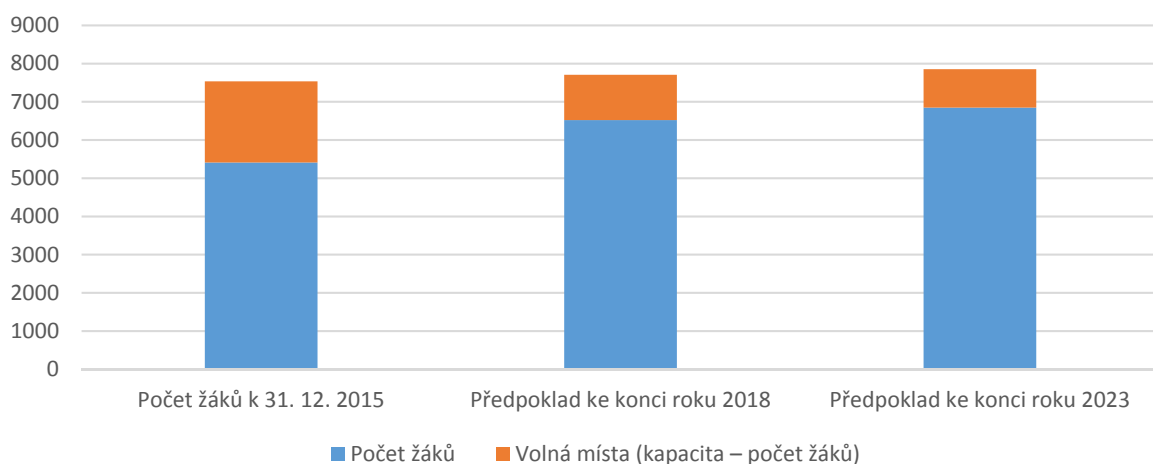


Tabulka 24 Očekávaný vývoj počtu žáků ve správním obvodu v SO ORP (Zdroj: výkaz MŠMT (R13-01), ČSÚ, sběr dat na SO)

Počet žáků správního obvodu	Počet žáků	Volná místa (kapacita – počet žáků)	Počet žáků / kapacita v %
Kapacita všech ZŠ k 31. 12. 2015	7536	----	----
Známy nárůst nebo úbytek kapacity k 30. 9. 2018	170	----	----
Známy nárůst nebo úbytek kapacity k 30. 9. 2023	150	----	----
Počet žáků k 31. 12. 2015	5414	2122	71,84%
Předpoklad ke konci roku 2018	6524	1182	84,66%
Předpoklad ke konci roku 2023	6850	1006	87,19%

Navýšení kapacity je plánováno ve školách v Čerčanech, Týnci nad Sázavou (realizace 2016), v Jílovém u Prahy a v Chotýšanech (rozšíření na devítiletou školu).

Graf 10 Očekávaný vývoj volných kapacit v ZŠ v SO ORP (Zdroj: výkaz MŠMT (R13-01), ČSÚ, sběr dat v SO ORP)

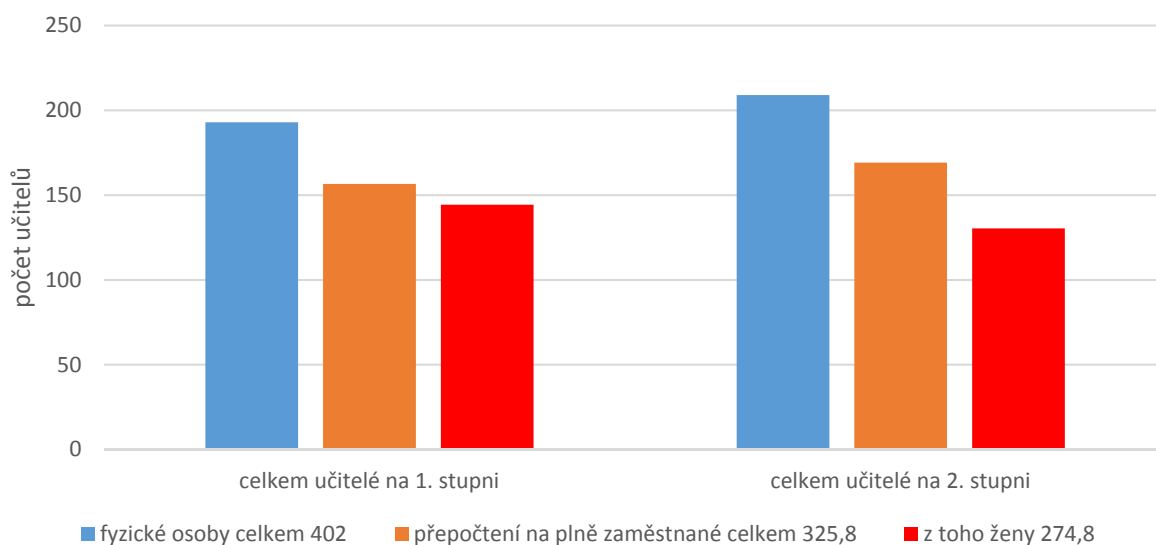


Vývoj počtu pracovníků v ZŠ

Tabulka 25 Údaje o pracovnících ZŠ zřizovaných obcemi v SO ORP ve školním roce 2015/2016 (Zdroj: Výkaz R 13-01)

SO ORP Benešov		fyzické osoby	přepočtení na plně zaměstnané	
		celkem	celkem	z toho ženy
celkem učitelé		402	325,8	274,8
v tom vyučující	na 1. stupni	193	156,6	144,4
	na 2. stupni	209	169,2	130,4

Graf 11 Poměr pracovníků ZŠ zřizovaných obcemi (Zdroj: Výkaz R 13-01)



Tabulka 26 Ostatní pedagogičtí pracovníci škol v SO ORP ve školním roce 2015/2016 (Zdroj: Výkaz MŠMT R 13-01)

SO ORP Benešov		fyzické osoby		přepočtení na plně zaměstnané	
		celkem	z toho ženy	celkem	z toho ženy
asistenti pedagogů	pro žáky se zdravotním postižením	33	33	12,7	12,7
	pro žáky se sociálním znevýhodněním	3	3	1,0	1,0
psychologové		1	1	0,3	0,3
speciální pedagogové		1	1	0,3	0,3
výchovni poradci		20	19	2,0	2,0

Tabulka 27 Počet škol a žáků na jednoho přepočteného pracovníka v SO ORP (Zdroj: Výkaz MŠMT M3, R 13-01)

školní rok	počet škol	počet žáků	počet učitelů (přepočtený stav)	počet žáků na jednoho přepočteného pracovníka
2015/2016	21	5480	348,800	15,711
2014/2015	21	5294	338,100	15,658
2013/2014	21	5013	332,100	15,095
2012/2013	21	5002	387,494	12,909
2011/2012	21	4839	380,828	12,707
2010/2011	21	4791	377,940	12,677
2009/2010	21	4795	369,514	12,977
2008/2009	21	4807	370,546	12,973
2007/2008	21	4948	371,961	13,302
2006/2007	21	5023	364,090	13,796
2005/2006	21	5161	367,349	14,049

Docházka do škol a informace týkající se dokončení základního vzdělání

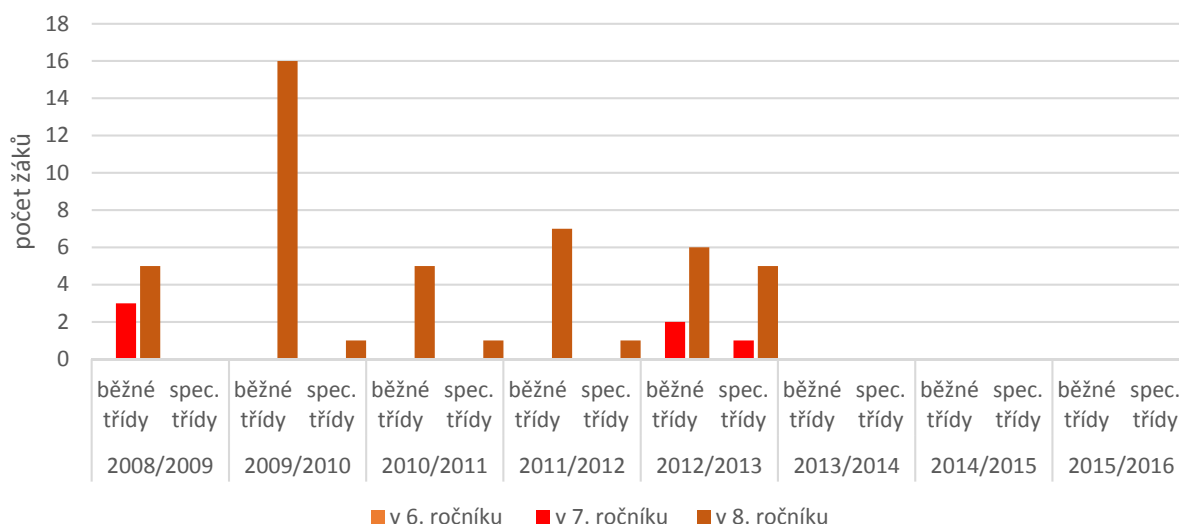
- vývoj počtu absolventů, kteří úspěšně dokončili ZŠ a získali základní vzdělání
- vývoj počtu žáků, kteří ukončili školní docházku předčasně – s rozdělením na ukončení v běžných a speciálních třídách, s rozdělením podle ročníku, ve kterém předčasně docházku ukončili
- přechod žáků na nižší stupeň gymnázií – počet žáků, kteří přešli na gymnázium v 5. třídě a v 7. třídě
- zhodnocení předpokládaných důvodů, které vedly k předčasnému ukončení docházky

Tabulka 28 Počet absolventů ZŠ v SO ORP (Zdroj: Výkaz MŠMT M3)

žáci, kteří ukončili školní docházku		2008/2009		2009/2010		2010/2011		2011/2012		2012/2013		2013/2014		2014/2015		2015/2016	
		běžné třídy	spec. třídy	běžné třídy	spec. třídy	běžné třídy	spec. třídy	běžné třídy	spec. třídy	běžné třídy	spec. třídy	běžné třídy	spec. třídy	běžné třídy	spec. třídy	běžné třídy	spec. třídy
v tom	v 1. – 5. ročníku	0	0	0	0	0	0	0	0	0	0	0	0	0	0	0	0
	v 6. ročníku	0	0	0	0	0	0	0	0	0	0	0	0	0	0	0	0
	v 7. ročníku	3	0	0	0	0	0	0	0	2	1	0	0	0	0	0	0
	v 8. ročníku	5	0	16	1	5	1	7	1	6	5	0	0	0	0	0	0
	v 9. ročníku	498	17	471	12	462	11	428	6	437	1	437	12	420	8	518	6
	v 10. ročníku	0	0	0	1	0	2	0	0	0	0	0	0	1	0	6	0
žáci, kteří přešli do SŠ		506	17	487	14	467	14	435	7	445	7	487	14	30	0	22	0
v tom	z 5. ročníku	34	0	35	0	14	0	22	0	37	0	14	0	22	0	37	0

	ze 7. ročníku	2	0	1	0	2	0	4	0	3	0	2	0	4	0	3	0
žáci 1. r. s dodatečným odkladem PŠD		1	0	0	0	1	0	2	0	0	0	1	0	2	0	0	0

Graf 12 Žáci, kteří ukončili školní docházku (Zdroj: Výkaz MŠMT M3)



Drtivá většina žáků ukončila základní vzdělání v 9. ročníku, v ostatních případech se jedná o jednotlivce.

Tabulka 29 Přehled škol pro žáky se speciálním vzdělávacími potřebami v SO ORP k 31. 12. 2015 (Zdroj: Výkaz MŠMT R13-01, odbor školství ORP Benešov)

	celkem	z toho zřízené			
		krajem	obcí	církví	soukromé
ředitelství celkem	1	0	1	0	0
základní škola praktická	1		1		

V SO ORP funguje pouze jedna speciální základní škola.

Tabulka 30 Základní údaje o základním vzdělávání ve správním obvodu (1 i 2 stupeň ZŠ) v obcích SO ORP (Zdroj: Výkaz MŠMT M3)

	Hodnota	% z celkového počtu
2015/2016		
Průměrný počet žáků ve třídě ZŠ zřizovaných		
- obcemi	21,66	
- jinými subjekty		
Průměrný počet dětí celkem		100
2014/2015		
Průměrný počet žáků ve třídě ZŠ zřizovaných		
- obcemi	21,786	
- jinými subjekty		
Průměrný počet dětí celkem		100
2013/2014		
Průměrný počet žáků ve třídě ZŠ zřizovaných		
- obcemi	21,515	
- jinými subjekty		
Průměrný počet dětí celkem		100
2012/2013		
Průměrný počet žáků ve třídě ZŠ zřizovaných		
- obcemi	20,33	99,6
- jinými subjekty	6,67	0,4

Průměrný počet dětí celkem	20,33	100
2011/2012		
Průměrný počet žáků ve třídě ZŠ zřizovaných		
- obcemi	20,17	99,65
- jinými subjekty	5,67	0,35
Průměrný počet žáků celkem	20,16	100
2010/2011		
Průměrný počet dětí ve třídě ZŠ zřizovaných		
- obcemi	19,87	99,58
- jinými subjekty	4,00	0,42
Průměrný počet žáků celkem	19,72	100
2009/2010		
Průměrný počet žáků ve třídě ZŠ zřizovaných		
- obcemi	19,7	99,65
- jinými subjekty	8,50	0,35
Průměrný počet žáků celkem	19,81	100
2008/2009		
Průměrný počet žáků ve třídě ZŠ zřizovaných		
- obcemi	19,88	99,67
- jinými subjekty	5,33	0,33
Průměrný počet žáků celkem	19,95	100
2007/2008		
Průměrný počet žáků ve třídě ZŠ zřizovaných		
- obcemi	20,32	99,64
- jinými subjekty	4,50	0,36
Průměrný počet žáků celkem	20,28	100
2006/2007		
Průměrný počet žáků ve třídě ZŠ zřizovaných		
- obcemi	20,54	99,6
- jinými subjekty	4,88	0,40
Průměrný počet žáků celkem	20,59	100
2005/2006		
Průměrný počet žáků ve třídě ZŠ zřizovaných		
- obcemi	20,85	99,75
- jinými subjekty	4,48	0,25
Průměrný počet žáků celkem	20,81	100

Hospodaření ZŠ

- vývoj příjmů
- vývoj výdajů (s rozdělením na provoz a investice)

Zhodnocení technického stavu a stavu vybavenosti ZŠ, rozbor investičních a neinvestičních potřeb ZŠ včetně jejich součástí

- Přehled zařízení, která jsou součástí ZŠ a jejich vývoj

Tabulka 31 Součásti ředitelství základních škol v jednotlivých obcích SO ORP k 31. 12. 2015 (Zdroj: Výkaz MŠMT M3)

Název obce	počet základních škol celkem	v nich součástí				
		ZŠ	MŠ	ŠD (ŠK)	ŠJ	Jiné
celkem	22	22*	10	20	16	11
Benešov	5	5*	1	5		6
Bystřice	1	1		1	1	1
Čerčany	1	1		1	1	

Název obce	počet základních škol celkem	v nich součástí				
		ZŠ	MŠ	ŠD (ŠK)	ŠJ	Jiné
Divišov	1	1		1	1	
Chocerady	1	1	1	1	1	
Chotýšany	1	1	1	1	1	
Krhanice	1	1		1	1	
Křečovice	1	1	1	1	1	
Lešany	1	1	1	1	1	
Netvořice	1	1		1	1	1
Neveklov	1	1		1	1	
Petroupim	1	1	1			
Poříčí nad Sázavou	1	1	1	1	1	1
Postupice	1	1	1	1	1	
Pyšely	1	1		1	1	
Sázava	1	1	1	1	1**	1
Teplýšovice	1	1	1	1	1	
Týnec nad Sázavou	1	1		1	1	1

* Včetně víceletého gymnázia

** od 1. 9. 2011 není součástí ZŠ – převzal EUREST

Součástí 45,45 % základních škol je také mateřská škola, 95,45 % škol má jako svou součást školní družinu. U 72,72 % je školní stravování řešeno formou školní jídelny. 50 % základních škol má ještě další součásti (např. tělocvičny, sportoviště apod.).

Tabulka 32 Školní jídelny zřizované obcemi v SO ORP k 31. 12. 2015 (Zdroj: Výkaz MŠMT Z17-01)

	počet ŠJ a výde- jen	počet stravova- ných žáků	z toho v		cílová kapacita ku- chyně
			MŠ	ZŠ	
celkem	39	7606	2101	4950	10275
Benešov	10	2749	670	2079	4444
Bystřice	2	463	129	334	600
Čerčany	2	443	100	343	571
Divišov	2	230	72	158	450
Chocerady	1	240	71	169	450
Chotýšany	1	68	25	43	45
Krhanice	2	180	25	155	425
Křečovice	1	55	27	28	151
Lešany	1	50	28	22	60
Maršovice	1	52	52	0	60
Nespeky	1	57	57	0	56
Netvořice	2	197	52	145	320
Neveklov	2	483	95	271	725
Petroupim	1	71	49		70
Poříčí nad Sázavou	1	267	78	189	350
Postupice	1	153	48	105	160
Pyšely	2	190	71	119	221
Řehenice	1	24	24		24
Teplýšovice	1	76	51	25	120
Týnec nad Sázavou	4	642	222	420	976

Tabulka 33 Údaje o pracovnících ve školních jídelnách dle zřizovatelů v SO ORP k 31. 12. 2015 (Zdroj: Výkaz MŠMT Z17-01)

školní jídelny zřizované	pracovníci celkem	
	fyzické osoby	přepočtené osoby
krajem		
obcemi	172	142,5

církví		
soukromé		

Tabulka 34 Školní družiny a školní kluby v SO ORP (Zdroj: Výkaz MŠMT Z2-01)

ŠD a ŠK zřizované	počet oddělení	počet zapsaných účastníků		
		z 1. stupně	z 2. stupně	celkem
2015/2016				
krajem				
obcemi	78	2025	20	2045
církví				
soukromou osobou				
celkem				
2014/2015				
krajem				
obcemi	67	1791	28	1819
církví				
soukromou osobou				
celkem				
2013/2014				
krajem				
obcemi	61	1609	27	1636
církví				
soukromou osobou				
celkem				
2012/2013				
krajem				0
obcemi	59	1538	87	1625
církví				0
soukromou osobou				0
celkem	59	1538	87	1625

V tabulce nejsou uvedeni žáci z přípravných tříd, celkový uvedený počet je o cca 12–15 žáků nižší než skutečný vykázaný stav.

2011/2012				
krajem				0
obcemi	57	1458	111	1569
církví				0
soukromou osobou				0
celkem	57	1458	111	1569
2010/2011				
krajem				0
obcemi	56	1448	112	1560
církví				0
soukromou osobou				0
celkem	56	1448	112	1560
2009/2010				
krajem				0
obcemi	54	1419	25	1444
církví				0
soukromou osobou				0
celkem	54	1419	25	1444
2008/2009				
krajem				0
obcemi	52	1344	18	1362
církví				0

soukromou osobou				0
celkem	52	1344	18	1362
2007/2008				
krajem				0
obcemi	51	1322	23	1345
církví				0
soukromou osobou				0
celkem	51	1322	23	1345
2006/2007				
krajem				0
obcemi	50	1366	33	1399
církví				0
soukromou osobou				0
celkem	50	1366	33	1399
2005/2006				
krajem				0
obcemi	50	1316	19	1335
církví				0
soukromou osobou				0
celkem	50	1316	19	1335

Tabulka 35 Údaje o pedagogických pracovnících ŠD a ŠK v SO ORP k 31. 12. 2015 (Zdroj: Výkaz MŠMT Z2-01)

ŠK a ŠD zřizované	vychovatelé		ostatní pedagog. Pracovníci			
	interní		externí	interní		Externí
	fyzický počet	z toho ženy	fyzický počet	fyzický počet	z toho ženy	fyzický počet
krajem						
obcemi	87	83	1	11	7	0
církví						
soukromou osobou						
celkem	87	83	1	11	7	0

- **Dostupnost a rozbor součástí souvisejících s pohybovou aktivitou**

Základní umělecké vzdělávání, jeho dostupnost a rozbor v řešeném území

Tabulka 36 Počet ZUŠ podle zřizovatelů dle obcí v SO ORP k 31. 12. 2015 (Zdroj: Výkaz MŠMT S24-01)

Název obce	z toho zřizovaných		
	krajem	obcemi	jiným zřizovatelem
Celkem	0	2	0
Benešov		1	
Čerčany		1	

Tabulka 37 Údaje o pedagogických pracovnících ZUŠ v SO ORP k 31. 12. 2015 (Zdroj: Výkaz MŠMT P1-04)

ZUŠ v obcích	pracovníci celkem	
	fyzické osoby	přepočtené osoby
celkem	50	35,512
Benešov	37	28,869
Čerčany	13	6,643

Neformální a zájmové vzdělávání, jeho dostupnost a rozbor v řešeném území

Střediska volného času, Domy dětí a mládeže a jejich přehled

Tabulka 38 Přehled středisek volného času podle zřizovatele v SO ORP k 31. 12. 2015 (Zdroj: Výkaz MŠMT Z15-01)

Název obce	z toho zřizovaných		
	krajem	obcemi	jiným zřizovatelem
Celkem	0	1	0
Benešov		1	

Tabulka 39 SVČ zřizované obcemi v SO ORP k 31. 12. 2015 (Zdroj: Výkaz MŠMT Z15-01)

Název obce	počet zájmových útvarů (kroužků)	počet účastníků			
		žáci, studenti VOŠ	děti	ostatní	celkem
celkem	84	1100	27	14	1141
Benešov	84	1110	27	14	1141

Tabulka 40 Údaje o pracovnících SVČ v SO ORP k 31. 12. 2015 (Zdroj: Výkaz MŠMT Z15-01)

SVČ v SO ORP	pedagogičtí pracovníci				ostatní pracovníci			
	celkem	interní		externí	celkem	interní		Externí
		fyzický stav	přepoč. stav	fyzický stav		fyzický stav	přepoč. stav	fyzický stav
celkem	68	6	5,5	62	8	3	3	5
Benešov	68	6	5,5	62	8	3	3	5

Neziskové organizace zabývající se vzděláváním působící v území

Jazykové školy

Mateřská centra

3.3. Zajištění dopravní dostupnosti škol v území

3.4. Sociální situace

Sociálně patologické jevy

Výskyt sociálně vyloučené lokality

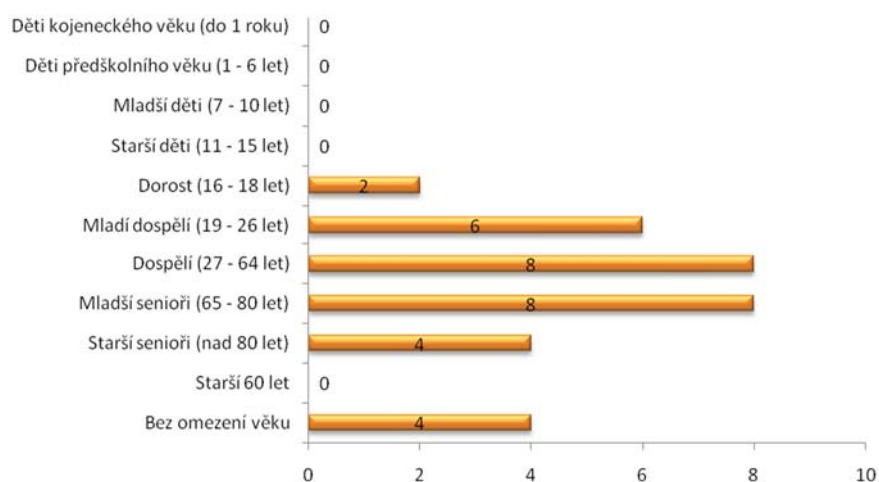
Sociální a další služby zaměřené na děti, mládež a rodiče poskytované v regionu

(nizkoprahové kluby, odpolední kluby, rodinná centra, mateřská centra, atd.)

Tabulka 41 Přehled poskytovatelů sociálních služeb pro jednotlivé cílové skupiny uživatelů na území SO ORP Benešov (Zdroj: Zpracovaná Analýza poskytovatelů KPSS, březen 2014)

Cílová skupina	Poskytovatel služby
Děti a mládež ve věku od 6 do 26 let ohrožené společensky nežádoucími jevy	Občanské sdružení Rozum a Cit
	VLTAWIA s.r.o., Rodinná psychologická poradna
	RUAH o.p.s.
Osoby do 26 let věku pouštějící školská zařízení pro výkon ústavní péče	CERPOS
Osoby ohrožené závislostí nebo závislé na návykových látkách	Magdaléna, obecně prospěšná společnost
	Centrum adiktologických služeb Magdaléna Benešov
	Pečovatelská služba okresu Benešov
	VLTAWIA s.r.o., Rodinná psychologická poradna
Rodiny s dítětem/děti	Pečovatelská služba okresu Benešov (do 31. 12. 2013)
	Občanské sdružení Rozum a Cit
	VLTAWIA s.r.o., Rodinná psychologická poradna
	Centrum pro zdravotně postižené a seniory Středočeského kraje o.p.s.
	RUAH o.p.s.

Graf 13 Věkové skupiny klientů a počet druhů sociálních služeb, které jsou jim poskytovány na území SO ORP Benešov (Zdroj: Zpracovaná Analýza poskytovatelů KPSS, březen 2014)



Jak je z výše uvedeného grafu patrné nejvyšší počet sociálních služeb se s ohledem na věk uživatelů zaměřuje na věkovou kategorii dospělých, tj. 27–80 let, které je poskytováno celkem 8 druhů sociálních služeb.

Informace o domácnostech a rodinách jsou statisticky sledovány jednou za deset let v rámci Sčítání lidu, domů a bytů, poslední údaje tedy vycházejí z roku 2011.

V roce 2011 žilo v SO ORP Benešov dle sociálně-demografické analýzy 2,2x více domácností tvořených 1 a více rodinami než domácností jednotlivců, žilo zde 43 % rodin se závislými dětmi. Domácnosti tvořené 2 a více rodinami tvořily 2,2 % všech hospodařících domácností SO ORP Benešov.

Tabulka 42 Struktura rodin a domácností v SO ORP Benešov v roce 2011 (Zdroj: Zpracovaná Sociálně-demografická analýza KPSS, květen 2014)

Území	Hospodařící domácnosti ¹ celkem	v tom						vícečetné nero- dinné domácnosti ²
		domácnosti rodinné tvořené 1 rodinou				tvořené 2 a více rodi- nami	domác- nosti jednot- livců	
		úplné ³		neúplné ⁴				
		bez závis- lých dětí ⁵	se závis- lými dětmi	bez závis- lých dětí	se závis- lými dětmi			
Město Benešov	6 730	1 863	1 318	451	561	105	2 073	359
SO ORP Benešov	23 223	6 861	4 833	1 425	1 638	509	7 000	957

¹ Hospodařící domácnost - tvoří osoby, které společně hospodaří, tj. společně hradí výdaje domácnosti, jako je strava, náklady na bydlení aj. Společné hospodaření se vztahuje i na děti, které do příslušné domácnosti patří, i když samy na výdaje domácnosti nepřispívají.

² Domácnost nerodinná vícečlenná - dvě nebo více osob příbuzných i nepříbuzných, společně hospodařících, které netvoří rodinnou domácnost; mezi nerodinné vícečlenné domácnosti patří také domácnost prarodiče/prarodičů s vnoučaty.

³ Domácnost rodinná tvořená 1 úplnou rodinou - manželský pár, neformální soužití druha a družky – tzv. faktické manželství, registrované partnerství, příp. neformální soužití osob stejného pohlaví – tzv. faktické partnerství, a to ve všech případech s dětmi nebo bez dětí.

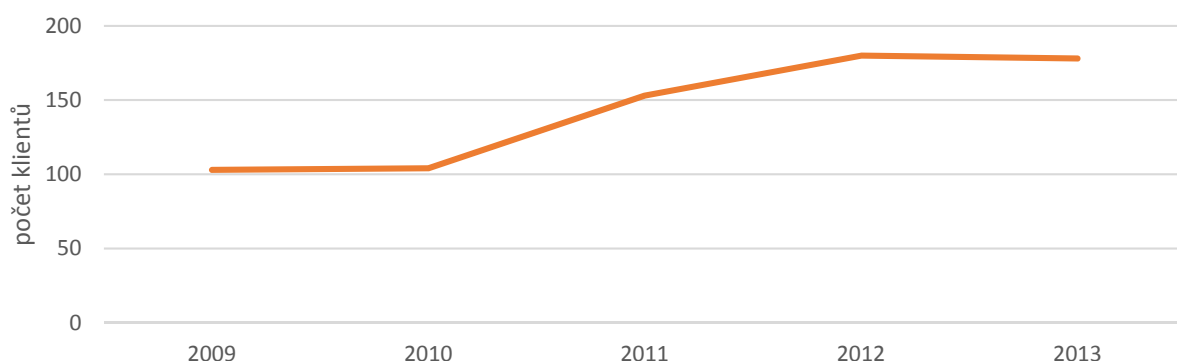
⁴ Domácnost rodinná tvořená 1 neúplnou rodinou - jeden z rodičů s alespoň jedním dítětem.

⁵ Závislé dítě - je každá osoba v domácnosti tvořené 1 rodinou, která má k osobě v čele vztah „syn/dcera“, je ekonomicky neaktivní a je ve věku 0–25 let.

Podkladem ke zmapování celkového objemu sociální potřeby dětí a mládeže, tedy zjištění počtu evidovaných dětí a mladých lidí nacházejících se v tíživé sociální situaci, je výkaz o výkonu sociálně právní ochrany dětí.

V evidenci kurátora pro děti a mládež bylo v roce 2013 v SO ORP Benešov vedeno 178 klientů, z čehož 40 % tvořily děti do 15 let. Chlapci celkově tvořili 66 % všech klientů. V posledních 5 letech počet klientů narůstal, s výjimkou posledního roku, kdy mírně poklesl, nejvíce narostl v roce 2011 o 50 osob. Zatímco počet dětí do 15 měl stejný trend, počet mládeže v evidenci stále stoupá.

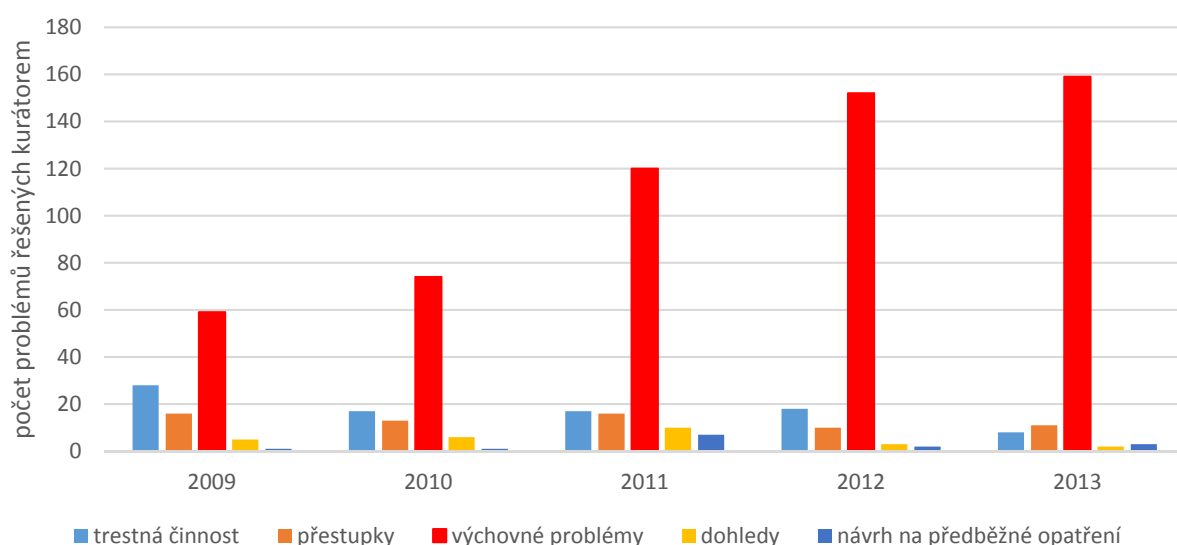
Graf 14 Vývoj celkového počtu klientů kurátora pro děti a mládež na území SO ORP Benešov v letech 2009 až 2013 (Zdroj: Zpracovaná Sociálně-demografická analýza KPSS, květen 2014)



Většina klientů z Benešovska ve všech sledovaných letech pocházela z neúplných rodin.

Nejčastějšími problémy, které sociální kurátor pro děti a mládež se svými klienty řeší, jsou výchovné problémy, trestná činnost a přestupky. Kurátor rozhoduje také o výchovných opatřeních na ochranu dětí (napomenutí, dohledy, omezení) a mimo jiné podává soudům návrhy na nařízení předběžného opatření a ústavní výchovu dítěte.

Graf 15 Problémy řešené kurátorem pro děti a mládež a navrhovaná opatření v rámci SO ORP Benešov v letech 2009 až 2013 (Zdroj: Zpracovaná Sociálně-demografická analýza KPSS, květen 2014)



Dětem bez rodiny či dětem, které nemohou být z různých důvodů vychovávány ve své vlastní rodině, je poskytována náhradní rodinná péče. V této péči žilo na konci roku 2013 v SO ORP Benešov celkem 57 dětí.

Ve sledovaném období bylo do náhradní rodinné péče v celém SO ORP Benešov umístěno celkem 100 dětí, z toho 1 zdravotně postižené. Nejvíce dětí bylo umístěno do pěstounské péče (67 %), která je všeobecně nejobvyklejší typem náhradní rodinné péče, dále do výchovy jiné osoby než rodiče (22 %) a do poručenství s osobní péčí poručníka (11 %). Zánik pěstounské péče (PP), poručenství nebo svěřeni dítěte do výchovy jiné fyzické osoby než rodiče nastal nejčastěji z důvodu zletilosti dítěte.

Mezi žadateli o náhradní rodinnou péči byli nejčastěji zastoupeni žadatelé o osvojení (34 žádostí) a žadatelé o pěstounskou péči (33 žádostí). Bohužel se však ne všechny žádosti vždy podaří do konce daného roku vyřídit.

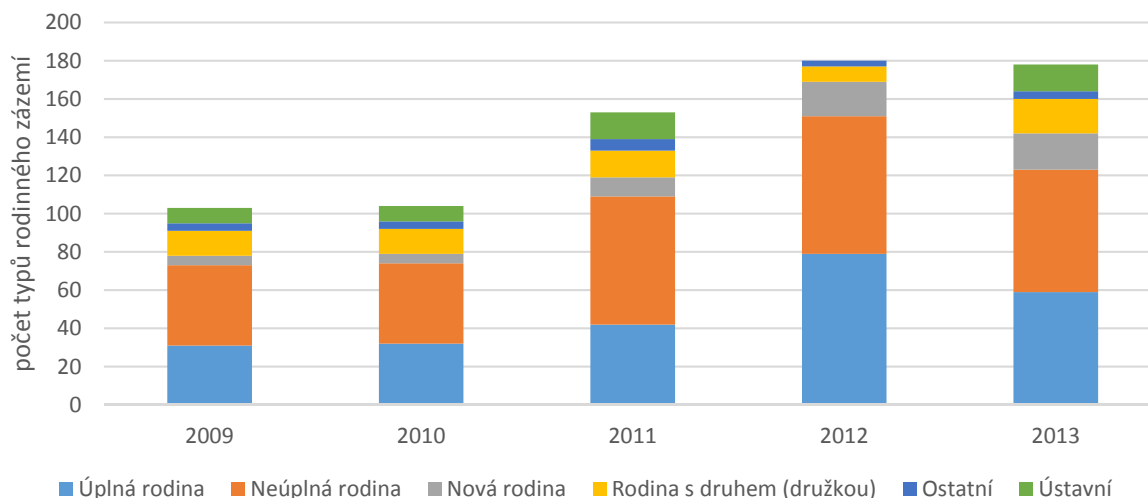
Tabulka 43 Počet klientů kurátora pro děti a mládež na území SO ORP Benešov v letech 2009–2013 (Zdroj: Zpracovaná Sociálně-demografická analýza KPSS, květen 2014)

Rok	Benešov				
	Celkem	z toho			
		děti do 15 let	z toho dívek	mladistvých	z toho dívek
2009	103	34	15	69	8
2010	104	47	17	57	17
2011	153	71	31	82	28
2012	180	76	19	104	24
2013	178	72	12	106	49

Tabulka 44 Rodinné zázemí klientů kurátora pro děti a mládež v rámci SO OPR Benešov v letech 2009–2013 (Zdroj: Zpracovaná Sociálně-demografická analýza KPSS, květen 2014)

Rok	Benešov					
	Úplná rodina	Neúplná rodina	Nová rodina	Rodina s druhem (družkou)	Ostatní	Ústavní
2009	31	42	5	13	4	8
2010	32	42	5	13	4	8
2011	42	67	10	14	6	14
2012	79	72	18	8	3	0
2013	59	64	19	18	4	14

Graf 16 Porovnání rodinného zázemí klientů kurátora pro děti a mládež v rámci SO OPR Benešov (Zdroj: Zpracovaná Sociálně-demografická analýza KPSS, květen 2014)



Tabulka 45 Problémy řešené kurátorem pro děti a mládež a navrhovaná opatření v rámci SO ORP Benešov v letech 2009–2013 (Zdroj: Zpracovaná Sociálně-demografická analýza KPSS, květen 2014)

Rok	Problémy	Benešov				
		Celkem	z toho		z toho	
			děti	z toho dívek	Mladiství	z toho dívek
2009	Trestná činnost	28	8	1	20	2
	Přestupky	16	0	0	16	2
	Výchovné problémy	59	26	14	33	4
	Dohledy	5	4	1	1	0
	Návrh na předběžné opatření	1	0	0	1	0
2010	Trestná činnost	17	2	0	15	0
	Přestupky	13	0	0	13	4
	Výchovné problémy	74	45	17	29	17
	Dohledy	6	4	0	2	1
	Návrh na předběžné opatření	1	1	0	0	0
2011	Trestná činnost	17	3	0	14	1
	Přestupky	16	0	0	16	3
	Výchovné problémy	120	68	31	52	24
	Dohledy	10	3	0	7	3
	Návrh na předběžné opatření	7	2	0	5	3
2012	Trestná činnost	18	2	0	16	1
	Přestupky	10	0	0	10	1
	Výchovné problémy	152	74	19	78	22
	Dohledy	3	0	0	3	0
	Návrh na předběžné opatření	2	1	1	1	0
2013	Trestná činnost	8	3	0	5	1
	Přestupky	11	0	0	11	4
	Výchovné problémy	159	53	12	106	44
	Dohledy	2	0	0	2	1
	Návrh na předběžné opatření	3	0	0	3	0

Tabulka 46 Počet dětí v náhradní rodinné péči v rámci SO ORP Benešov v letech 2009–2013 (Zdroj: Zpracovaná Sociálně-demografická analýza KPSS, květen 2014)

Rok	Náhradní rodinná péče	Benešov
-----	-----------------------	---------

		Počet umístě- ných dětí za sledovaný rok		Počet dětí k 31.12.		Zánik PP, poručenství nebo svě- ření dítěte do výchovy jiné fy- zické osoby než rodiče			
		Celkem	z toho OZP	celkem	z toho OZP	z toho zrušená na návrh (pod- nět)		zletilostí dítěte	jinak
						pěs- touna	OSPO D		
2009	Pěstounská péče	4	0	17	0	0	0	3	0
	Poručenství s osobní péčí poručníka	0	0	15	0	0	0	1	0
	Výchova jiné osoby než rodiče	1	0	10	0	0	0	1	2
2010	Pěstounská péče	6	0	22	0	0	0	1	0
	Poručenství s osobní péčí poručníka	1	0	13	0	0	0	3	0
	Výchova jiné osoby než rodiče	7	0	35	0	0	0	4	0
2011	Pěstounská péče	6	0	20	0	0	0	2	0
	Poručenství s osobní péčí poručníka	0	0	11	0	0	0	2	0
	Výchova jiné osoby než rodiče	7	0	35	0	0	0	4	0
2012	Pěstounská péče	10	0	31	0	0	1	4	0
	Poručenství s osobní péčí poručníka	0	0	8	0	0	0	3	0
	Výchova jiné osoby než rodiče	-	-	-	-	-	-	-	-
2013	Pěstounská péče	6	0	33	0	0	0	3	1
	Poručenství s osobní péčí poručníka	2	0	7	0	1	0	1	1
	Výchova jiné osoby než rodiče	5	0	17	0	0	0	0	0

V případě neuvedení hodnoty není počet znám.

Tabulka 47 Žadatelé o náhradní rodinnou péči v rámci SO ORP Benešov v letech 2009–2013 (Zdroj: Zpracovaná Sociálně-demografická analýza KPSS, květen 2014)

Rok	Žadatelé	Benešov					
		Počet podaných žádostí o ná- hradní rodinnou péči		První kon- takt s dí- tětem za sledovaný rok	Vztah k dítěti		
		podaných za sledovaný rok	nevýřízených k 31.12.		prarodič	jiný pří- buzný	cizí
2009	Žadatelé o osvojení	8	17	0	0	0	0
	Žadatelé o PP	6	2	4	2	0	3
	Žadatelé podle zákona 78 o rodině	2	0	0	0	0	0
	Žadatelé podle zákona 45 o rodině	4	3	1	4	0	0
2010	Žadatelé o osvojení	1	16	3	0	0	3
	Žadatelé o PP	5	3	4	3	1	0
	Žadatelé podle zákona 78 o rodině	1	0	1	1	0	0
	Žadatelé podle zákona 45 o rodině	3	0	0	3	0	0
2011	Žadatelé o osvojení	4	16	2	0	0	2
	Žadatelé o PP	5	1	5	0	2	3
	Žadatelé podle zákona 78 o rodině	0	0	0	0	0	0
	Žadatelé podle zákona 45 o rodině	5	0	0	0	2	3
2012	Žadatelé o osvojení	3	12	1	0	0	1
	Žadatelé o PP	4	5	0	0	0	0
	Žadatelé podle zákona 78 o rodině	0	0	0	0	0	0
	Žadatelé podle zákona 45 o rodině	5	0	0	4	1	0
2013	Žadatelé o osvojení	3	14	3	-	-	3
	Žadatelé o PP	8	12	0	0	0	0
	Žadatelé podle zákona 78 o rodině	2	1	2	2	0	0
	Žadatelé podle zákona 45 o rodině	6	0	6	5	1	0

V případě neuvedení hodnoty není počet znám.

3.5. Návaznost na dokončené základní vzdělávání

(úzká provázanost s KAPem)

Vazba na středoškolské vzdělávání

– učiliště, gymnázia, obchodní akademie, průmyslové školy, apod.

Možnosti uplatnění na trhu práce

4. Specifická část analýzy

4.1. Témata MAP v řešeném území

4.1.1. Uplatnění klíčových témat dle metodiky MAP v řešeném území

4.2. Analýza dotčených skupin v oblasti vzdělávání v řešeném území

Název dotčené skupiny	Očekávání dotčené skupiny	Rizika spojené se skupinou	Způsob komunikace	Opatření
Rodiče, kteří mají děti v MŠ, ZŠ	zajištění dostatečné kvality MŠ a ZŠ	nespokojenost, přesun žáků do jiné školy	osobní ze strany školy	získání dostatečných finančních zdrojů na zvýšení kvality vybavení škol
Rodiče – zájem o MŠ, ZŠ	kapacity a kvality MŠ a ZŠ	nespokojenost s volnými zástupci	zpravodaje, zprávy ze strany obcí	zajištění kapacity s ohledem na demografický výhled
Děti v MŠ a žáci v ZŠ	příjemné prostředí, hodní a pohodoví učitelé	nespokojenost, špatné vzdělávací výsledky		
Pedagogové a další zaměstnanci	dostatečné zázemí pro zajištění kvalitní výuky	odchod ze zaměstnání	osobní ze strany školy	získání dostatečných finančních zdrojů na zvýšení kvality vybavení škol
Představitelé obce, která má ZŠ, MŠ	dostatek finančních zdrojů a pozitivní legislativa	neschopnost provozovat školní zařízení	informace ze strany státu, vzdělávání	změna legislativy ve školství, dotační tituly podporující školství
Představitelé obce, kde škola ZŠ nebo MŠ není	zajištění dostatečné kapacity pro děti z obce	nekomunikace s obcemi provozujícími školská zařízení	komunikační platforma na úrovni svazků obcí	příprava spádovost, spolufinancování provozu škol
Ostatní zřizovatelé (mimo obce)	nevstřícná legislativa	ukončení provozu	informace z médií, komunikace s obcemi	společný tlak i se školami zřízenými obcemi
Partneři škol (sponzoři, sdružení rodičů, NNO, ...)	kvalitní plánování, uplatňování názorů	konflikt mezi rodiči a školou	osobní ze strany školy	nastavení komunikačních platformy, příklady dobré praxe

V zásadě lze konstatovat, že nejvyšší míra odpovědnosti za školství leží na obcích, a to i přesto, že nemají přímé kompetence v oblasti vzdělávání. Finanční dopady na provoz škol jsou ovšem toho charakteru, kdy zásadně ovlivňují provoz školy, její stav a technické vybavení, a tím nepřímo zasahují do kvality výuky.

4.3. Analýza rizik v oblasti vzdělávání v řešeném území

Název rizika	Hodnocení rizika			Název opatření ke snížení významnosti rizika	Vlastník rizika
	Pravděpodobnost (P)	Dopad (D)	V = P*D		
Finanční riziko					
Nedostatek financí na běžný provoz a opravy	3	5	15	spolupráce s okolními obcemi ve spádovém území školy	Obec zřizující ZŠ, MŠ
Nedostatek financí na investice a vybavení	4	5	20	dostatek dotačních zdrojů	Obec zřizující ZŠ, MŠ
Nedostatek financí na platy	4	5	20	změna přístupu státního rozpočtu	Stát
Organizační riziko					
Špatné rozmístění ZŠ, MŠ v rámci území	1	3	3	komunikace na úrovni svazků obcí	Obce daného území
Nedostatek dětí / příliš mnoho dětí (nepříznivý demografický vývoj)	1	4	4	sledování demografického vývoje	Obce daného území
Rušení dopravních spojů zajišťující dopravu dětí do a ze ZŠ, MŠ	2	5	10	koordinace dopravní obslužnosti (BENE-BUS)	Obce, kraj
Nezájem či neochota obcí na spolupráci	3	3	9	zlepšení komunikace na úrovni MAS Posázaví	Obce daného území
Nevhodně stanovené normativy na ZŠ a MŠ ze strany kraje	3	5	15	společný potup vedení škol - síťování	Obce daného území
Právní riziko					
Změna legislativy, která povede k vynuceným investicím (např. zpřísnění hygienických předpisů)	5	2	10	společný postup obcí v lobingu	Obce daného území
Reformy, které zhorší podmínky pro kvalitní výuku	2	4	8	osvětová činnost	Obce daného území
Technické riziko					
Špatný technický stav budov ZŠ, MŠ	2	4	8	inženýring, projekční činnost	Obec zřizující ZŠ, MŠ
Zastaralé či nevyhovující vybavení	4	4	16	dostatečná dotační politika státu	Obec zřizující ZŠ, MŠ
Věcné riziko					
Špatné řízení školy	3	2	6	komunikační platforma na úrovni ředitelů škol	Obec zřizující ZŠ, MŠ
Nízká kvalita výuky	2	5	10	vzdělávání pedagogů	Konkrétní ZŠ, MŠ
Nezájem rodičů o umístění dětí do konkrétní ZŠ, MŠ	1	4	4	zvýšení kvality vybavení a kvality výuky	Konkrétní ZŠ, MŠ
Personální rizika (aprobovanost, fluktuace, věk, ...)	1	4	4	vzdělávání pedagogů, zvýšení prestiže učitelského povolání	Konkrétní ZŠ, MŠ

Nejvyšší rizika jsou definována v oblasti financování, což odráží reálný stav vývoje předškolního i základního vzdělávání. Druhým nejvyšším rizikem je oblast legislativních dopadů na vzdělávání, provoz škol a zaměstnávání pedagogických i nepedagogických pracovníků.

5. Východiska pro strategickou část

5.1. Vymezení problémových oblastí a klíčových problémů

5.2. Vymezení prioritních oblastí rozvoje v řešeném území

5.3. SWOT-3 analýza prioritních oblastí rozvoje v řešeném území

5.3.1. SWOT analýza školství

Silné stránky:	Slabé stránky:
<p>Dostatečné investice od obcí do školních objektů Obec je ráda, že má školu, a chce ji udržet Spolupráce v obci se spolky Vybavení škol technikou díky evropským fondům Spolupráce školy s unií rodičů = možnost Aktivní lidé – učitelé i rodiče Školy v dobrém prostředí Environmentální vzdělávání Spolupráce mezi základními školami Spolupráce s MAS Posázaví Existence malotřídek Škola jako zaměstnavatel v obci</p>	<p>Financování školství Přebujelá administrativa Odliv šikovných žáků na víceletá gymnázia Financování platů provozních zaměstnanců Tlak státu na obce = přesun povinností Nekoncepčnost řízení školství Podfinancování učitelé na úkor ostatních vysokoškoláků Mnohdy zbytečné nekoncepční investice Vzdělávání není prioritou státu Těžký přístup k asistentům dětí Příprava rušení praktických škol bez návaznosti Financování školních psychologů Nekoncepční projekty (Ovoce do škol) Nefunkční pedagogicko-psychologické poradny Dopravní obslužnost Chybí oficiální setkání ředitelů Způsob přerozdělování financí prostřednictvím krajského úřadu Financování zájmové činnosti Nelze získat dotace na drobné projekty Prevence rizikového chování Špatný vztah rodičů a školy Škola zbytečně supluje rodinu Malá „zodpovědnost“ rodičů Chybí asistenti v zájmovém vzdělávání Nebezpečné prostory kolem objektů Málo prostor pro školu Nedostatek financí na provoz a investice Mnoho organizací, které projektově parazitují na školách</p>
Příležitosti:	Hrozby:
<p>Zateplení objektů, změna vytápění Úzké propojení školy a zřizovatele při přípravě a řízení projektů Propojení škol a svazků obcí Vytvoření etického kodexu chování rodiče ke škole, kodex chování učitele Projekt „Rodiče vítání“ Zakotvení vedlejší činnosti školy v zakladatelské smlouvě Společné akce školy se spolky Využívání internetu pro informace, pozitivní kampaň o úspěších školy Společná setkávání ředitelů = předání dobré praxe a zkušeností Školní autobusy, obecní mikrobuse Zaměstnání 1 psychologa pro více škol</p>	<p>Školy nemají manažery na přípravu a řízení projektů rozvoje Úprava areálu v okolí škol Větší volnost při vytváření venkovních volnočasových areálů Nedostatek asistentů, nelze dobrovolnická práce Vysoké provozní náklady školy Nedostatek investic do budov Chybí školní psychologové Přísný normativ financování pracovníků školy Vybavení škol zařízením Nedostatečná prevence rizikového chování „Vyhoření“ učitelů, i aktivních Velké spoluúčasti u dotací Špatný vztah rodič – učitel (škola) Formální fungování školských rad Velký tlak na ředitele jako manažera Výklad pravidla veřejné podpory Málo pozitiv o úspěších školy Zvýšená aktivita = pohyb na hraně</p>

Poznámka: SWOT analýza reflektuje výstupy z komunitního plánování, které se uskutečnilo v roce 2013 na území, které se překrývá s územím SO ORP Benešov. Výstupy jsou podpořeny sběry dat, osobními rozhovory a brainstormingovými rozhovory na dané téma. Prioritizace jednotlivých témat je dána pozicí v seznamu – nahoře nejvyšší priority, dole nejnižší.

Výhodou regionu je hustota pokrytí území základními i mateřskými školami, stejně jako ochota a snaha zastupitelstev obcí tyto školy udržet v provozu, investovat do jejich údržby i rozšiřovat a hledat cesty k jejich lepšímu technickému vybavení. Problémem je nedostatek financí v rozpočtu obcí na zabezpečení běžného provozu, vysoké náklady na učitelský sbor a mnohdy také nedostatečné prostory pro rozšiřování a zkvalitňování výuky. Je třeba se zaměřit na oblast spolupráce mezi školami a jejich vedení, hledání cest ke snižování režijních nákladů škol v oblasti energetických úspor i v oblasti optimalizace odborného personálu. Výše pojmenovaná rizika odrážejí reálnou představu možného vývoje z pohledu starostů, kteří se snaží hledat cesty k jejich eliminaci.

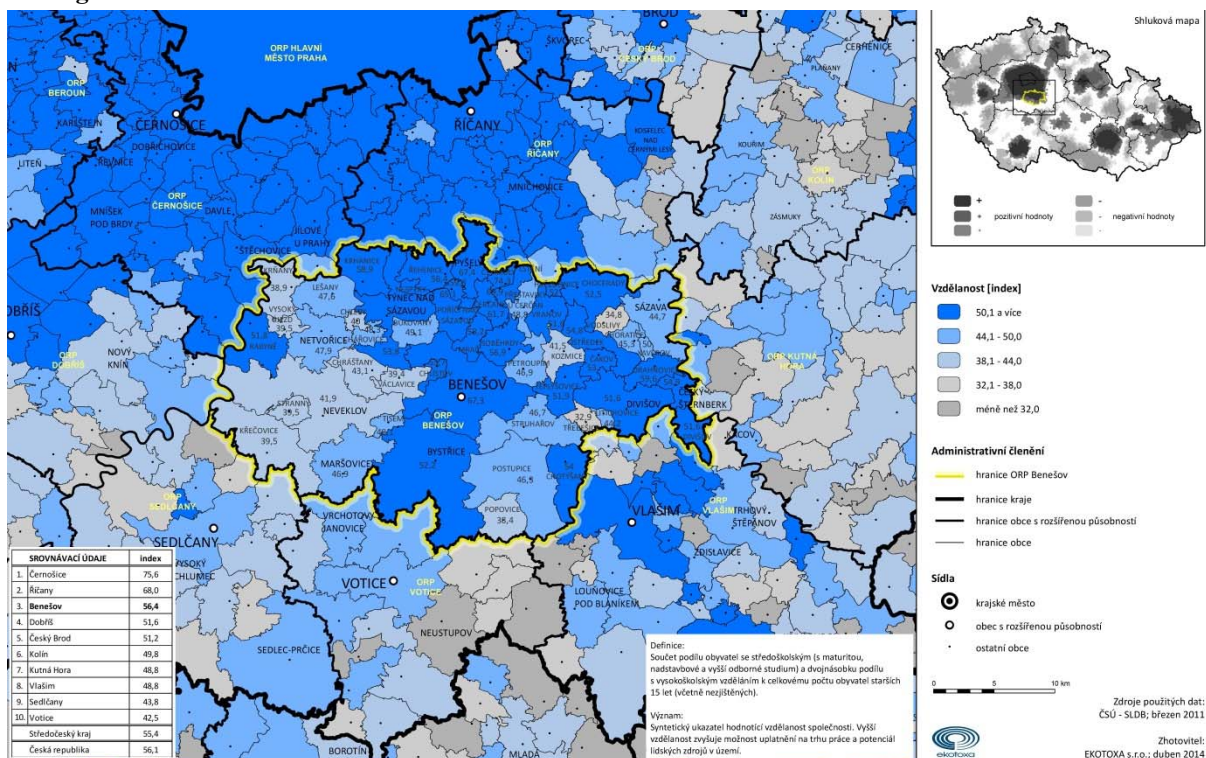
5.3.2. Souhrn výsledků analýz (analytické části)

Nejzásadnější hrozbou pro řešení školství ve formě meziobecní spolupráce je nedostatek schopných manažerů na řízení projektů v rámci škol. Právě tato problematika školy nejvíce zatěžuje a je námětem pro řešení školské problematiky i v následujícím období. Právě zde vidí účastníci rozhovorů i společného setkání příležitost pro propojení škol a svazků obcí. Pro lepší vytiženost škol je vhodnou formou řešení zlepšení dopravní obslužnosti jejím směřováním k nevytiženým školám. Větší důraz je potřeba dát také na propojení aktivit školy s komunitou v obcích a svazcích obcí, kdy je potřeba zajistit vyšší využití školních budov směřující ke snížením nákladů. Vzhledem k současnému systému, financování škol a dále tlaku státu na obce – přesun povinností, lze konstatovat, že ředitelé jsou především vrchní pedagogové a minimálně pak manažeři řešící ekonomický chod školy (což by mělo být jejich prioritou), snižování nákladů, rozvojové projekty nebo dokonce investice. Správa budovy je přenechávána vlastníkovu – obci – ovšem bez znalosti potřeb školy pro rozvoj.

Slabé stránky spatřují starostové především v oblasti administrativy a nedostatečném financování provozu škol a odměňování pedagogických i nepedagogických pracovníků. Jako velké pozitivum vidí starostové už existenci školy v obci, která na sebe navazuje další aktivity – udržení a rozvoj školy je pro ně prioritou. Starostové dále vidí velké pozitivum ve spolupráci obec-škola-místní spolky a sdružení.

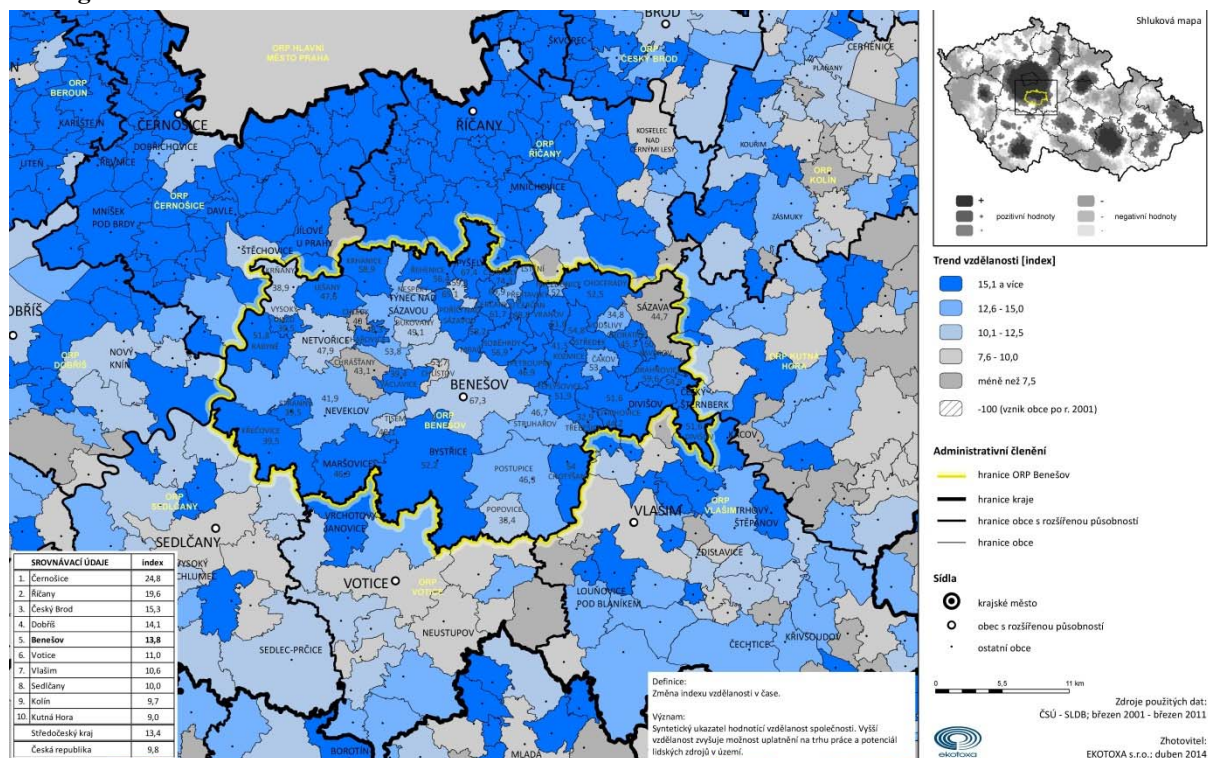
Demografický vývoj v území, vyhodnocený v demografické projekci naznačuje do budoucího období spíše pokles počtu žáků, kdy populační vzestup je v současnosti na svém vrcholu – tedy je nejvyšší obsazenost mateřských škol, která bude trvat ještě dva až čtyři roky, následně se vlna přesune na první stupeň škol a následně přejde na druhý stupeň. Již nyní se starostové připravují na řešení této problematiky, a přestože kapacitně jsou školy dostatečně vybavené, jedná se především o doplnění technického vybavení školních tříd.

Kartogram 5 Index vzdělanosti



Kartogram zobrazuje součet podílu obyvatel se středoškolským vzděláním a dvojnásobku podílu s vysokoškolským vzděláním k celkovému počtu obyvatel starších 15 let. Index vzdělanosti ORP Benešov se na téměř 50 % jejího území pohybuje procentuálním zastoupením v hodnotách 50,1 a více %. Na Postupicku, Netvořicku, v obcích Maršovice, Petroupim a Čerčany se pohybuje index vzdělanosti v rozmezí od 44,1 % do 50 %. V rámci Středočeského kraje se ORP Benešov nachází na 3. místě s výší indexu 56,4.

Kartogram 6 Trend indexu vzdělanosti



Trend indexu vzdělanosti (změna indexu vzdělanosti v čase), syntetický ukazatel hodnotí vzdělanost společnosti, neboť vyšší vzdělanost zvyšuje možnost uplatnění na trhu práce a potenciál lidských zdrojů v území. Trend vzdělanosti v obvodu ORP Benešov se pohybuje ve výši hodnoty 15,1 a více především v části severovýchodní a jihozápadní, opět přibližně na 50 % území jako v indexu vzdělanosti. V rámci Středočeského kraje se ORP Benešov pohybuje na 5. místě s průměrnou hodnotou indexu 13,8 %.