



27. dubna 2016 od 13:30 hodin

zasedací místnost Posázaví, Masarykovo náměstí 1, Benešov

Program:

1. Popis vzniku partnerství, reprezentativnost partnerství
2. Doplnění členů Řídícího výboru
3. Příprava analýzy vzdělávání
4. Harmonogram přípravy Místního akčního plánu ve vzdělávání
5. Strategický rámec investic do vzdělávání



EVROPSKÁ UNIE
Evropské strukturální a investiční fondy
Operační program Výzkum, vývoj a vzdělávání



název	jméno	e-mail	telefon
Středočeský kraj	Ing. Tereza Janošová	janosova@kr-s.cz	607 059 681
Zástupce ITI a KAP	Ing. Lenka Kriegischová	kriegischova@ipr.praha.eu	601 323 805
Zástupce Posázaví o.p.s. – realizátora projektu MAP			
Posázaví o.p.s., členka Správní rady	Veronika Vieweghová	veronika.vieweghova@seznam.cz	775 298 664
Zástupci organizací neformálního a zájmového vzdělávání (mimo družin)			
Cesty skla, o.p.s.	Martina Kulhová	kulhava@cestyskla.cz	736 521 859
Ochrana fauny ČR o.p.s.	Pavel Křížek	krizek.ochranafauny@seznam.cz	603 259 902
Dům dětí a mládeže Benešov	Milada Rýdlová	ddm.benesov@centrum.cz	603 462 352
Zástupci zřizovatelů škol – školy bez rozdílu zřizovatele, tj. včetně soukromých a církevních			
Město Benešov	Mgr. Ivana Kárová	karova@benesov-city.cz	604 206 616
Město Týnec nad Sázavou	Mgr. Martin Kadrnožka	kadrnozka@mestoty nec.cz	724 187 943
	Ing. Bedřich Pešan	pesan@mestoty nec.cz	720 685 808
Město Sázava	Petr Šibrava	starosta@mestosazava.cz	602 373 105
Město Neveklov	Ing. Jan Slabý	starosta@neveklov.cz	603 259 619
Město Bystřice	Mgr. Daniel Štěpánek	daniel.stepanek@mestobystrice.cz	603 269 099
Vedení škol, výborní učitelé (učitelé – leadry tak, jak je chápe kariérní systém), zástupci ze školních družin (platí pro ZŠ)			
Základní škola Divišov	Mgr. Petr Lunga	lunga@zsdivisov.cz; info@zsdivisov.cz	602 103 641
Základní škola Netvořice	Ludmila Vodehnalová	vodehnalova@centrum.cz; zs.netvorice@seznam.cz	604 137 603
Gymnázium Benešov	Mgr. Roman Hronek	gymnazium@gbn.cz	603 178 114
Zástupci základních uměleckých škol			
Základní umělecká škola Čerčany	Anton Masnica	zus.cercany@tiscali.cz	737 243 952
Zástupce rodičů, kteří jsou doporučeni školskými radami nebo organizacemi (NNO) sdružujícími rodiče			
	Mgr. Zdeněk Zahradníček	zdzahradnicek@gmail.com	603 578 274
Zástupce mikroregionů na území MAP			
CHOPOS	Mgr. Zdeněk Pekárek	divisov@chopos.cz	607 516 501
Malé Posázaví	Jana Svašková	obec@senohraby.cz	602 279 629
Týnecko	Martina Höhnová	hohnova@mestoty nec.cz	774 616 600
Zástupce jazykových škol			
	Marcela Krejčíková	krejcikova@akkrejcik.cz	728 485 227

HLAVNÍ BODY STRUKTURY ANALÝZY

1. Úvod

2. Manažerský souhrn

3. Analytická část

3.1 Obecná část analýzy

- 3.1.1 Základní informace o řešeném území, jeho vymezení
- 3.1.2 Analýza existujících strategických záměrů a dokumentů v území majících souvislost s oblastí vzdělávání
- 3.1.3 Vyhodnocení dotazníkového šetření
- 3.1.4 Charakteristika školství v řešeném území
 - Předškolní vzdělávání
 - Základní vzdělávání
 - Základní umělecké vzdělávání
 - Neformální a zájmové vzdělávání
- 3.1.5 Vyjíždka a dojíždka do škol
- 3.1.6 Sociálně patologické jevy v prostředí škol
- 3.1.7 Návaznost na dokončené základní vzdělávání

3.2 Specifická část analýzy

- 3.2.1 Témata MAP v řešeném území
 - 3.2.1.X Uplatnění klíčových témat dle metodiky MAP v řešeném území
- 3.2.2 Analýza dotčených skupin v oblasti vzdělávání v řešeném území
- 3.2.3 Analýza rizik v oblasti vzdělávání v řešeném území

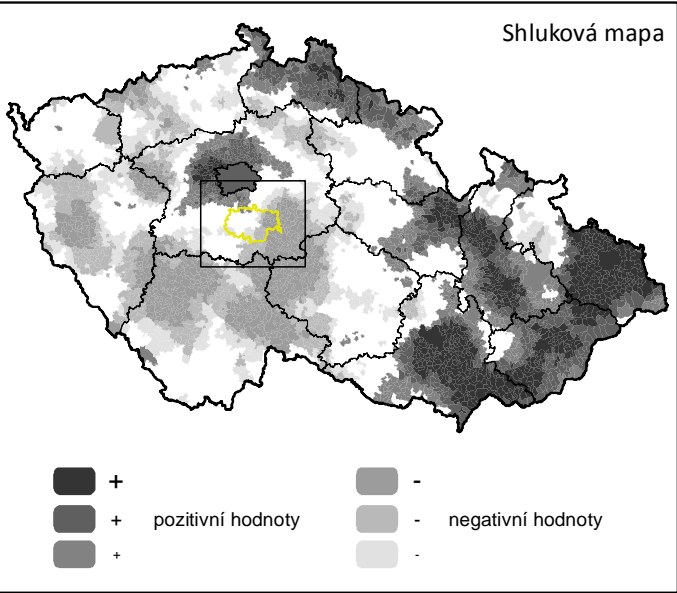
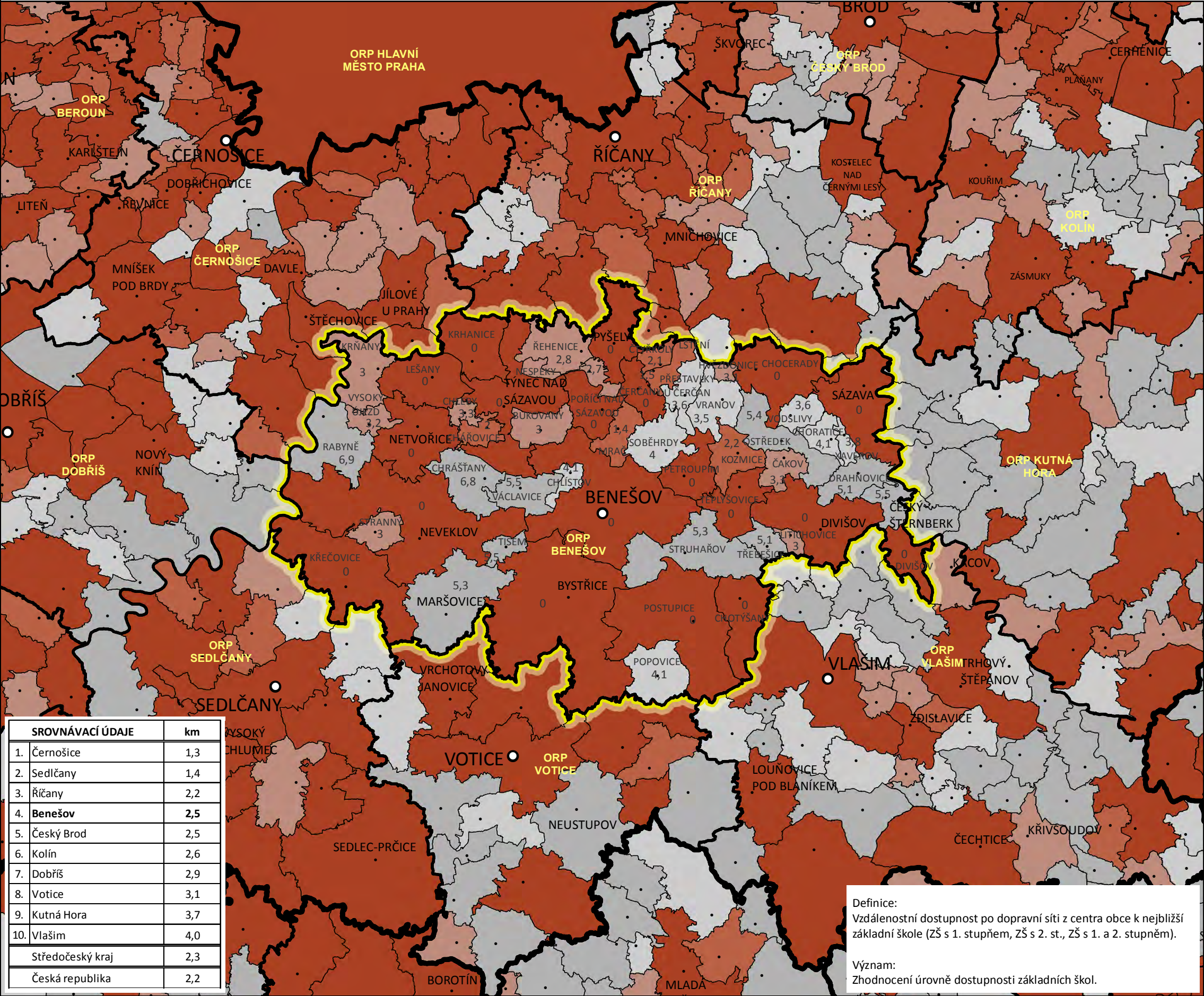
3.3 Východiska pro strategickou část

- 3.3.1 Vymezení problémových oblastí a klíčových problémů
- 3.3.2 Vymezení prioritních oblastí rozvoje v řešeném území
- 3.3.3 SWOT-3 analýza prioritních oblastí rozvoje v řešeném území

3.3.2 DOSTUPNOST ZÁKLADNÍCH ŠKOL

ORP Benešov

VYBAVENOST SLUŽBAMI - VZDĚLÁVACÍ SYSTÉM



Dostupnost [km]

- 0 (zařízení v obci)
- 0,1 - 2,5
- 2,6 - 3,5
- 3,6 - 4,5
- 4,6 - 16,8

Administrativní členění

- hranice ORP Benešov
- hranice kraje
- hranice obce s rozšířenou působností
- hranice obce

Sídla

- krajské město
- obec s rozšířenou působností
- ostatní obce

0 5 10 km

Zdroje použitých dat:
ČSÚ - MOS; prosinec 2011
ŘSD; červen 2013



Zhotovitel:
EKOTOXA s.r.o.; duben 2014

SROVNÁVACÍ ÚDAJE	km
1. Černošice	1,3
2. Sedlčany	1,4
3. Říčany	2,2
4. Benešov	2,5
5. Český Brod	2,5
6. Kolín	2,6
7. Dobříš	2,9
8. Votice	3,1
9. Kutná Hora	3,7
10. Vlašim	4,0
Středočeský kraj	2,3
Česká republika	2,2

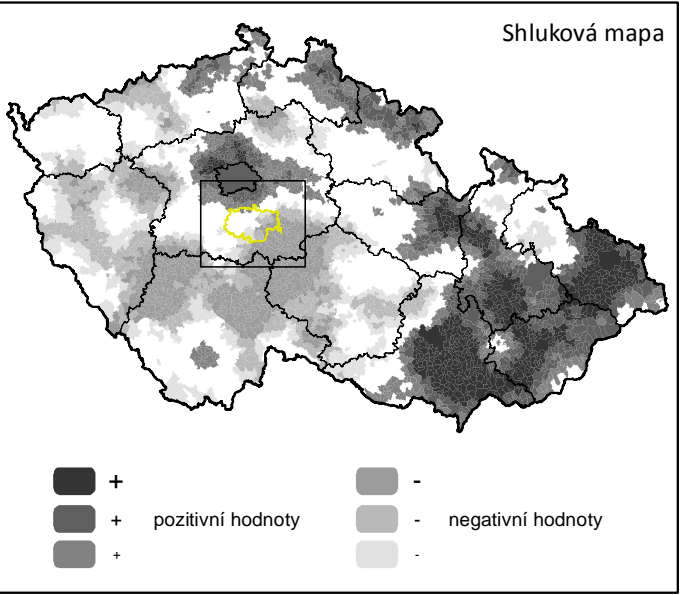
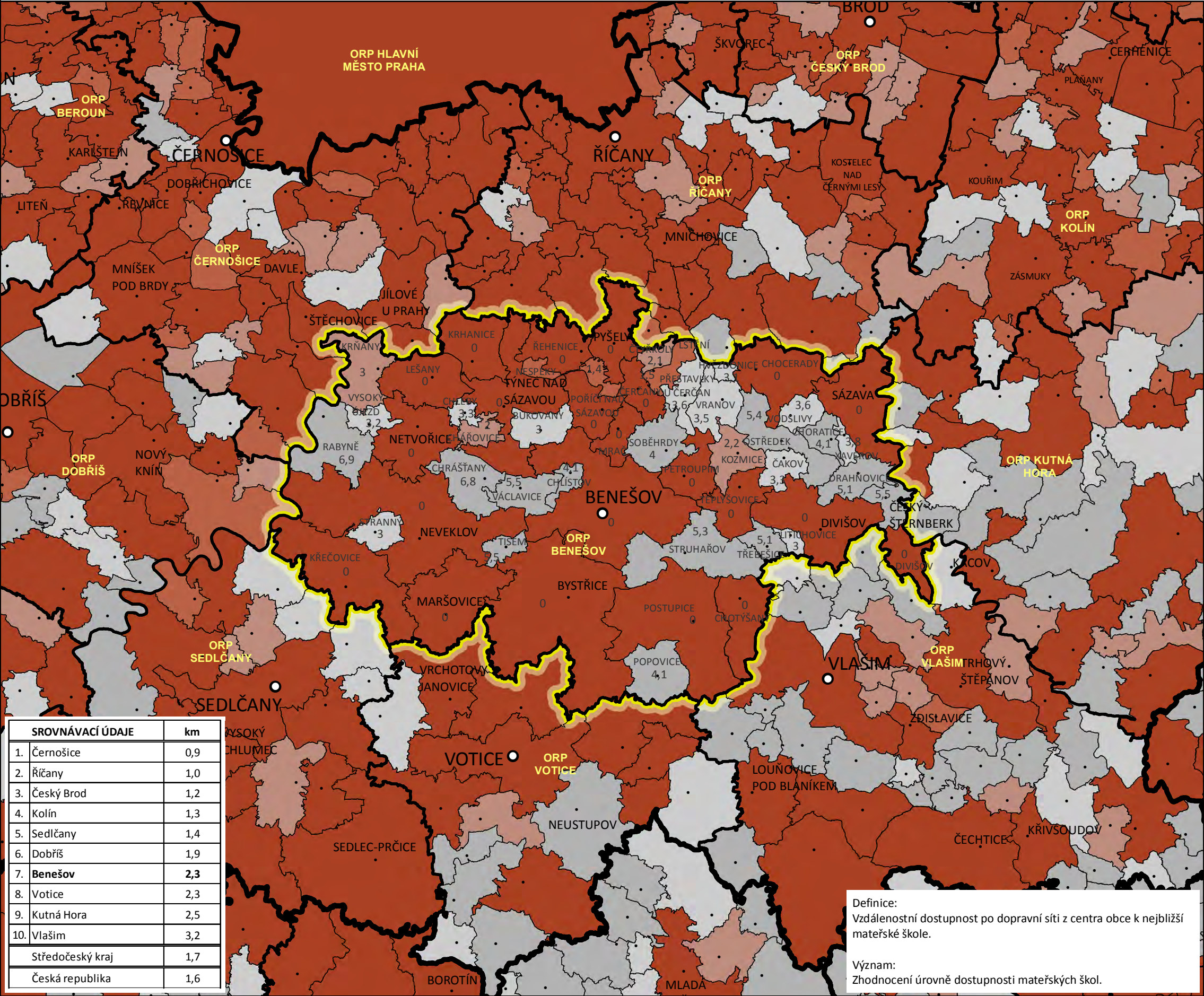
Definice:
Vzdálenostní dostupnost po dopravní síti z centra obce k nejbližší základní škole (ZŠ s 1. stupněm, ZŠ s 2. st., ZŠ s 1. a 2. stupněm).

Význam:
Zhodnocení úrovně dostupnosti základních škol.

3.3.1 DOSTUPNOST MATEŘSKÝCH ŠKOL

ORP Benešov

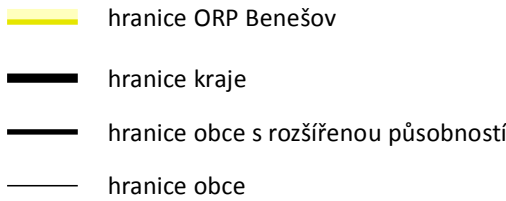
VYBAVENOST SLUŽBAMI - VZDĚLÁVACÍ SYSTÉM



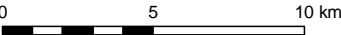
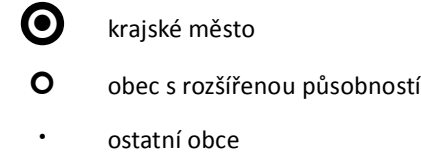
Dostupnost [km]



Administrativní členění



Sídla



Zdroje použitých dat:
ČSÚ - MOS; prosinec 2011
ŘSD; červen 2013

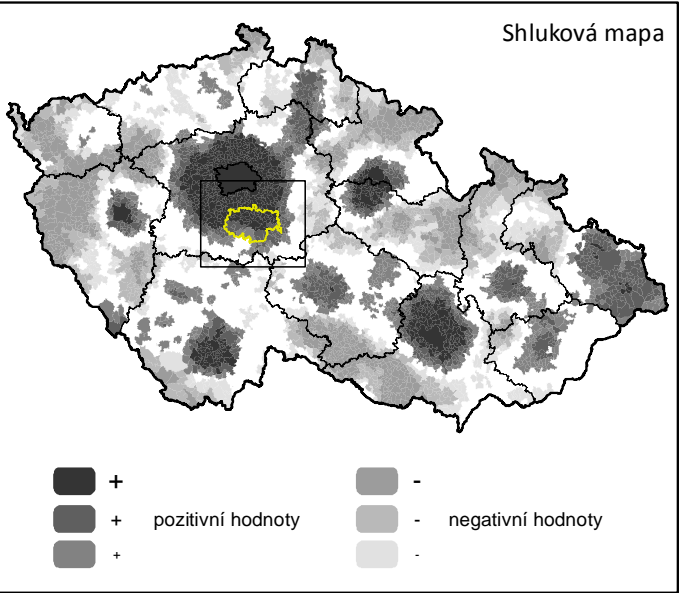
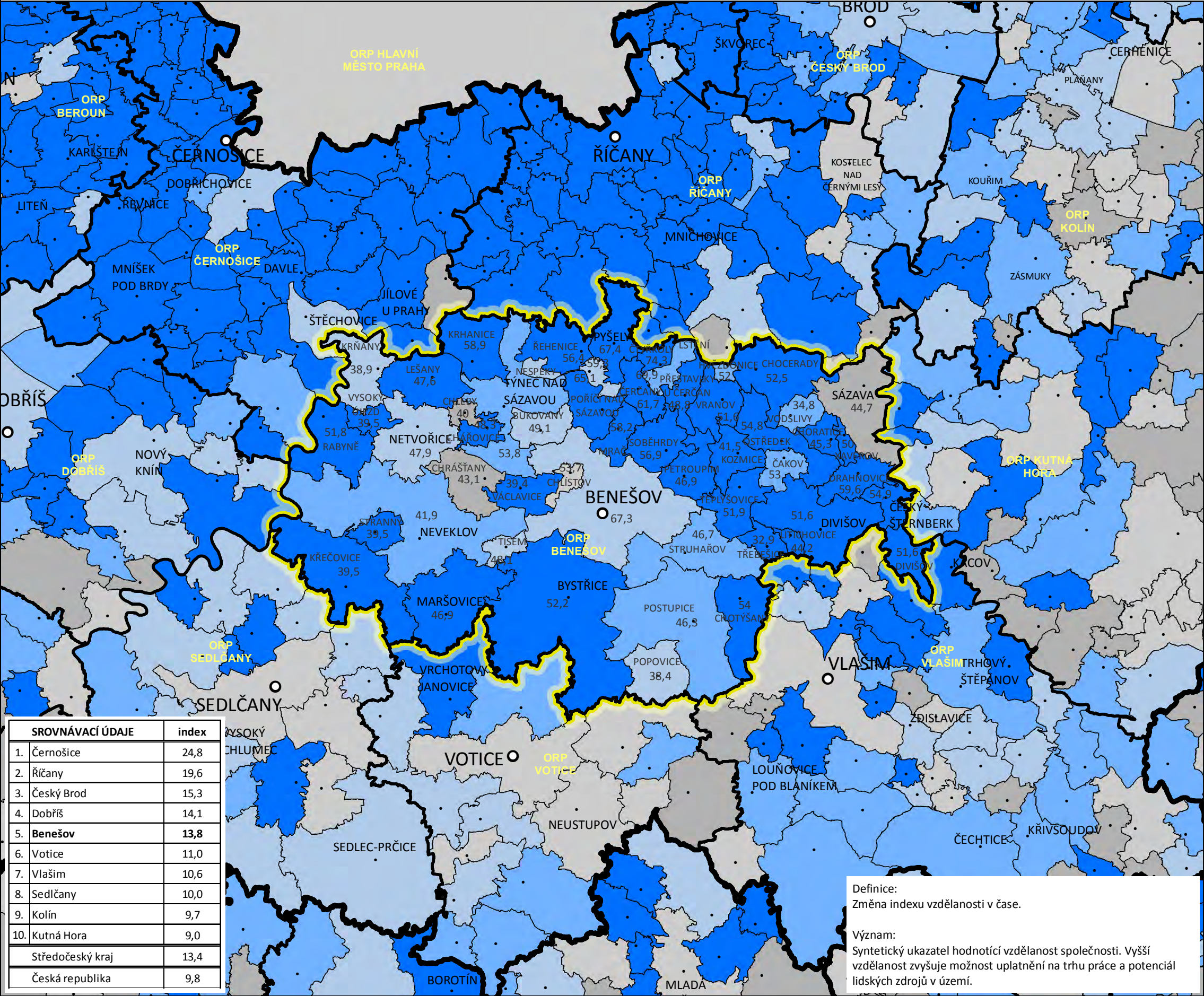


Zhotovitel:
EKOTOXA s.r.o.; duben 2014

2.5.6 TREND INDEXU VZDĚLANOSTI

ORP Benešov

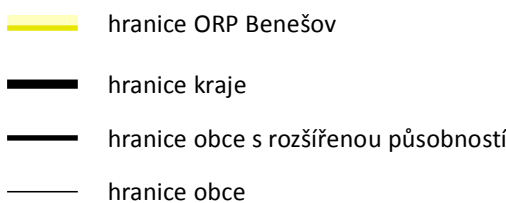
VZDĚLANOST



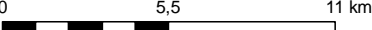
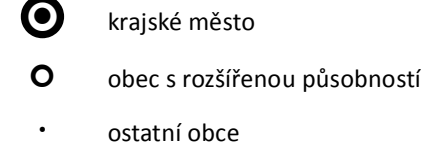
Trend vzdělanosti [index]



Administrativní členění



Sídla



Zdroje použitých dat:
ČSÚ - SLDB; březen 2001 - březen 2011

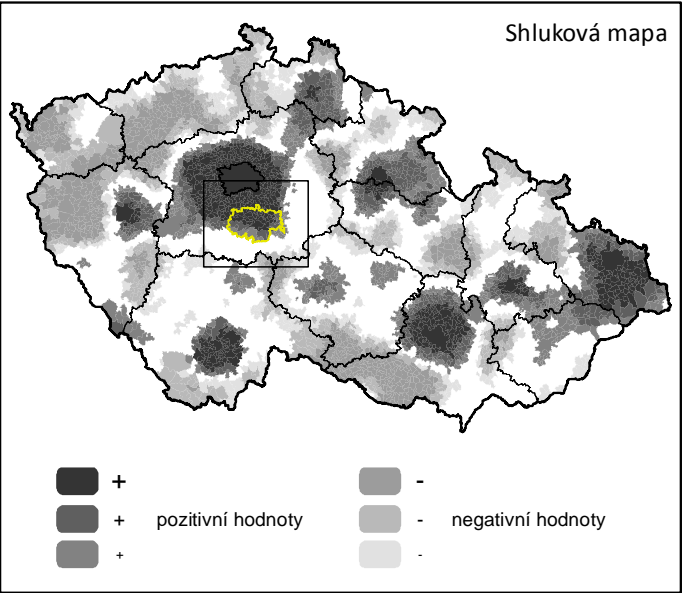
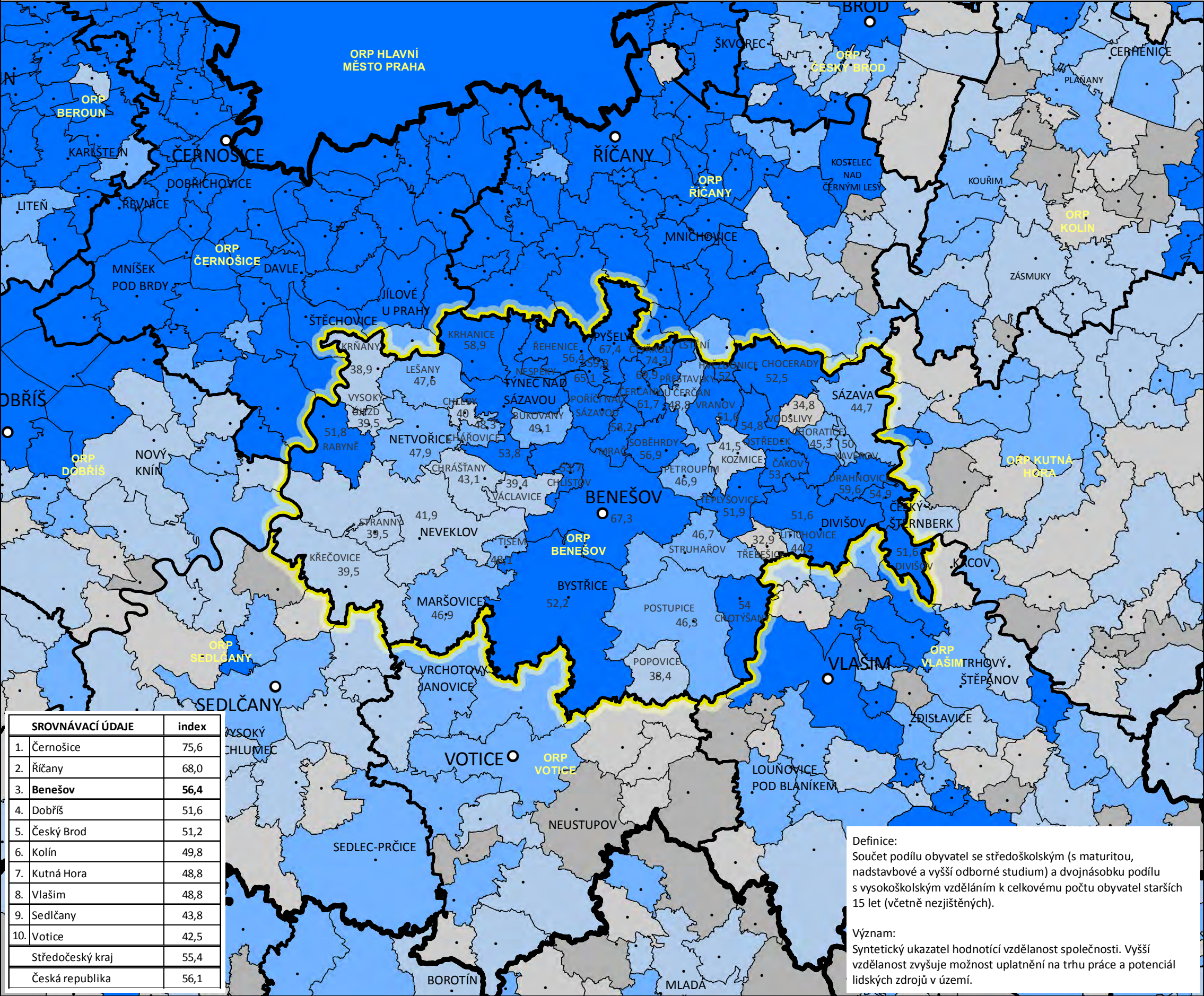


Zhotovitel:
EKOTOXA s.r.o.; duben 2014

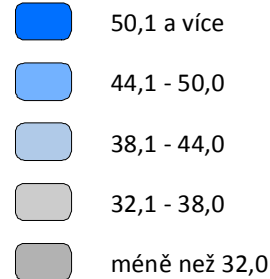
2.5.5 INDEX VZDĚLANOSTI

ORP Benešov

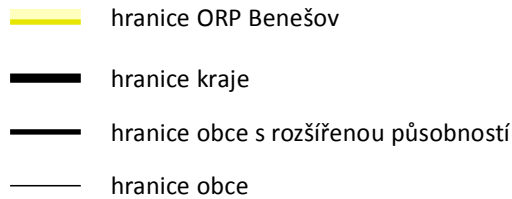
VZDĚLANOST



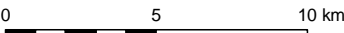
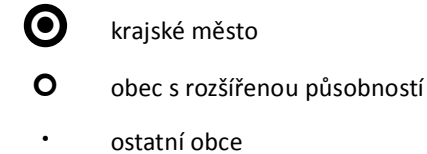
Vzdělanost [index]



Administrativní členění



Sídla



Definice:
Součet podílu obyvatel se středoškolským (s maturitou, nadstavbové a vyšší odborné studium) a dvojnásobku podílu s vysokoškolským vzděláním k celkovému počtu obyvatel starších 15 let (včetně nezjištěných).

Význam:
Syntetický ukazatel hodnotící vzdělanost společnosti. Vyšší vzdělanost zvyšuje možnost uplatnění na trhu práce a potenciál lidských zdrojů v území.

Zdroje použitých dat:
ČSÚ - SLDB; březen 2011

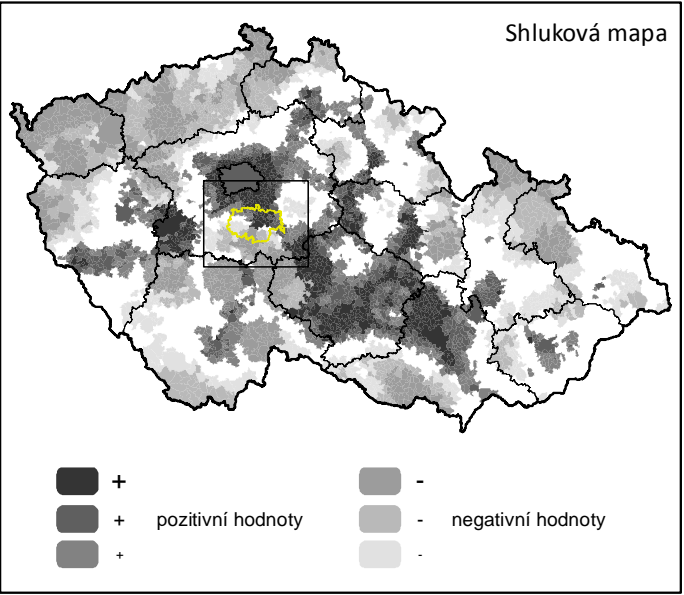
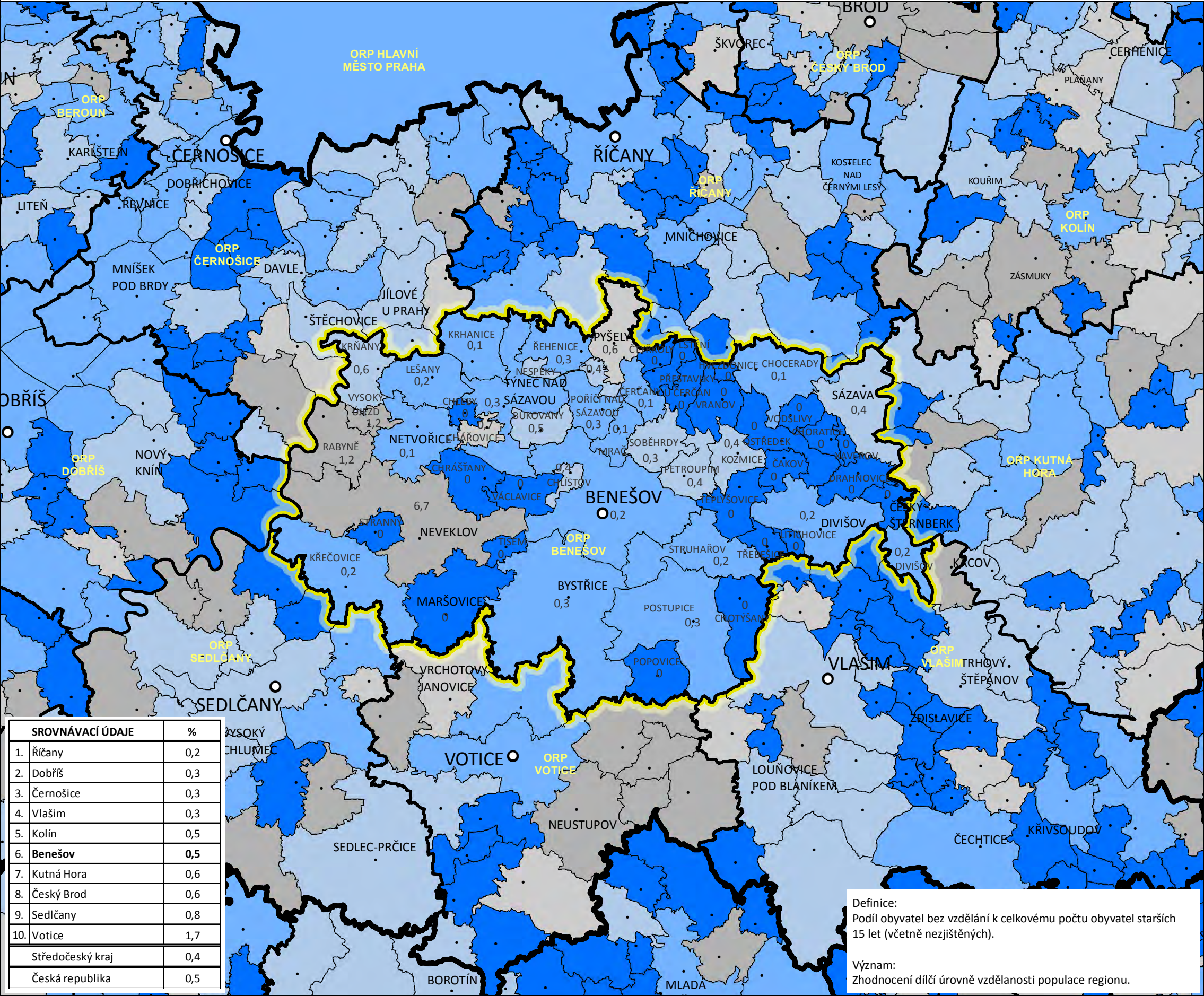


Zhotovitel:
EKOTOXA s.r.o.; duben 2014

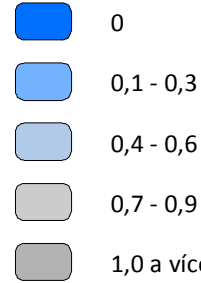
2.5.4 PODÍL OBYVATEL BEZ VZDĚLÁNÍ

ORP Benešov

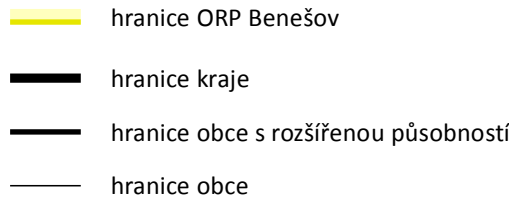
VZDĚLANOST



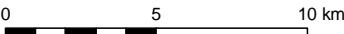
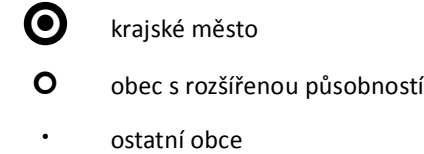
Podíl obyvatel bez vzdělání [%]



Administrativní členění



Sídla



Definice:
Podíl obyvatel bez vzdělání k celkovému počtu obyvatel starších 15 let (včetně nezjištěných).

Význam:
Zhodnocení dílčí úrovně vzdělanosti populace regionu.

Zdroje použitých dat:
ČSÚ - SLDB; březen 2011

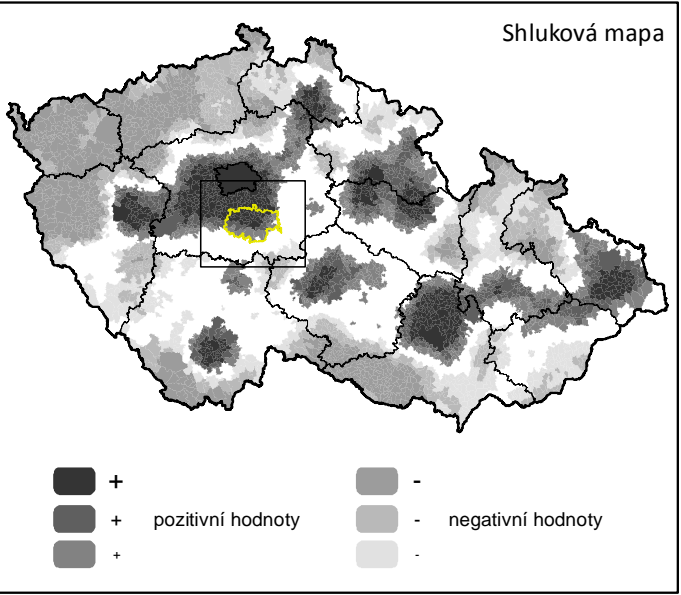
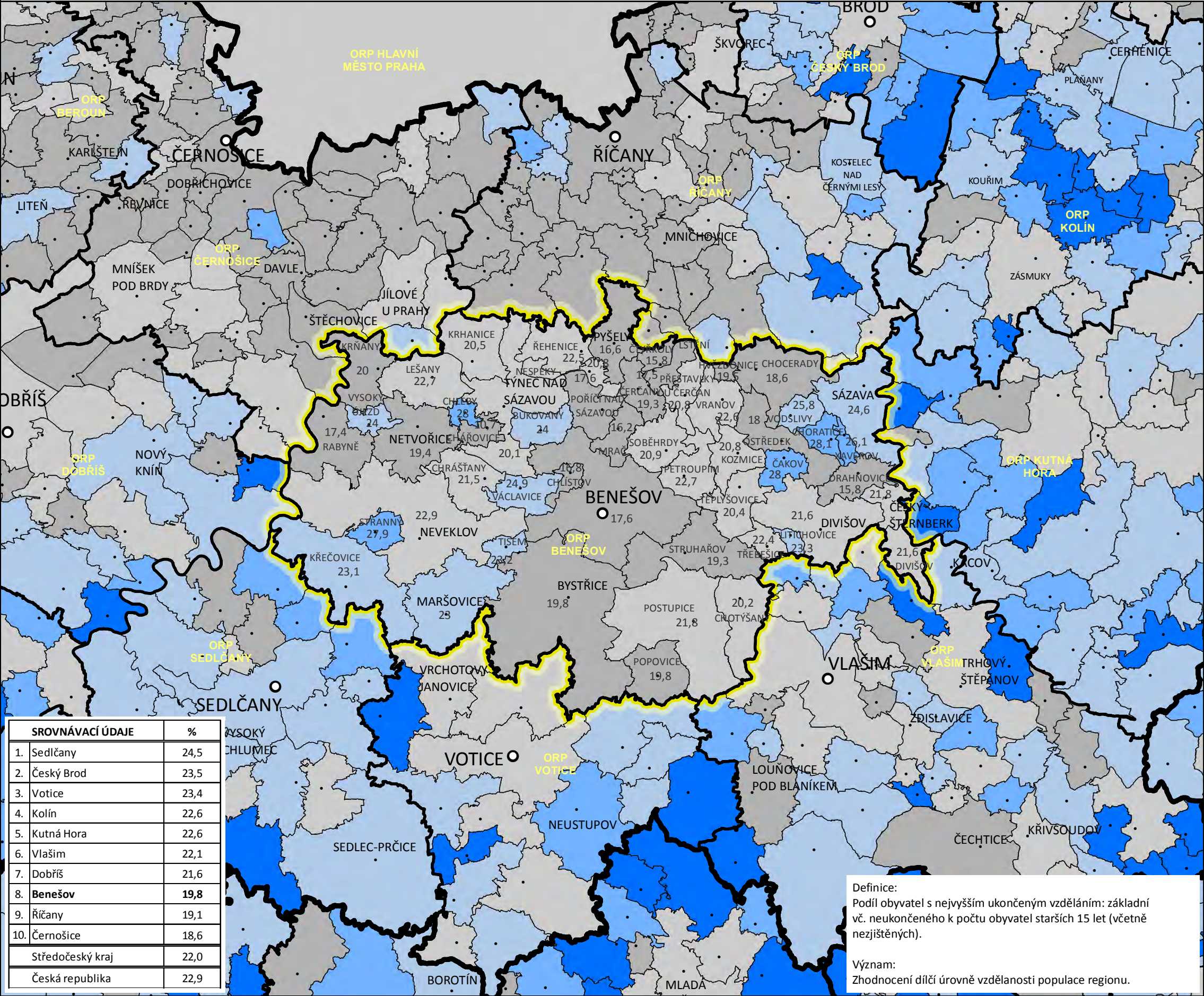


Zhotovitel:
EKOTOXA s.r.o.; duben 2014

2.5.3 PODÍL OBYVATEL SE ZÁKLADNÍM VZDĚLÁNÍM (VČETNĚ NEUKONČENÉHO)

ORP Benešov

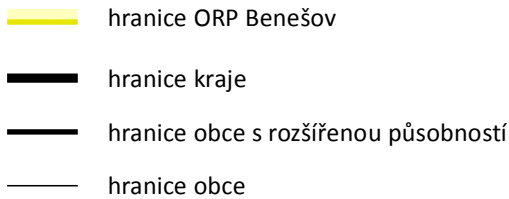
VZDĚLANOST



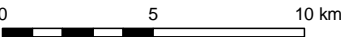
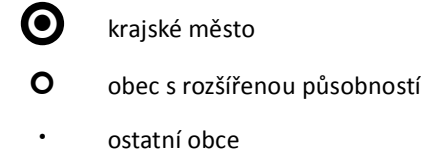
Podíl obyvatel se základním vzděláním [%]



Administrativní členění



Sídla



Zdroje použitých dat:
ČSÚ - SLDB; březen 2011

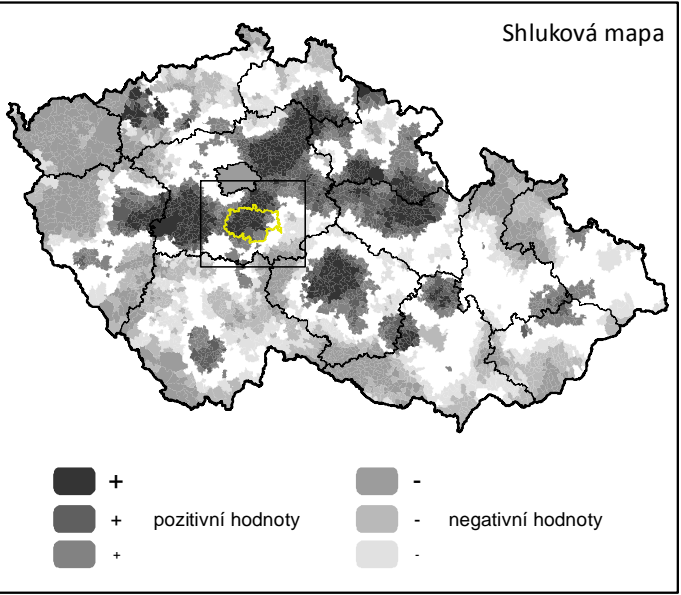
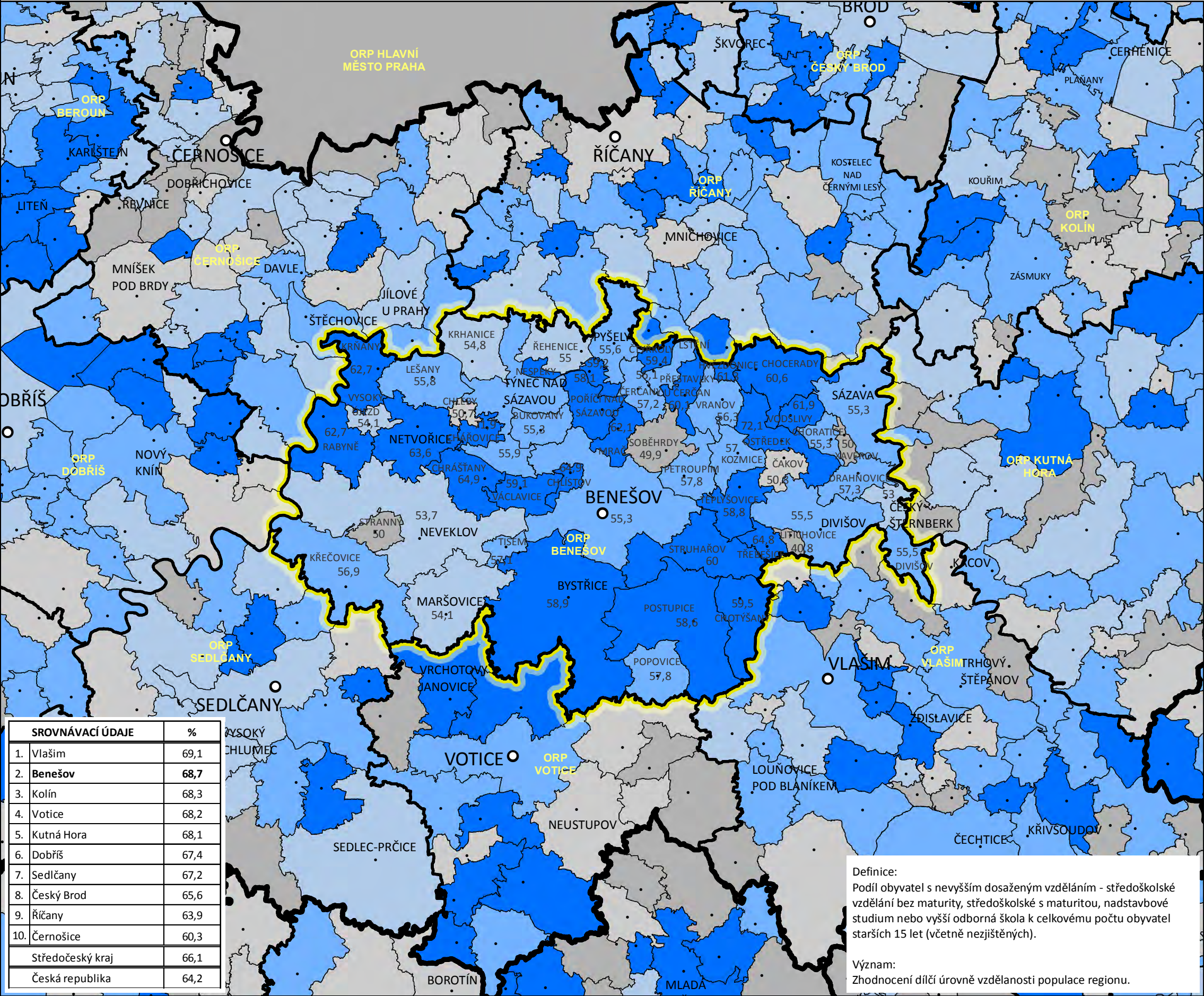


Zhotovitel:
EKOTOXA s.r.o.; duben 2014

2.5.2 PODÍL OBYVATEL S NEJVYŠŠÍM DOSAŽENÝM VZDĚLÁNÍM - STŘEDOŠKOLSKÉ

ORP Benešov

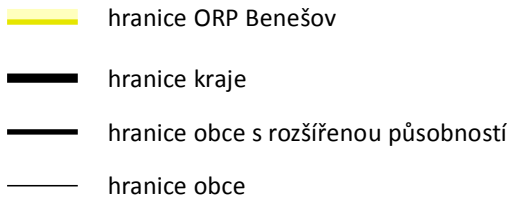
VZDĚLANOST



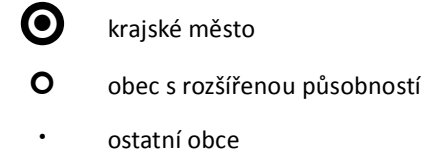
Podíl středoškolsky vzdělaných [%]



Administrativní členění



Sídla



0 5 10 km

Definice:
Podíl obyvatel s nejvyšším dosaženým vzděláním - středoškolské vzdělání bez maturity, středoškolské s maturitou, nadstavbové studium nebo vyšší odborná škola k celkovému počtu obyvatel starších 15 let (včetně nezjištěných).

Význam:
Zhodnocení dílčí úrovně vzdělanosti populace regionu.

Zdroje použitých dat:
ČSÚ - SLDB; březen 2011

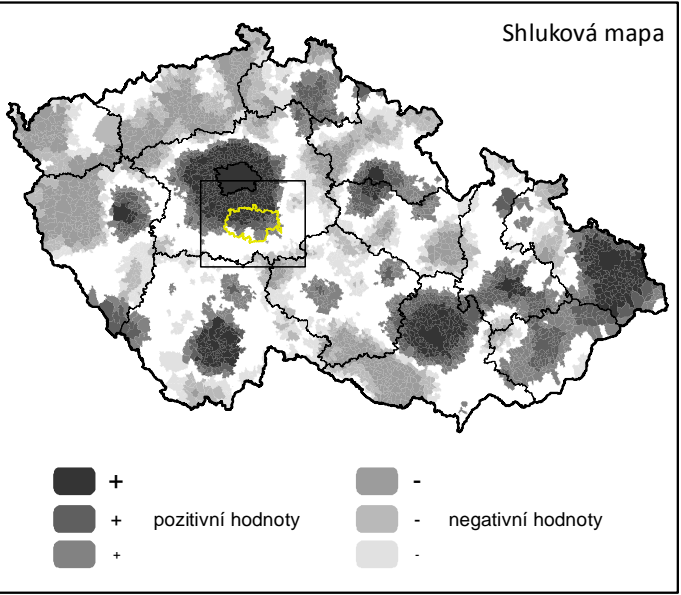
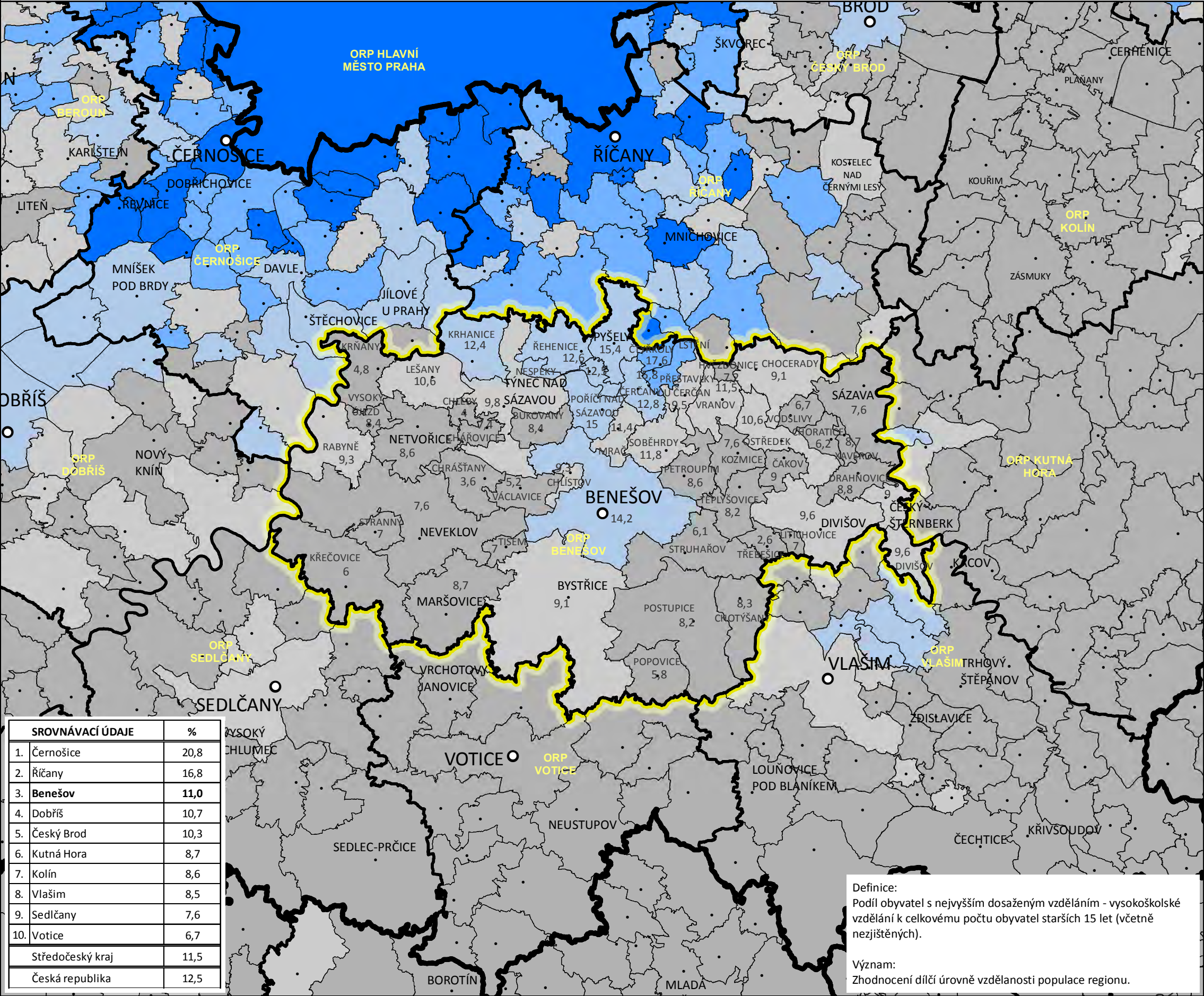


Zhotovitel:
EKOTOXA s.r.o.; duben 2014

2.5.1 PODÍL OBYVATEL S NEJVYŠŠÍM DOSAŽENÝM VZDĚLÁNÍM - VYSOKOŠKOLSKÉ

ORP Benešov

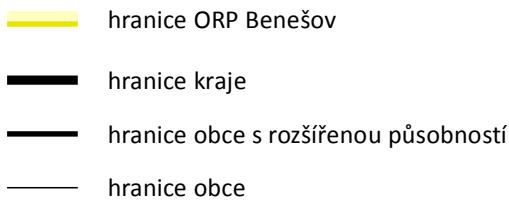
VZDĚLANOST



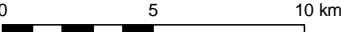
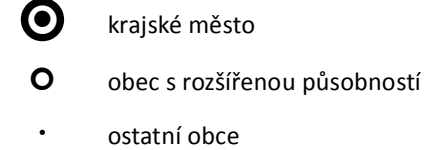
Podíl vysokoškolských vzdělaných [%]



Administrativní členění



Sídla



Zdroje použitých dat:
ČSÚ - SLDB; březen 2011



Zhotovitel:
EKOTOXA s.r.o.; duben 2014

SROVNÁVACÍ ÚDAJE	%
1. Černošice	20,8
2. Říčany	16,8
3. Benešov	11,0
4. Dobříš	10,7
5. Český Brod	10,3
6. Kutná Hora	8,7
7. Kolín	8,6
8. Vlašim	8,5
9. Sedlčany	7,6
10. Votice	6,7
Středočeský kraj	11,5
Česká republika	12,5

Definice:
Podíl obyvatel s nejvyšším dosaženým vzděláním - vysokoškolské vzdělání k celkovému počtu obyvatel starších 15 let (včetně nezjištěných).

Význam:
Zhodnocení dílčí úrovně vzdělanosti populace regionu.

Harmonogram MAP SO ORP Benešov		
Aktivity / činnosti	Harmonogram	Výstupy
AKTIVITA 0 – PŘÍPRAVA	do 31. 1. 2016	Vytvoření realizačního týmu, Podání žádosti o podporu IPo MAP
AKTIVITA 1 – AKČNÍ PLÁNOVÁNÍ		
Rozvoj partnerství - setkávání, výměna zkušeností		
> sestavit Řídící výbor	leden 2016	Řídící výbor – včetně popisu vzniku partnerství, reprezentativnosti partnerství, popř. dalšími dokumenty dokladujícími naplnění principu zapojení dotčené veřejnosti;
> iniciovat a posílit vazby mezi aktéry v území	duben 2016 - listopad 2017	Prezenční listiny a zápisy ze společných jednání a vzdělávání.
> představit aktivity místních aktérů v oblasti vzdělávání	duben 2016 - květen 2016	Prezenční listiny a zápisy ze společných jednání a vzdělávání.
> vytvářet funkční partnerské vazby	duben 2016 - listopad 2017	Prezenční listiny a zápisy ze společných jednání a vzdělávání.
Dohoda o prioritách		
> stanovit lokální vizi vzdělávání v území	duben 2016 - květen 2016	
> syntéza existujících místních strategií a plánů s vazbou na předškolní a základní vzdělávání	duben 2016 - květen 2016	
> Analýza	duben 2016 - květen 2016	Analytická část MAP s vymezením problémových oblastí a klíčových problémů (volná forma zpracování). Analytická část musí pokrývat povinná opatření MAP, zároveň výstupem této části je vymezení doporučených, průřezových a volitelných opatření MAP. Analytická část musí obsahovat popis potřeb investic v návaznosti na další analytická zjištění v území. Popis investic musí obsahovat stupeň připravenosti investice. Pokud již existují k investičnímu záměru dohody o investicích v místě, nebo souhlas zřizovatele (viz část Investiční priority), přikládají se již do analytické části. Závazným výstupem analýzy je vymezení prioritních oblastí a SWOT-3 analýza pro každou z oblastí (tj. maximálně tři silné stránky, tři slabé stránky, tři příležitosti a tři ohrožení).
> Strategický rámec MAP	31. května 2016	Strategická část MAP (volná forma zpracování) Závazným výstupem strategie je „Strategický rámec MAP do roku 2023“. Struktura dokumentu – vize (jeden odstavec), strategie (tabulka: cíle – strategie – indikátory) – max. rozsah dvě stránky A4.
> Investiční priority = prioritizace oblastí rozvoje	červen 2016	dohody o investicích nebo dokládají souhlas zřizovatele
Schválení Strategického rámce MAP Řídícím výborem MAP	do 20. června 2016	
Akční plánování (zpracování akčního plánu)	červenec 2016 - únor 2017	Neinvestiční opatření: aktivity škol a aktivity spolupráce (viz kapitola Struktura dokumentu MAP); Finální verze MAP.
> Sestavení akčního ročního plánu, konkrétní opatření, odpovědnosti, termíny, měřitelnost (SMART). Investiční aktivity a s tím související i měkké aktivity.	červenec 2016 - únor 2017	
> Rozhodnutí, pro jaké aktivity spolupráce budou zpracovány logické rámce.	březen 2017	
> Rozhodnutí, pro jaké jiné projektové záměry budou zpracovány do fáze přípravy projektů.	březen 2017	
Schvalování finálního MAP	duben 2017	
Dohody o spolupráci na aktivitě v MAP	duben 2017	
Budování znalostních kapacit pro následnou realizaci těchto projektů	květen 2017 - září 2017	prezenční listina ze vzdělávací akce, hodnocení přínosu vzdělávání – Pro každou vzdělávací akci bude vypracována hodnotící zpráva, která popíše konkrétní dopady a přínosy vzdělávání pro cílovou skupinu ve vazbě na tvorbu MAP. Hodnotící zpráva se zpracovává s relevantním časovým odstupem od konce

> neinvestiční opatření, aktivity škol a aktivity spolupráce	květen 2017 - září 2017	vzdělávání tak, aby bylo možné popsat a zhodnotit konkrétní dopady, tj. zpravidla tři až šest měsíců.
> plán vzdělávacích aktivit	květen 2017 - září 2017	
AKTIVITA 3 – EVALUACE		
> Vyhodnocení procesů partnerství podle metodiky ŘO OP VVV – co se podařilo A co by bylo potřeba zlepšit;	říjen 2017	Průběžné a závěrečná evaluační zpráva (povinné výstupy);
> Vyhodnocení účinnosti aktivit z fáze Realizace (provádí pouze MAP+);	říjen 2017	Logické rámce aktivit spolupráce (nepovinný výstup);
> Doporučení A úpravy procesů MAP.	říjen 2017	Dohody na realizaci aktivit spolupráce (nepovinný výstup).
AKTIVITA 4 – ŘÍZENÍ MAP		
> Identifikace dotčené veřejnosti,	duben 2016	Aktualizace seznamu zapojených škol a vyznačení výběru aktérů, kteří budou pravidelně informováni, a těch, kteří potvrdili zájem o aktivní spolupráci v partnerství. Vytvoření seznamu relevantních aktérů ve vzdělávání dětí a mládeže do 15 let (mimo školy): NNO, soukromých nebo církevních organizací, ostatních a vyznačení výběru aktérů, kteří budou pravidelně informováni a kteří potvrdili zájem o aktivní spolupráci do partnerství. Reprezentativní zastoupení partnerů ve spolupracující na přípravě MAP (není myšleno projektové finanční nebo nefinanční partnerství), doložené souhlasy se zapojením do projektu. Tito partneři jsou pravidelně informováni o tvorbě MAP, mají možnost podílet se na jeho vzniku formou připomínek nebo účasti na jednáních např. v pracovních skupinách. Implementační plán MAP (volná forma zpracování).
>Základní struktura partnerství,	květen 2016	Závažným výstupem jsou Principy MAP:
> Komunikační strategie – popis zapojení dotčené veřejnosti,	květen 2016	o struktura (tabulka: území/plán – pracovní orgán – složení – četnost setkávání –
> popis fungování MAP.	říjen 2017	odpovědná osoba), o popis způsobů a procesů31 zapojení dotčené veřejnosti.

1. Strategické rámce:

- vzor pro zpracování SR bude závazný;
- vzor zpracoval NIDV;
- probíhá vyjednávání s MMR o jeho finální podobě;
- schválení vzoru předpokládáno do konce května = MŠMT;
- SR se bude odevzdávat KAP a schvalovat jej bude odbor Implementace MŠMT, Ing. Zuzana Krausová
- předpoklad projektů MAP byl, že nejdříve vytvoří své strategické rámce jednotlivé školy, ze kterých budou MAP vycházet = situace je taková, že metodika ŠAP budou vytvořeny až ke konci roku 2017 (po skončení projektů MAP)
- v současné době NIDV společně s realizátory MAP připravují terén (druhá vlna MAP by měla být lépe připravena).

2. NIDV:

- připojilo se k projektu Strategického plánování ve školách (5 letý projekt) = primární skupina ředitelů škol, v rámci každého kraje budou centra podpory pro MAP = kontaktní osoba s NIDV manažerka M. Medková a krajská koordinátorka I. Shánilová (shanilova@nidv.cz);
- nabídka odborné pomoci (semináře, konference, konzultace, místa pro setkávání);
- nebudou se podílet na jednotlivých projektech.

3. KAP – informace z území:

- nový web www.kap-stredocesky.cz;
- informace z území = realizátoři MAP budou osloveni ke spolupráci na analýze potřeb území a analýze potřeb škol (středních).



Dohody o investicích v místě – typy dohod:

Typ investice		Dohoda o investicích, popř. další podmínky	Kdo vytváří dohodu	Schválení souladu investice se Strategickým rámcem MAP – Řídící výbor MAP	Souhlas s návrhem ze strany pracovní skupiny Vzdělávání Krajského akčního plánu
A	Nadstandardní nebo excelentní vzdělávací prostor	Dohoda o potřebnosti a využitelnosti investice Studie proveditelnosti	Minimálně 70 % zřizovatelů, kteří jsou v daném území.	ANO	ANO
B	Výstavba nového nebo navýšení kapacity stávajícího vzdělávacího zařízení (základní škola, zařízení pro zájmové vzdělávání – školské zařízení, zařízení pro neformální vzdělávání – NNO).	Dohoda o efektivní využitelnosti investice Součástí může být například i společné řešení dopravní obslužnosti, apod.	Zřizovatelé škol sousedních obcí v přirozené spádové oblasti, popř. další aktéři v neformálním vzdělávání v přirozené spádové oblasti.	ANO	NE
C	Výstavba, přestavba a²⁹ vybavení vzdělávacích prostor pro ZŠ, školské zařízení, NNO (dílny, laboratoře, pozemky, vzdělávací centra)	Souhlas zřizovatele	Souhlas zřizovatele Je možné (není povinné) připojit i dohodu ostatních aktérů ve vzdělávání o využívání nového vzdělávacího prostoru i pro mimoškolní vzdělávání.	ANO	NE

²⁹ Jedná se o zajištění efektivního využití rekonstruovaných prostor nebo prostor zařízení investicemi přes IROP – nejedná se o běžné vybavení učeben, které lze pořídit v rámci neinvestic v OP VVV.



Investiční aktivity bez vazby na MAP

Investiční aktivity D, E, F nemusí být v MAP zařazeny. Jejich financování bude probíhat bez vazby na MAP.

Typ investice	Dohoda o investicích, popř. další podmínky	Kdo vytváří dohodu	Schválení souladu investice se Strategickým rámcem MAP – Řídící výbor MAP	Souhlas s návrhem ze strany pracovní skupiny Vzdělávání Krajského akčního plánu	
D	Výstavba mateřských škol	V případě mateřských škol se pro posouzení potřeby a využitelnosti dokládá demografický vývoj v území v souladu s metodikou Fondu rozvoje kapacit mateřských a základních škol ³⁰ .	NE	NE	
E	Výstavba dětských klubů, neformálních zařízení pro předškolní vzdělávání dětí do 5 let, zařízení pro děti od 0 do 3 let, mateřských center, lesních školek	NE	NE	NE	
F	Výstavba, přestavba a vybavení pro inkluzivní vzdělávání – bezbariérovost, místnost pro školní poradenské pracoviště, apod.	NE	NE	NE	NE
G	Investice ve školách při nemocnici	NE	NE	NE	NE

³⁰ <http://www.msmt.cz/ministerstvo/fond-rozvoje-kapacit-materskych-a-zakladnich-skol>

Zvýšení kvality a dostupnosti infrastruktury pro vzdělávání a celoživotní učení			
aktivita INFRASTRUKTURA PRO PŘEDŠKOLNÍ VZDĚLÁVÁNÍ			
Název kritéria	Aspekt hodnocení podle Metodického pokynu pro řízení výzev, hodnocení a výběr projektů	Hodnocení (ANO/NE/NERELEVANTNÍ)	Referenční dokument
Projekt je v souladu s Dlouhodobým záměrem vzdělávání a rozvoje vzdělávací soustavy ČR na období 2015-2020.	Potřebnost	ANO - projekt je v souladu s Dlouhodobým záměrem vzdělávání a rozvoje vzdělávací soustavy ČR na období 2015-2020. NE - projekt není v souladu s Dlouhodobým záměrem vzdělávání a rozvoje vzdělávací soustavy ČR na období 2015-2020. NERELEVANTNÍ – projekt je zaměřen na zařízení péče o děti do 3 let.	<ul style="list-style-type: none"> žádost o podporu Dlouhodobý záměr vzdělávání a rozvoje vzdělávací soustavy ČR na období 2015-2020 studie proveditelnosti
Projekt je v souladu s Akčním plánem inkluzivního vzdělávání na roky 2016-2018.	Potřebnost	ANO - projekt je v souladu s Akčním plánem inkluzivního vzdělávání na roky 2016-2018. NE - projekt není v souladu s Akčním plánem inkluzivního vzdělávání na roky 2016-2018. NERELEVANTNÍ – projekt je zaměřen na zařízení péče o děti do 3 let.	<ul style="list-style-type: none"> žádost o podporu Akční plán inkluzivního vzdělávání na roky 2016-2018 studie proveditelnosti
Projekt vede k rozšíření stávající kapacity zařízení.	Potřebnost	ANO - projekt vede k rozšíření stávající kapacity zařízení, nebo se jedná o zařízení zcela nové. NE - projekt nevede k rozšíření stávající kapacity zařízení a nejedná se o zcela nové zařízení. NERELEVANTNÍ – projekt není zaměřen na předškolní vzdělávání.	<ul style="list-style-type: none"> žádost o podporu studie proveditelnosti
Projekt prokazatelně řeší nedostatek kapacit v území.	Potřebnost	ANO - projekt prokazatelně řeší nedostatek kapacit v území. NE - projekt neřeší nedostatek kapacit v území. NERELEVANTNÍ – projekt není zaměřen na předškolní vzdělávání.	<ul style="list-style-type: none"> žádost o podporu studie proveditelnosti
Projekt zajistí fyzickou dostupnost anebo bezbariérovost vzdělávacích zařízení.	Účelnost	ANO - projekt zajistí fyzickou dostupnost anebo bezbariérovost vzdělávacích zařízení nebo kompenzačních pomůcek pro výuku. NE - projekt nezajistí fyzickou dostupnost anebo bezbariérovost vzdělávacích zařízení nebo kompenzačních pomůcek pro výuku. NERELEVANTNÍ – projekt je bezbariérový nebo není zaměřen na předškolní vzdělávání.	<ul style="list-style-type: none"> žádost o podporu studie proveditelnosti
Projekt nepodporuje opatření, která vedou k diskriminaci a segregaci marginalizovaných skupin, jako jsou romské děti a žáci a další děti a žáci s potřebou podpůrných opatření (dětí a žáci se zdravotním postižením, zdravotním znevýhodněním a se sociálním	Účelnost Horizontální témata	ANO - projekt nepodporuje žádná opatření, která vedou k diskriminaci a segregaci marginalizovaných skupin, jako jsou romské děti a žáci a další děti a žáci s potřebou podpůrných opatření (dětí a žáci se zdravotním postižením, zdravotním znevýhodněním a se sociálním znevýhodněním).	<ul style="list-style-type: none"> žádost o podporu studie proveditelnosti

znevýhodněním).		<p>Nejsou finančně podporovány aktivity zařazující děti do následujících zařízení:</p> <ul style="list-style-type: none"> - do zařízení samostatně zřízených pro žáky se zdravotním postižením nebo do jejich přípravných tříd, - do zařízení vzdělávajících podle ŠVP upraveného podle potřeb podpůrných opatření pro více než 40 % dětí, - do tříd, oddělení nebo studijních skupin zřízených pro žáky se zdravotním postižením v běžném zařízení. <p>NE - projekt podporuje opatření, která vedou k diskriminaci a segregaci marginalizovaných skupin, jako jsou romské děti a žáci a další děti a žáci s potřebou podpůrných opatření (děti a žáci se zdravotním postižením, zdravotním znevýhodněním a se sociálním znevýhodněním).</p> <p>Jsou finančně podporovány aktivity zařazující děti do následujících zařízení:</p> <ul style="list-style-type: none"> - do zařízení samostatně zřízených pro žáky se zdravotním postižením nebo do jejich přípravných tříd, - do zařízení vzdělávajících podle ŠVP upraveného podle potřeb podpůrných opatření pro více než 40 % dětí, - do tříd, oddělení nebo studijních skupin zřízených pro žáky se zdravotním postižením v běžném zařízení. <p>NERELEVANTNÍ – projekt není zaměřen na předškolní vzdělávání.</p>	
Projekt nezískal podporu z Národního fondu pro podporu MŠ a ZŠ.	Potřebnost Efektivnost	<p>ANO - projekt nezískal podporu z Národního fondu pro podporu MŠ a ZŠ.</p> <p>NE - projekt byl podpořen z Národního fondu pro podporu MŠ a ZŠ.</p> <p>NERELEVANTNÍ – projekt není zaměřen na předškolní vzdělávání.</p>	<ul style="list-style-type: none"> seznam schválených projektů z Národního fondu pro podporu pro podporu MŠ a ZŠ

Zvýšení kvality a dostupnosti infrastruktury pro vzdělávání a celoživotní učení			
aktivita INFRASTRUKTURA STŘEDNÍCH A VYŠŠÍCH ODBORNÝCH ŠKOL			
Název kritéria	Aspekt hodnocení podle Metodického pokynu pro řízení výzev, hodnocení a výběr projektů	Hodnocení (ANO/NE/NERELEVANTNÍ)	Referenční dokument
Projekt je v souladu s Dlouhodobým záměrem vzdělávání a rozvoje vzdělávací soustavy ČR na období 2015-2020.	Potřebnost	<p>ANO - projekt je v souladu s Dlouhodobým záměrem vzdělávání a rozvoje vzdělávací soustavy ČR na období 2015-2020.</p> <p>NE - projekt není v souladu s Dlouhodobým záměrem vzdělávání a rozvoje vzdělávací soustavy ČR na období 2015-2020.</p> <p>NERELEVANTNÍ – projekt není zaměřen na infrastrukturu středních a vyšších odborných škol.</p>	<ul style="list-style-type: none"> žádost o podporu Dlouhodobý záměr vzdělávání a rozvoje vzdělávací soustavy ČR na období 2015-2020 studie proveditelnosti
Projekt je v souladu s akčním plánem vzdělávání.	Potřebnost	<p>ANO - projekt je v souladu s příslušným Krajským akčním plánem vzdělávání.</p> <p>NE - projekt není v souladu s příslušným Krajským akčním plánem vzdělávání.</p>	<ul style="list-style-type: none"> žádost o podporu Krajský akční plán vzdělávání nebo seznam projektových záměrů pro investiční intervence

		NERELEVANTNÍ – projekt není zaměřen na infrastrukturu středních a vyšších odborných škol.	<ul style="list-style-type: none"> studie proveditelnosti
Projekt je zaměřen alespoň na jednu z klíčových kompetencí: <ul style="list-style-type: none"> komunikace v cizích jazycích, technických a řemeslných oborů, přírodních věd, práce s digitálními technologiemi. 	Účelnost Potřebnost	ANO - projekt je zaměřen alespoň na jednu z klíčových kompetencí. NE - projekt není zaměřen ani na jednu z klíčových kompetencí. NERELEVANTNÍ – projekt není zaměřen na infrastrukturu středních a vyšších odborných škol.	<ul style="list-style-type: none"> žádost o podporu studie proveditelnosti
Projekt splňuje minimální požadavky pro konektivitu školy a připojení k internetu.	Účelnost Potřebnost	ANO - projekt splňuje minimální požadavky pro konektivitu školy a připojení k internetu stanovené ve specifických pravidlech. NE - projekt nesplňuje minimální požadavky pro konektivitu školy a připojení k internetu stanovené ve specifických pravidlech. NERELEVANTNÍ – projekt neřeší konektivitu školy ani připojení k internetu.	<ul style="list-style-type: none"> žádost o podporu studie proveditelnosti specifická pravidla pro žadatele a příjemce
Projekt zajistí fyzickou dostupnost anebo bezbariérovost vzdělávacích zařízení.	Účelnost	ANO - projekt zajistí fyzickou dostupnost anebo bezbariérovost vzdělávacích zařízení nebo kompenzačních pomůcek pro výuku. NE - projekt nezajistí fyzickou dostupnost anebo bezbariérovost vzdělávacích zařízení nebo kompenzačních pomůcek pro výuku. NERELEVANTNÍ – zařízení je bezbariérové.	<ul style="list-style-type: none"> žádost o podporu studie proveditelnosti
Projekt nepodporuje opatření, která vedou k diskriminaci a segregaci marginalizovaných skupin, jako jsou romští žáci/studenti a žáci/studenti s potřebou podpůrných opatření (se zdravotním postižením, zdravotním a sociálním znevýhodněním).	Účelnost Horizontální témata	ANO - projekt nepodporuje žádná opatření, která vedou k diskriminaci a segregaci marginalizovaných skupin, jako jsou romští žáci/studenti a žáci/studenti s potřebou podpůrných opatření (se zdravotním postižením, zdravotním znevýhodněním a znevýhodněním). Nejsou finančně podporovány aktivity zařazující děti do následujících zařízení: <ul style="list-style-type: none"> do zařízení samostatně zřízených pro žáky/studenty se zdravotním postižením, do zařízení vzdělávacích podle ŠVP upraveného podle potřeb podpůrných opatření pro více než 40 % dětí, do tříd, oddělení nebo studijních skupin zřízených pro žáky/studenty se zdravotním postižením v běžném zařízení. NE - projekt podporuje opatření, která vedou k diskriminaci a segregaci marginalizovaných skupin, jako jsou romští žáci/studenti a další žáci/studenti s potřebou podpůrných opatření (dětí a žáci/studenti se zdravotním postižením, zdravotním znevýhodněním a se sociálním znevýhodněním). Jsou finančně podporovány aktivity zařazující děti do následujících zařízení:	<ul style="list-style-type: none"> žádost o podporu studie proveditelnosti

		<ul style="list-style-type: none"> - do zařízení samostatně zřízených pro žáky/studenty se zdravotním postižením, - do zařízení vzdělávacích podle ŠVP upraveného podle potřeb podpůrných opatření pro více než 40 % dětí, - do tříd, oddělení nebo studijních skupin zřízených pro žáky/studenty se zdravotním postižením v běžném zařízení. <p>NERELEVANTNÍ – projekt není zaměřen na infrastrukturu středních a vyšších odborných škol.</p>	
Projekt není zaměřen na výstavbu nové školy.	Účelnost	<p>ANO - projekt není zaměřen na výstavbu nové školy.</p> <p>NE - projekt je zaměřen na výstavbu nové školy.</p> <p>NERELEVANTNÍ – projekt není zaměřen na infrastrukturu středních a vyšších odborných škol.</p>	<ul style="list-style-type: none"> • žádost o podporu • studie proveditelnosti

Zvýšení kvality a dostupnosti infrastruktury pro vzdělávání a celoživotní učení			
aktivita INFRASTRUKTURA PRO ZÁJMOVÉ, NEFORMÁLNÍ A CELOŽIVOTNÍ VZDĚLÁVÁNÍ			
Název kritéria	Aspekt hodnocení podle Metodického pokynu pro řízení výzev, hodnocení a výběr projektů	Hodnocení (ANO/NE/NERELEVANTNÍ)	Referenční dokument
Projekt je v souladu s akčním plánem vzdělávání.	Potřebnost	<p>ANO - projekt je v souladu s příslušným Místním akčním plánem anebo příslušným Krajským akčním plánem vzdělávání nebo seznamem projektových záměrů pro investiční intervence.</p> <p>NE - projekt není v souladu s příslušným Místním akčním plánem anebo příslušným Krajským akčním plánem vzdělávání nebo seznamem projektových záměrů pro investiční intervence.</p> <p>NERELEVANTNÍ – projekt není zaměřen na zájmové, neformální a celoživotní vzdělávání.</p>	<ul style="list-style-type: none"> • žádost o podporu • Krajský akční plán vzdělávání nebo seznam projektových záměrů pro investiční intervence • Místní akční plán do roku 2023 nebo Strategický rámec schválený Řídicím výborem MAP • studie proveditelnosti
<p>Projekt je zaměřen alespoň na jednu z klíčových kompetencí:</p> <ul style="list-style-type: none"> - komunikace v cizích jazycích, - technických a řemeslných oborů, - přírodních věd, - práce s digitálními technologiemi. 	Účelnost Potřebnost	<p>ANO - projekt je zaměřen alespoň na jednu z klíčových kompetencí</p> <p>NE - projekt není zaměřen ani na jednu z klíčových kompetencí.</p> <p>NERELEVANTNÍ – projekt není zaměřen na zájmové, neformální a celoživotní vzdělávání.</p>	<ul style="list-style-type: none"> • žádost o podporu • studie proveditelnosti
Projekt prokazatelně řeší nedostatek kapacit v území.	Účelnost Potřebnost	<p>ANO - projekt prokazatelně řeší nedostatek kapacit pro zájmové, neformální nebo celoživotní vzdělávání v území.</p> <p>NE - projekt neřeší nedostatek kapacit pro zájmové, neformální nebo celoživotní vzdělávání v území.</p> <p>NERELEVANTNÍ – projekt není zaměřen na zájmové, neformální a celoživotní vzdělávání.</p>	<ul style="list-style-type: none"> • žádost o podporu • studie proveditelnosti

Projekt zajistí fyzickou dostupnost anebo bezbariérovost vzdělávacích zařízení.	Účelnost	ANO - projekt zajistí fyzickou dostupnost anebo bezbariérovost vzdělávacích zařízení nebo kompenzačních pomůcek pro výuku. NE - projekt nezajistí fyzickou dostupnost anebo bezbariérovost vzdělávacích zařízení nebo kompenzačních pomůcek pro výuku. NERELEVANTNÍ – zařízení je bezbariérové.	<ul style="list-style-type: none"> žádost o podporu studie proveditelnosti
Projekt nepodporuje opatření, která vedou k diskriminaci a segregaci marginalizovaných skupin, jako je romské obyvatelstvo a další osoby s potřebou podpůrných opatření (osoby se zdravotním postižením, zdravotním znevýhodněním a se sociálním znevýhodněním).	Účelnost Horizontální témata	ANO - projekt nepodporuje žádná opatření, která vedou k diskriminaci a segregaci marginalizovaných skupin, jako je romské obyvatelstvo a další osoby s potřebou podpůrných opatření (osoby se zdravotním postižením, zdravotním znevýhodněním a se sociálním znevýhodněním). NE - projekt podporuje opatření, která vedou k diskriminaci a segregaci marginalizovaných skupin, jako je romské obyvatelstvo a další osoby s potřebou podpůrných opatření (osoby se zdravotním postižením, zdravotním znevýhodněním a se sociálním znevýhodněním). NERELEVANTNÍ – projekt není zaměřen na zájmové, neformální a celoživotní vzdělávání.	<ul style="list-style-type: none"> žádost o podporu studie proveditelnosti
Projekt není zaměřen na výstavbu nové budovy pro aktivity zájmového, neformálního nebo celoživotního vzdělávání.	Účelnost	ANO - projekt není zaměřen na výstavbu nové budovy pro aktivity zájmového, neformálního nebo celoživotního vzdělávání. NE - projekt je zaměřen na výstavbu nové budovy pro aktivity zájmového, neformálního nebo celoživotního vzdělávání. NERELEVANTNÍ – projekt není zaměřen na zájmové, neformální a celoživotní vzdělávání.	<ul style="list-style-type: none"> žádost o podporu studie proveditelnosti

Zvýšení kvality a dostupnosti infrastruktury pro vzdělávání a celoživotní učení			
aktivita INFRASTRUKTURA ZÁKLADNÍCH ŠKOL			
Název kritéria	Aspekt hodnocení podle Metodického pokynu pro řízení výzev, hodnocení a výběr projektů	Hodnocení (ANO/NE/NERELEVANTNÍ)	Referenční dokument
Projekt je v souladu s Dlouhodobým záměrem vzdělávání a rozvoje vzdělávací soustavy ČR na období 2015-2020.	Potřebnost	ANO - projekt je v souladu s Dlouhodobým záměrem vzdělávání a rozvoje vzdělávací soustavy ČR na období 2015-2020. NE - projekt není v souladu s Dlouhodobým záměrem vzdělávání a rozvoje vzdělávací soustavy ČR na období 2015-2020. NERELEVANTNÍ – projekt není zaměřen na infrastrukturu základních škol.	<ul style="list-style-type: none"> žádost o podporu Dlouhodobý záměr vzdělávání a rozvoje vzdělávací soustavy ČR na období 2015-2020 studie proveditelnosti
Projekt je v souladu s akčním plánem vzdělávání.	Potřebnost	ANO - projekt je v souladu s příslušným Místním akčním plánem. NE - projekt není v souladu s příslušným Místním akčním plánem.	<ul style="list-style-type: none"> žádost o podporu Místní akční plán do roku 2023 nebo Strategický rámec schválený Řídícím výborem MAP

		NERELEVANTNÍ – projekt není zaměřen na infrastrukturu základních škol.	<ul style="list-style-type: none"> studie proveditelnosti
Projekt je zaměřen alespoň na jednu z klíčových kompetencí: <ul style="list-style-type: none"> - komunikace v cizích jazycích, - technických a řemeslných oborů, - přírodních věd, - práce s digitálními technologiemi. 	Účelnost Potřebnost	ANO - projekt je zaměřen alespoň na jednu z klíčových kompetencí. NE - projekt není zaměřen ani na jednu z klíčových kompetencí. NERELEVANTNÍ - projekt je zaměřen na rozšíření kapacity mimo vazbu na klíčové kompetence na území ORP se sociálně vyloučenou lokalitou nebo je projekt zaměřen pouze na fyzickou dostupnost a bezbariérovost.	<ul style="list-style-type: none"> žádost o podporu studie proveditelnosti
Projekt splňuje minimální požadavky pro konektivitu školy a připojení k internetu.	Účelnost Potřebnost	ANO - projekt splňuje minimální požadavky pro konektivitu školy a připojení k internetu stanovené ve specifických pravidlech. NE - projekt nesplňuje minimální požadavky pro konektivitu školy a připojení k internetu stanovené ve specifických pravidlech. NERELEVANTNÍ – projekt neřeší konektivitu školy ani připojení k internetu.	<ul style="list-style-type: none"> žádost o podporu studie proveditelnosti specifická pravidla pro žadatele a příjemce
Projekt není zaměřen na výstavbu nové školy.	Účelnost Potřebnost	ANO - projekt není zaměřen na výstavbu nové školy. NE - projekt je zaměřen na výstavbu nové školy. NERELEVANTNÍ – projekt není zaměřen na infrastrukturu základních škol.	<ul style="list-style-type: none"> žádost o podporu studie proveditelnosti
Projekt zajistí fyzickou dostupnost anebo bezbariérovost vzdělávacích zařízení.	Účelnost	ANO - projekt zajistí fyzickou dostupnost anebo bezbariérovost vzdělávacích zařízení nebo kompenzačních pomůcek pro výuku. NE - projekt nezajistí fyzickou dostupnost anebo bezbariérovost vzdělávacích zařízení nebo kompenzačních pomůcek pro výuku. NERELEVANTNÍ – projekt je bezbariérový.	<ul style="list-style-type: none"> žádost o podporu studie proveditelnosti
Projekt nepodporuje opatření, která vedou k diskriminaci a segregaci marginalizovaných skupin, jako jsou romské děti a žáci a další děti a žáci s potřebou podpůrných opatření (děti a žáci se zdravotním postižením, zdravotním znevýhodněním a se sociálním znevýhodněním).	Účelnost Horizontální témata	ANO - projekt nepodporuje žádná opatření, která vedou k diskriminaci a segregaci marginalizovaných skupin, jako jsou romské děti a žáci a další děti a žáci s potřebou podpůrných opatření (děti a žáci se zdravotním postižením, zdravotním znevýhodněním a se sociálním znevýhodněním). Nejsou finančně podporovány aktivity zařazující děti do následujících zařízení: <ul style="list-style-type: none"> - do zařízení samostatně zřízených pro žáky se zdravotním postižením nebo do jejich přípravných tříd, - do zařízení vzdělávacích podle ŠVP upraveného podle potřeb podpůrných opatření pro více než 40 % dětí, - do tříd, oddělení nebo studijních skupin zřízených pro žáky se zdravotním postižením v běžném zařízení. NE - projekt podporuje opatření, která vedou k	<ul style="list-style-type: none"> žádost o podporu studie proveditelnosti

		<p>diskriminaci a segregaci marginalizovaných skupin, jako jsou romské děti a žáci a další děti a žáci s potřebou podpůrných opatření (děti a žáci se zdravotním postižením, zdravotním znevýhodněním a se sociálním znevýhodněním).</p> <p>Jsou finančně podporovány aktivity zařazující děti do následujících zařízení:</p> <ul style="list-style-type: none"> - do zařízení samostatně zřízených pro žáky se zdravotním postižením nebo do jejich přípravných tříd, - do zařízení vzdělávajících podle ŠVP upraveného podle potřeb podpůrných opatření pro více než 40 % dětí, - do tříd, oddělení nebo studijních skupin zřízených pro žáky se zdravotním postižením v běžném zařízení. <p>NERELEVANTNÍ – projekt není zaměřen na infrastrukturu základních škol.</p>	
Projekt nezískal podporu z Národního fondu pro podporu MŠ a ZŠ.	Potřebnost	<p>ANO - projekt nezískal podporu z Národního fondu pro podporu MŠ a ZŠ na stejné výdaje.</p> <p>NE - projekt byl podpořen z Národního fondu pro podporu MŠ a ZŠ na stejné výdaje.</p> <p>NERELEVANTNÍ – projekt není zaměřen na infrastrukturu základních škol.</p>	<ul style="list-style-type: none"> seznam schválených projektů z Národního fondu pro podporu MŠ a ZŠ

INVESTIČNÍ ZÁMĚRY ŠKOLSKÝCH ZAŘÍZENÍ V SO ORP BENEŠOV

Obec	škola / název	investiční záměr > stručný popis lokalizace v rámci školy, požadovaných stavebních aktivit, požadavků na rekonstrukci technické infrastruktury učeben, nové vybavení	je zpracovaná projektová dokumentace?	je zpracovaný položkový rozpočet?	existuje stavební povolení	předpokládaný / odhadovaný rozpočet	priorita (1 = nejvyšší)	je investice zařazena do finančního výhledu zřizovatele
Petrupím	Církevní základní škola a mateřská škola ARCHA, Petroupím 49, Petroupím, 256 01	Přestavba a vybavení stávajících obecních prostor (1. poschodí kulturního domu) na multifunkční odbornou učebnu pro výuku přírodovědných předmětů druhého stupně. Půjde o tzv. odborné koutky zaměřené na jednotlivé odbornosti. V souladu se školním vzdělávacím plánem schváleným ČŠI tak bude umožněno vytvořit skupiny z žáků různých ročníků druhého stupně a vzdělávat je společně. To škola považuje za žádoucí vzhledem k věkovému propojení, které lépe odpovídá životní realitě. Navíc toto uspořádání podporuje vzdělávání mimořádně nadaných žáků a naplňování jejich vzdělávacích potřeb v souladu s inkluzí. Ve druhé části zmíněných prostor se bude nacházet jazyková učebna a ve třetí bude oddělený prostor pro práci speciální pedagožky a případnou reedukaci potřebných žáků, čímž podpoříme inkluzivní vzdělávání, které na škole už ve velké míře funguje a je v souladu se školním vzdělávacím plánem. V prostorách bude také pamatováno na výtvarnou a keramickou dílnu, která bude k dispozici jak předškolním dětem obou MŠ, tak dětskému kroužku, který v obci funguje.	NE	NE	NE		1	NE
		Stavba a vybavení venkovní učebny na školní zahradě. Učebna bude sloužit grafomotorickému rozvoji předmatematických a matematických představ a rozvoji hrubé i jemné motoriky. Učebna bude sloužit předškolním dětem obou MŠ a žákům nižších ročníků církevní ZŠ. V odpoledních hodinách bude moci učebnu využívat dětský kroužek, který v obci funguje.	NE	NE	NE			NE
Benešov	Gymnázium, Husova 470, Benešov, 256 01	Stavební rekonstrukce suterénních prostor na robotickou laboratoř a učebnu pro kroužek mikroelektroniky, vybavení nábytkem, výpočetní technikou a robotickými stavebnicemi.	NE	NE	NE	900000	3	NE
		Výměna oken - zateplení	NE	NE	NE	0	2	NE
		Vzduchotechnika do tělocvičny a auly	NE	NE	NE	820000	1	NE
		Rekonstrukce a modernizace laboratoří biologie a chemie	NE	NE	NE		2	NE
		Přístavba tělocvičny se zázemím, žákovské šatny, učebny pro zlepšení technické kapacity	ANO/NE	?	NE	30000	1	NE
		Výměna povrchu víceúčelového hřiště.	NE	NE	NE	původní cena celého hřiště 3 250 000	2	NE
Benešov	Mateřská škola "Berušky", Tábořská 350, Benešov, 256 01	Z půdních prostor vybudovat třídu - rozšířit kapacitu školy - přestavbou. / součást projektu rekonstrukce školy - ing. Ouředníček , projekt je nutno aktualizovat /	ANO	zpracuje Město Benešov	ANO	zpracuje Město Benešov	1	ANO
		Rekonstrukce zahrady /ing. Drobný/	ANO	ANO	není třeba / rekonstrukce	3 300 000,-	1	ANO
		Digitalizace školy / interaktivní tabule, tablety, počítače/ Škola je zapojena do projektu MŠMT digitalizace škol	ANO	ANO	ANO	530337	1	ANO
Postupice	Základní škola a Mateřská škola Postupice, Školní 153, Postupice, 257 01	Žádné investiční záměry neuvádíme, protože v naší nově kompletně opravené a upravené škole a školce žádnou investici nepředpokládáme. Potřebovali bychom vybavit dílnu, cvičnou kuchyň, učebny...(ale jenom "vybavit" nebude investice), potom sportoviště u školy a dětské hřiště u školky – do tohoto záměru není ta správná investice, která by se dala financovat... možná by pro nás byl zajímavý nějaký „měkký“ projekt – dohromady několik škol školního psychologa, rodilého mluvčího... nebo třeba nějaký dopravní prostředek na přibližování dětí do školy od škol, kde mají jen 1. stupeň, nebo na využívání na dopravu na výlety, exkurze apod.	NE	NE	NE			NE

Obec	škola / název	investiční záměr > stručný popis lokalizace v rámci školy, požadovaných stavebních aktivit, požadavků na rekonstrukci technické infrastruktury učeben, nové vybavení	je zpracovaná projektová dokumentace?	je zpracovaný položkový rozpočet?	existuje stavební povolení	předpokládaný / odhadovaný rozpočet	priorita (1 = nejvyšší)	je investice zařazena do finančního výhledu zřizovatele
Neveklov	Základní škola Jana Kubelíka, Školní 301, Neveklov, 257 56	Vybavení kabinetu přírodopisu o nákladné pomůcky (vycpaniny, modely).	NE	NE	NE	50000	3	NE
		Přestavba odborné počítačové učebny na kmenovou třídu 1. stupně + nový nábytek.	NE	NE	NE	110000	1	NE
		Vybavení obou učeben novým nábytkem výškově nastavitelným.	NE	NE	NE	200000	2	NE
		Vybavení tělovýchovného kabinetu pomůckami na sportovní gymnastiku (můstek + kladina).	NE	NE	NE	35000	2	NE
Benešov	Základní škola Benešov Dukelská, Dukelská 1818, Benešov, 256 01	Rekonstrukce rozvodů vody ZTI.	ANO	ANO	NE	7063232	1	ANO
		Rekonstrukce osvětlovací soustavy (pav. A, B, C, E, F).	ANO	ANO	NE	1500000	1	ANO
Neveklov	Mateřská škola Neveklov, Pod Radnicí 67, Neveklov, 257 56	vybavení nové přístavby MŠ Neveklov, přístavba se bude nacházet na zahradě MŠ-v areálu, hned za hlavní budovou MŠ,v přístavbě se bude nacházet: třída pro 25 dětí,sociální zařízení pro děti i dospělé, šatna pro děti i dospělé, kabinety, sklady, jídelna, výdejna na jídlo s vybavením,do přístavby bude pořízeno zcela nové vybavení						
		Rekonstrukce půdy						
		rozvoj předškolního vzdělávání v oblasti environmentální výchovy se zpětnou vazbou k dítěti, propojení environmentální výchovy s praxí: pěstování bylinek, zeleniny, květin-vybudování záhonků pro 5 tříd + veškerézahradní náčiní						
		rozvoj předškolního vzdělávání v oblasti environmentální výchovy se zpětnou vazbou k dítěti, propojení environmentální výchovy s praxí: vybudování dílniček-realizace výstavby budovy s dílničkami (možnost napojení na novou přístavbu MŠ)-propojení teorie s praxí-práce s dřevem apod....						
Benešov	Mateřská škola "U kohoutka Sedmipírka", Dukelská 1546, Benešov, 256 01	Zahradní pergola před ředitelnou a dětskými záchůdky.	NE	ANO	NE	100000	1	NE
		Povrch SmartSoft pod pergolou.	NE	ANO	NE	60000	1	NE
		Multifunkční terasa u 3. třídy s povrchem SmartSoft.	NE	ANO	NE	80000	2	NE
		Mlžítka na zahradě u kontejnerové přístavby MŠ.	NE	NE	NE	50000	1	NE
		Mlžítka na zahradě MŠ Longenova.	NE	NE	NE	50000	1	NE
		Nákup interaktivních tabulí do všech tří budov MŠ – 4 ks.	NE	NE	NE	300000	1	NE
		Oprava odpadů v MŠ Dukelská – hlavní budova.	NE	NE	NE	60000	1	NE
		Zateplení MŠ Longenova.	NE	NE	NE	?	1	NE
Sázava	Základní škola a mateřská škola Sázava, nám. Voskovce a Wericha 290, Sázava, 285 06	Školní skleník, na pozemku školy pod školní jídelnou postavit a vybavit skleník, který bude využit pro zkvalitnění výuky předmětů pracovní výchova, prvouka, přírodopis. Bude též využíván pro volnočasové aktivity dětí (pěstitelský kroužek).	NE	NE	NE	1000000	2	ANO
		Rekonstrukce stávajících prostor na dílny a jejich vybavení pro využití v předmětu pracovní výchova, prvouka a pracovní činnosti. Volnočasové aktivity dětí i veřejnosti (kroužky pro děti, dílny zpřístupnit i "kutilům z paneláků").	NE	NE	NE	700000	2	ANO
		Doplnění zahrady mateřské školky o další herní prvky a zahradní vybavení. Zahrada slouží dětem MŠ v dopoledních hodinách a odpoledne je otevřena pro veřejnost.	NE	ANO	NE, není potřeba	350000	3	NE, bude se hradit z rozpočtu školy
		Rekonstrukce malířského ateliéru, izolace, odpady, okna a odvodňovací kanálky.	NE	NE	NE, není potřeba	500000	1	ANO
		Ateliér využíván pro výtvarnou výchovu, kroužek grafiky, malířství a tisku. Revitalizace umělých povrchů venkovních hřišť školy, tartanové dráhy, doskočiště a dalších sportovních prvků. Využití v hodinách tělesné výchovy a sportovních her, pro veřejnost a pro další organizace (TJ a FK), prostor je osvětlen a je využitelný i v zimních měsících.	NE	NE	NE, není potřeba	500000	1	ANO

Obec	škola / název	investiční záměr > stručný popis lokalizace v rámci školy, požadovaných stavebních aktivit, požadavků na rekonstrukci technické infrastruktury učeben, nové vybavení	je zpracovaná projektová dokumentace?	je zpracovaný položkový rozpočet?	existuje stavební povolení	předpokládaný / odhadovaný rozpočet	priorita (1 = nejvyšší)	je investice zařazena do finančního výhledu zřizovatele
Čerčany	Základní umělecká škola Čerčany, Sukova 125, Čerčany, 257 22	Dle rozhodnutí zřizovatele by se škola měla přestěhovat do Domu s pečovatelskou službou, Sukova 59, Čerčany ve střednědobém – dlouhodobém horizontu. Časový plán není konkrétní. Zřizovatel, Obec Čerčany, plánuje objekt upravit k potřebám ZUŠ.	NE. Existují pouze studie studentů Stavební fakulty ČVUT	NE	NE	10000000	Kvalitní učebny pro potřeby ZUŠ a zázemí pro výuku, které budou splňovat všechny požadavky, obzvláště hygieny	ANO – zřizovatel počítá s investicí 2 -3 000 000 000Kč
Benešov	Základní škola a mateřská škola Benešov, Na Karlově 372, Benešov, 256 01	Půdní vestavba včetně kabinetů a učebny (výtvarná-ateliér, hudebna, přírodopis, zeměpis, fyzika) včetně vybavení a soc. zařízení	ANO	NE	ANO	12000000	1	ANO
Benešov	Dům dětí a mládeže Benešov, Poštovní 1668, Benešov, 256 01	Plánujeme rozšíření volnočasových aktivit pro děti a mládež v nově vybudované klubovně především v oblasti přírodních a technických věd. K tomu bychom potřebovali zakoupit interaktivní tabuli.	NE	NE	NE	70000	1	NE
Týnec nad Sázavou	Mateřská škola Týnec nad Sázavou, Komenského 278, Týnec nad Sázavou, 257 41	Vybavení tříd – interaktivní tabule, programy pro interaktivní tabule, vzdělání pedagogů	NE	NE	NE	100000	1	NE
		Notebooky do tříd - vzdělávací programy pro MŠ, další využití pro pedagogické pracovní	NE	NE	NE	50000	1	NE
		Doplňkové vybavení venkovní učebny - stoly, lavice	NE	NE	NE	100000	1	NE
Křečovice	Základní škola Josefa Suka a mateřská škola Křečovice, Křečovice 37, Křečovice, 257 56	Rozšíření skladových prostor pro školní jídelnu ze sklepních místností. Osekání staré nevyhovující omítky. Stěny i strop nově nahodit asanační omítkou. Sklepní prostory odvětrat pomocí ventilátorů k odvedení vlhkosti. Novou betonovou podlahu odvlhčit trativodem. Skladové místnosti vybavit vyhovujícími regály.	NE	NE	NE		1	NE
		Vytvoření učebny ze dvou menších místností a zvětšení prostoru chodby. Ubourat příčku mezi dvěma místnostmi a vytvořit tak dostatečně velký prostor pro třídu ZŠ s ohledem na stoupající demografický vývoj počtu dětí v naší MŠ a ZŠ. Zároveň ubourání příčky v prostorách chodeb, čímž se zlepší osvětlení a zvětší prostor pro bezpečnější průchod dětí.	NE	NE	NE		2	NE

Obec	škola / název	investiční záměr > stručný popis lokalizace v rámci školy, požadovaných stavebních aktivit, požadavků na rekonstrukci technické infrastruktury učeben, nové vybavení	je zpracovaná projektová dokumentace?	je zpracovaný položkový rozpočet?	existuje stavební povolení	předpokládaný / odhadovaný rozpočet	priorita (1 = nejvyšší)	je investice zařazena do finančního výhledu zřizovatele
Chotýšany	Základní škola a Mateřská škola, Chotýšany 49, Chotýšany, 257 28	Základní a Mateřská škola Chotýšany se nachází na dopravní spojnici Vlašim–Benešov. Je velice dobře dostupná, a tím, že leží v poklidné vesnici Chotýšany, má ráz rodinné školy v příjemném prostředí. Chceme se odlišit od velkých škol a dokázat, že tento model má smysl a budoucnost. Ve vzdělávání využíváme veškeré moderní trendy, metody – Montessori pomůcky, Kritické myšlení, matematika podle prof. Hejného, projektové vyučování, čtenářské dílny aj... Díky našemu profilu je o nás velký zájem a my nedokážeme plně uspokojit poptávku. Každoročně odmítáme děti kvůli naplněné kapacitě. Další naší výjimečností je, že s velkým úspěchem aplikujeme integraci dětí s různým postižením do běžných tříd. Během posledních deseti let jsme získali značné zkušenosti a máme s touto činností nezanedbatelné výsledky. Naším cílem je kompletní rozšíření školy o mateřskou školu, základní školu i zvětšení prostoru pro jídelnu. V celkovém plošném projektu jde tedy o podporu polytechnického vzdělávání – přírodovědné, environmentální pro ZŠ a MŠ, podpora inkluze , rozvoj školy jako centra celoživotního učení – kurzy, semináře, rozvoj zájmového a neformálního vzdělávání, podpora digitální kompetence – ICT, podpora matematické a čtenářské gramotnosti, podpora cizích jazyků. V konkrétní podobě chceme učebnu jazykovou, přírodovědnou, fyzikální, chemickou, počítačovou, relaxační s kuchyňským koutem, která by sloužila pro oddělení družiny a pro praktické činnosti v oboru vaření. Velkou důležitost klademe na víceúčelový sál, který by sloužil jako místo pro naše četné výstavy, akademie, besídky, koncerty, přednášky aj. Škola v Chotýšanech je centrem kulturního dění a je v zájmu celé obce tyto naše požadavky podpořit, protože tím se zvýší kredit všech společenských aktivit, které v Chotýšanech probíhají.	ANO, bude dokončena v srpnu 2015	ANO	připravuje se	25000000	1	ANO
Krhanice	Mateřská škola Krhanice, Krhanice 150, Krhanice 257 42	Ve školním roce 2014/15 začal zřizovatel s přístavbou nové třídy MŠ, která je nyní těsně před dokončením. Rády bychom v těchto prostorách zřídily několik multifunkčních polytechnických koutků.						
		Interaktivní sestava pro MŠ + výukové programy.	NE	NE	NE	80500	1	ANO
		Polykarpová stavebnice.	NE	NE	NE	37500	2	ANO
		Ponky + jejich vybavení pro různé věkové skupiny.	NE	NE	NE	10000	3	ANO
		Montáž stavebnice (např. Merkur, Lego, Seva apod.).	NE	NE	NE	50000	4	ANO
		Hudební činnosti – experimentování.	NE	NE	NE	10000	5	ANO
		Výtvarné činnosti (např. kinetický písek, multifunkční stolky na Vv apod).	NE	NE	NE	25000	6	ANO

Obec	škola / název	investiční záměr > stručný popis lokalizace v rámci školy, požadovaných stavebních aktivit, požadavků na rekonstrukci technické infrastruktury učeben, nové vybavení	je zpracovaná projektová dokumentace?	je zpracovaný položkový rozpočet?	existuje stavební povolení	předpokládaný / odhadovaný rozpočet	priorita (1 = nejvyšší)	je investice zařazena do finančního výhledu zřizovatele
Krhanice	Základní škola Krhanice, Krhanice 149, Krhanice, 257 42	Vybudování jazykové učebny. V učebně na 2. stupni, kde nyní probíhá výuka cizích jazyků, je pouze jednoduchá technika podporující výuku jazyků. Tato učebna tedy neodpovídá požadavkům na moderní výuku. Záměrem je vybudovat regulérní učebnu pro cizí jazyky. Tato učebna bude mít odpovídající výukovou techniku pro pedagogy a bude mít jednotlivé jazykové stoly pro žáky. V učebně bude vybudovaná odpovídající kabelážová infrastruktura. Součástí učebny bude také interaktivní tabule a další učební pomůcky.	NE	NE	není třeba	1300000	1	ANO
		Vybudování nové učebny pro výuku přírodovědných předmětů. Záměrem je vybudovat novou učebnu, laboratorní zázemí a příslušné další zázemí nové učebny. Tento záměr bude vyžadovat technickou dokumentaci ke stavebnímu řízení, neboť se bude jednat o nástavbu stávající části budovy školy. Součástí učebny bude také interaktivní tabule a další učební pomůcky.	NE	NE	NE	3000000	2	ANO
		Vybudování nové žákovské dílny. Záměrem je vybudovat novou žákovskou dílnu vedle stávající prostorově nevyhovující školní dílny. Stávající školní dílna bude zrekonstruována na zázemí k nově vybudované školní dílně. Nová učebna bude vybavena odpovídajícím zařízením pro výuku. Záměr předpokládá zhotovení kompletní infrastruktury. Kromě zakoupení příslušných učebních pomůcek bude dílna vybavena zařízeními a stroji (hoblovka, soustruh, bruska...). Záměr bude realizován v suterénu školní budovy.	NE	NE	není třeba	1600000	3	ANO
Benešov	Mateřská škola "Čtyřlístek" Benešov, Bezručova 1948, Benešov, 256 01	Multifunkční herní plochy SmartSoft – školní zahrada.	ANO	ANO		367630	2	
		Bezbariérové úpravy (schodolez nebo výtah...).	NE	NE	NE		3	
		Vybavení 3 tříd interaktivní technikou – nákup 3 ks Magic Boxů.	ANO	ANO		240000	2	
Benešov	Mateřská škola "Úsměv" Benešov, Pražského povstání 1711, Benešov, 256 01	Stávající objekt mateřské čtyřtřídní školy s varnou je v havarijním stavebně technickém stavu a je počítáno s jeho odstraněním. Na jeho místě bude vybudována nová modulová pětitřídní mateřská škola s varnou a multifunkční místností, která mimo jiné nabídne svým architektonickým a urbanistickým řešením i zvětšení prostoru stávajícího dětského hřiště. Stávající stavba je jednopodlažní, částečně podsklepená, s plochou střechou. Na páteřní komunikaci procházející napříč pozemkem jsou navěšeny jednotlivé hmoty tříd a provozního zázemí. Zastavěná plocha stavby MŠ zaujímá více jak 1/3 celého pozemku. IDEA NÁVRHU: Záměrem je, při zachování provozu ve třech odděleních, během prodloužených letních prázdnin vybudovat nový objekt mateřské školy o pěti odděleních po 28 dětech včetně varny a multifunkční místnosti. Tato nová budova by stála na pozici stávající varny a přilehlého jednoho dětského oddělení. Jednotlivé prostory navrhovaného objektu MŠ jsou rozvrženy do dvou nadzemních podlaží, vnitřní dispozice je jasná a přehledná, navržená s přihlédnutím ke světovým stranám. Je uvažován samostatný vstup z ulice Pražského povstání. Srdcem celého objektu je společné atrium přes obě podlaží, které jednotlivé třídy propojuje a vytváří společný prostor školky. Zastavěná plocha pozemku je v navrhovaném řešení minimalizována, což umožňuje lepší využití prostoru pro dětské hřiště.	NE (zpracovává se)	NE (zpracovává se)	NE	57600000	1	ANO

Obec	škola / název	investiční záměr > stručný popis lokalizace v rámci školy, požadovaných stavebních aktivit, požadavků na rekonstrukci technické infrastruktury učeben, nové vybavení	je zpracovaná projektová dokumentace?	je zpracovaný položkový rozpočet?	existuje stavební povolení	předpokládaný / odhadovaný rozpočet	priorita (1 = nejvyšší)	je investice zařazena do finančního výhledu zřizovatele
Netvořice	Základní škola Netvořice, Školní 171, Netvořice, 257 44	Rekonstrukce stávající tělocvičny – nová podlaha + TV nářadí (dopadové žíněnky, můstek–pérák, kůň na přeskok). Tělocvična při ZŠ je stará cca 20 let. Původní dřevěná podlaha je již značně opotřebovaná a hrozí nebezpečí úrazu (tříska, nerovnosti apod). V rámci investičního záměru bychom chtěli vyměnit stávající podlahovou krytinu a nahradit ji kvalitní krytinou vhodnou pro sporty, které se v tělocvičně provozují, čili především sportovní gymnastika, dále florbal a další míčové hry. Především díky sportovní gymnastice je podlaha hodně zatěžována díky neustálé manipulaci s gymnastickým nářadím. Součástí by byl i nákup chybějícího nářadí pro TV i oddíl sportovní gymnastiky. Tělocvična je využívána nejen školou, ale také mateřskou školou, místními sportovními oddíly a je zároveň pronajímána dalším subjektům dle zájmu. Je prakticky využívána cvičenci všech věkových kategorií.	NE	NE	NE	1600000	1	NE
		Venkovní učebna – cca pro 25–30 žáků. Tento investiční záměr by byl realizován před budovou školy ve školním areálu. Venkovní učebna by sloužila pro 1.–9. ročník k výuce v přírodních podmínkách. Hlavním cílem této investice by bylo prohlubování vztahu žáků k bezprostřednímu prostředí školy a budování pocitu sounáležitosti s přírodou. Důraz bude kladen na poznávání a ochranu přírody v městysu a jeho okolí. Venkovní učebna by měla sloužit k realizaci výuky všech všeobecně vzdělávacích předmětů, aby mimo jiné postupně docházelo k rozvíjení pozitivních vztahů k přírodě. V okolí plánované investice vzniká postupně dendrologická zahrada a meteorologická stanice. Při případné realizaci bychom preferovali přírodní materiály.	NE	NE	NE	400000	2	NE
Maršovice	Mateřská škola Maršovice, Maršovice 70, Maršovice 257 55	Vybavení interiéru MŠ: dětský nábytek do dolní třídy, psací stůl pro učitelky, nové obložení v jídelně, dávkovače na mýdla v obou dětských umývárkách, sprchový kout, grafomotorické prvky na stěnu v horní třídě, dětská kuchyňka, obchod, divadélko. Technické vybavení: multifunkční zařízení kopírka/tiskárna (barevná), 2x radiopřehrávač, interaktivní tabule + notebook, laminovačka. Vybavení na zahradu s herními prvky: kontejnery na hračky, nový stůl s lavicemi (dřevěné), houpačky, tabule na kreslení, dětská toaleta, koš na odpady (dřevěný). Vybavení na přírodní zahradu: popisné laminátové tabule k přírodním prvkům (3–4 ks), mlhoviště.	NE	NE	NE	500000		ANO
Petrupřim	Mateřská škola Petroupřim, Petroupřim 49, Benešov, 256 01	Přestavba, rozšíření a vybavení školní zahrady naučnými a herními prvky přispívajícími k rozvoji všech oblastí předškolního vzdělávání, zvláště oblastí Dítě a svět (Enviromentální výchova). Bude se jednat o zvětšení plochy školní zahrady s vybudováním několika stánků s přírodovědeckou tematikou a ukázkami životních cyklů hmyzu (mravenec, včela, kobylka luční...) v dřevěném provedení a modelů vybraných druhů fauny a flóry v dané lokalitě (tzv. Petroupřimská luka na školní zahradě), doplněné naučnými obrázkovými tabulemi. Vybavení zahrady bude sloužit dětem naší MŠ i dětem MŠ Archa (Církevní ZŠ a MŠ ARCHA), rodičům s dětmi a dětskému kroužku, který v obci funguje.	NE	NE	NE		1	NE
		Vybavení třídy MŠ interaktivní tabulí s příslušenstvím ke zmodernizování výuky všech oblastí předškolního vzdělávání a výuky cizího jazyka.	NE	NE	NE		1	NE
Netvořice	Mateřská škola Netvořice, Školní 191, Netvořice, 257 44	Dopravní hřiště -rekonstrukce - nové pokrytí (stávající asfalt je poškozený, nevhodný), vybudování semaforů, dopravních značek, vybavení koly a jinými dopravními prostředky - odrážedla, koloběžky...	NE	NE	NE		2	Ne

Obec	škola / název	investiční záměr > stručný popis lokalizace v rámci školy, požadovaných stavebních aktivit, požadavků na rekonstrukci technické infrastruktury učeben, nové vybavení	je zpracovaná projektová dokumentace?	je zpracovaný položkový rozpočet?	existuje stavební povolení	předpokládaný / odhadovaný rozpočet	priorita (1 = nejvyšší)	je investice zařazena do finančního výhledu zřizovatele
Teplýšovice	Základní škola Teplýšovice, Teplýšovice 45, Benešov, 256 01	Ateliér v prostorách půdy v rámci výuky VV, PČ – možnost využití pro odpolední aktivity ŠD a kroužků, dopoledne MC Malíček.	NE	NE	NE	750000	4	NE
		Víceúčelový sál (přestavba učebny v přízemí školy) – možnosti besídek, divadelních vystoupení apod., rovněž lze využívat v odpoledních hodinách pro mimoškolní aktivity a aktivity místních dětských sdružení.	vyžaduje	NE	nevyžaduje	300000	1	ANO
		Přestavba stávajícího hospodářského objektu v areálu školy na přírodovědnou učebnu, rukodělnou dílničku s cvičnou kuchyňkou, jazykovou učebnou včetně vybavení (zkvalitnění výuky, modernizace stávajícího vybavení – ICT technika, audiovizuální technika).	NE	NE	NE	2500000	2	r. 2018
		Didaktické pomůcky (prvky Montessori) pro děti s SPU (v rámci integrace a inkluze) – kooperace se ZŠ a MŠ Chotýšany (vzájemná výměna a zápůjčka).	nevyžaduje	NE	nevyžaduje	80000	1	ANO
Teplýšovice	Mateřská škola Teplýšovice, Teplýšovice 45, Benešov, 256 01	Přírodní učebna (altán, dřevěné truhlíky, palisády pro záhony).	ANO	ANO	NE	250000	1	ANO
		Školní zahrada v přírodním stylu s relaxačními prvky.	NE	NE	NE	300000	2	ANO
		Změna využití: bývalou kotelnu a uhelnu změnit na oddělení jeslí na ploše 31 m².	NE	NE	NE	500000		NE
		Fasádní sjednocení objektů stavebně rozličných dvou traktů celé budovy, nové a jednotné zastřešení budovy o dvou traktech jako jediného objektu (EKOLOGICKÁ ZÁTĚŽ).	NE	NE	NE	1800000	3	r. 2017
Benešov	Základní škola Benešov Jiráskova, Jiráskova 888, Benešov, 256 01	Odborná pracovna CH, PŘ a F (dohromady).	asi nebude potřeba	NE		500000	2	NE
		Rekonstrukce staré tělocvičny.	NE	NE	ANO-starý	7000000	2	ANO
		Dveře, venkovní schodiště, chodník pro odchod žáků ze suterénu.	NE	NE	NE		1	NE
		Bezpečnostní vstup do budovy.	ANO	ANO	částečný	400000	1	ANO
Benešov	Základní umělecká škola Josefa Suka Benešov, Žižkova 471, Benešov, 256 01	Hlediště v SpH + spojení s budovou školy.	ANO	ANO	ANO		2	ANO
		ZUŠ J. Suka by chtěla v budoucnu poskytovat vzdělávání těž imobilním žákům. V současné době tomu brání absence bezbariérových přístupů jak do hlavní budovy a jednotlivých učeben, tak do výtvarného ateliéru na odloučeném pracovišti v budově muzea na Malém Náměstí. Pro naplnění naší vize by bylo potřeba vybudovat výtahy, kterými by se imobilní žáci a studenti mohli do jednotlivých podlaží a učeben dostat. Prioritou pak by byl výtah v hlavní budově. Prozatím však k tomu nemáme zpracováno nic bližšího (projekt, stavebně-technické práce, rozpočet).	NE	NE	NE			NE
Divišov	Mateřská škola Divišov, Horní náměstí 7, Divišov, 257 26	Vrbové stavby	NE	NE	NE		3	NE
		Magic Box – interaktivní přístroj pro MŠ.	NE	NE	NE	90000	2	NE
Divišov	Základní škola Divišov, Na Sadech 260, Divišov, 257 26	Rekonstrukce učebny fyziky a chemie: výměna podlahové krytiny, výměna nábytku, oprava rozvodů vody a nízkonapětového proudu, nákup měřicí techniky, laboratorního vybavení a IT techniky.	NE	NE	NE	1000000	2	NE
		Rekonstrukce školního hřiště.	ANO	ANO	NE	7000000	1	NE
		Rekonstrukce elektroinstalace školy.	NE	NE	NE	5000000	8	NE
		Rekonstrukce vodovodního a kanalizačního systému školy.	NE	NE	NE	5000000	9	NE
		Rekonstrukce učebny dílen, výměna nábytku, nákup nářadí a nástrojů.	NE	NE	NE	500000	5	NE
		Rozšíření tělocvičny školy na dvojnásobek herní plochy.	NE	NE	NE	10000000	4	NE
		Zastřešení části venkovního prostranství mezi spojovacími chodbami, vytvoření auly jako komunitního místa pro žáky i veřejnost.	NE	NE	NE	5000000	6	NE
		Celková modernizace vybavení školy, nábytek, IT technika v kmenových učebnách, zasíťování všech učeben vysokorychlostním internetem.	ANO	NE	NE	12000000	3	NE
		Vybudování informačního centra pro školu i veřejnost.	NE	NE	NE	5000000	7	NE

Obec	škola / název	investiční záměr > stručný popis lokalizace v rámci školy, požadovaných stavebních aktivit, požadavků na rekonstrukci technické infrastruktury učeben, nové vybavení	je zpracovaná projektová dokumentace?	je zpracovaný položkový rozpočet?	existuje stavební povolení	předpokládaný / odhadovaný rozpočet	priorita (1 = nejvyšší)	je investice zařazena do finančního výhledu zřizovatele
Týnec nad Sázavou	Základní škola Týnec nad Sázavou, Komenského 265, Týnec nad Sázavou, 257 41	ZŠ spojovací krček I - odborné učebny, šatny, spojovací chodba.	NE (pouze studie)	NE	NE	20000000	1	ANO
		ZŠ nová tělocvična (přístavba vedle stávající).	NE (pouze studie)	NE	NE	40000000	2	ANO
		Školní jídelna – zateplení.	NE	NE	NE	2000000	10	NE
		Rekonstrukce ZUŠ – zateplení, rekonstrukce.	NE	NE	NE	1000000	10	NE
		Podpora vzdělávacích programů – jazyky, počítače, dílny, přírodní vědy, pomůcky.	NE	NE	NE	2000000	3	NE
		ZŠ spojovací krček II – prostory pro zájmovou a spolkovou činnost.	NE (pouze studie)	NE	NE	20000000	10	NE
		ZŠ bezbariérový přístup.	NE	NE	NE	2000000	4	NE
Čerčany	Základní škola Čerčany, Sokolská 180, Čerčany, 257 22	Přístavba nových učeben a technické zázemí.	ANO	NE	NE		1	ANO
		Výstavba nové tělocvičny.	ANO	NE	NE		1	ANO
		Rekonstrukce pískoviště pro školní družinu.	NE				2	
		Venkovní učebna pro potřeby pracovních činností a výtvarné výchovy.	NE	NE	NE		3	
		Rekonstrukce doskočiště skoku dalekého.	NE	NE	NE		2	
		Výměna oken a zateplení šatních prostor.	NE	NE	NE		2	ANO
		Výměna oken a zateplení školní jídelny.	NE	NE	NE		2	ANO
		Zakoupení stroje na údržbu zeleně.	NE	NE	NE		3	
		Dovybavení odborných učeben.	NE	NE	NE		3	
		Výměna podlahových krytin.	NE	NE	NE		2	
		Rekonstrukce zbývajících osvětlení.	NE	NE	NE		3	ANO
		Doplnit nový nábytek do školní jídelny.	NE	NE	NE		3	ANO
		Modernizace ICT.	NE	NE	NE		2	ANO
Řehenice	Mateřská škola Pomněnka, Křiváček 6, Řehenice-Pyšely, 251 67	Rekonstrukce zahrady v přírodním stylu pro environmentální výchovu – naším cílem je na pozemku, který je v majetku obce a sousedí se stávající zahradou mateřské školy, vytvořit přírodní učebnu, která bude sloužit k praktickým výchovně vzdělávacím aktivitám dětí v předškolním věku, k realizaci akcí zaměřených na ekologickou výchovu a vzdělávání. Dětem se tak rozšíří možnosti pohybu a aktivit v přírodě, budou moci rozvíjet své schopnosti i znalosti přímo na zahradě, kde budou moci vykonávat za příznivého počasí téměř všechny vzdělávací aktivity.	ANO	NE	NE	150000	1	ANO

Obec	škola / název	investiční záměr > stručný popis lokalizace v rámci školy, požadovaných stavebních aktivit, požadavků na rekonstrukci technické infrastruktury učeben, nové vybavení	je zpracovaná projektová dokumentace?	je zpracovaný položkový rozpočet?	existuje stavební povolení	předpokládaný / odhadovaný rozpočet	priorita (1 = nejvyšší)	je investice zařazena do finančního výhledu zřizovatele
Mrač	Mateřská škola MiniSvět Mrač s.r.o., Mrač 305, Mrač 257 21	Inkluzivní vzdělávání pro děti se specifickými vzdělávacími potřebami a jejich integrace do běžné třídy. Mateřská škola MiniSvět funguje jako inkluzivní škola, kde jsou při práci a výchově dětí využívány metody a formy práce, které podporují výchovu dětí s chápáním jejich odlišností a speciálních vzdělávacích potřeb. Podmínkou zahájení této formy výuky a zařazení dětí se specifickými vzdělávacími potřebami je zřízení nové pracovní pozice – speciální pedagog – asistent pedagoga. >				20 000 Kč/měsíc – pedagog – mzda, 50 000 Kč – pomůcky		
		Logopedická prevence v mateřské škole. Kurz pro učitelky MŠ – Logopedický asistent – primární logopedická prevence ve školství (spadá do DVPP – další vzdělávání ped. pracovníků), min. 60 vyučovacích hod (cena se pohybuje kolem 6 000 Kč za osobu, 5 osob celkový náklad 30 000 Kč) + nákup nových pomůcek a vybavení logopedické třídy (předpokládaný náklad vybavení logopedické třídy).				30000		
		Montessori pomůcky na podporu předmatematických činností v MŠ (červeno-modré tyče, smírkové číslice, karty s čísly a bambulkami, perlový materiál, geometrické tvary...).				30000		
		Interaktivní tabule Magic Box včetně programového vybavení.				150000		
		Podpora ekologické výchovy v mateřské škole – třídící odpadkové koše (předpokládaný náklad za jeden set košů 3 000 Kč – 4 třídy)				12000		
		Pořádání vzdělávacích seminářů pro rodiče a veřejnost – první pomoc, Feuersteinova metoda, znovuzačlenění maminek po mateřské (náklad na 1 kurz cca 2 000 Kč, předpokládaný počet kurzů ve školním roce 10, celkový náklad 20 000 Kč).				20000		
		Zřízení venkovního sportovního hřiště na pozemku mateřské školy.	ANO			1500000		
		Pomůcky a projekty pro environmentální výchovu, ekologické projekty (nákup skleníku, visuté záhony, hmyzí hotel, spolupráce s ochránci přírody – předpokládaný náklad 50 000 Kč).				50000		
Poříčí nad Sázavou	Základní škola a mateřská škola Poříčí nad Sázavou, Školní 190, Poříčí nad Sázavou, 257 21	Projekt pro zdravé stravování v mateřské škole – zdravá kuchyně, ovoce do škol (předpokládaný náklad 10 000 Kč/měsíc).						
		Půdní vestavba ateliérových tříd do školy v Poříčí nad Sázavou.	ANO	ANO	ANO	4000000	1	ANO
		Rekultivace dětské školní zahrady.	ANO	ANO	NE	200000	3	NE
		Výbudování venkovního atletického hřiště.	NE	NE	NE	3000000	4	NE
Chocerady	Základní škola a Mateřská škola Chocerady, Chocerady 267, Chocerady, 257 24	Modernizace školní kuchyně.	ANO	ANO	NE	1500000	1	NE
		Zřízení multifunkční učebny přírodovědných předmětů	Ne	Ne	Ne	1200000	1	ANO
		Multifunkční sportovní hřiště	Ne	Ne	Ne	2000000	1	ANO
		Zabezpečení vstupů do budovy	Ne	Ano	Ne	180000	1	ANO
		Rekonstrukce a vybavení pracovní výtvarné výchovy	Ne	Ne	Ne	400000	2	ANO
		Rekonstrukce tělocvičny	Ne	Ne	Ne	400000	1	ANO
		Rekonstrukce a vybavení žákovských dílen	Ne	Ne	Ne	400000	2	ANO
		Rekonstrukce a vybavení cvičné žákovské kuchyně	Ne	Ne	Ne	300000	2	ANO
		Dovybavení učeben ICT technikou ZŠ	Ne	Ne	Ne	600000	2	ANO
		Dovybavení učeben ICT technikou MŠ	Ne	Ne	Ne	350000	2	ANO
		Rekonstrukce šaten a vstupní haly	Ne	Ne	Ne	750000	1	ANO
		Nové vybavení hřiště MŠ	Ne	Ne	Ne	500000	2	ANO
		Výukový softwarwe	Ne	Ne	Ne	200000	2	ANO
		Dopravní hřiště pro MŠ a 1.st.	Ne	Ne	Ne	500000	2	ANO
		Učební pomůcky	Ne	Ne	Ne	1000000	1	ANO

Obec	škola / název	investiční záměr > stručný popis lokalizace v rámci školy, požadovaných stavebních aktivit, požadavků na rekonstrukci technické infrastruktury učeben, nové vybavení	je zpracovaná projektová dokumentace?	je zpracovaný položkový rozpočet?	existuje stavební povolení	předpokládaný / odhadovaný rozpočet	priorita (1 = nejvyšší)	je investice zařazena do finančního výhledu zřizovatele
Čerčany	Mateřská škola Čerčany, Obchodní 383, Čerčany, 257 22	Úprava části nevyužitého prostoru před školkou na malé hřiště, terénní úpravy s instalací pojezdové brány, vrátek do areálu školy, nová izolace sklepních prostor školy.	částečně pro potřeby žádosti k dotaci, kterou jsme nikdy nedostali	ANO, Částečně	NE			NE
Pyšely	Mateřská škola Pyšely, Na Prádle 252, Pyšely, 251 67	Vybavení školní zahrady. Vybavení školní kuchyně.	NE NE	NE NE	NE NE			ANO ANO
Nespeky	Mateřská škola Nespeky	Sportovní plocha na zahradě školy.	NE	NE	NE	1000000		NE
Benešov	Základní škola a Praktická škola Benešov	Nebudou vyplňovat.						
Bystřice	Základní škola a školní jídelna Bystřice	Dnes pošle nebo se domluví na schůzce.						
Bystřice	Mateřská škola Bystřice	Nebudou vyplňovat.						
Chocerady	Sportovní mateřská školka Človíček Chocerady	Individuální přístup, zatím nic psát nebude. Venkovní sportoviště max.						
Chocerady	Mateřská škola Fialka Chocerady	Nepodají žádný záměr.						
Lešany	Základní škola a mateřská školka Lešany	Nebudou vyplňovat.						
Pyšely	Základní škola T. G. Masaryka Pyšely	Nebudou vyplňovat.						
Týnec nad Sázavou	Mateřská škola Montessori Týnec nad Sázavou	Pošlou do 18. 9.						
Přestavky u Čerčan	Mateřská škola Přestavky u Čerčan	Tabulku zatím posílat nebude, je nová a neví, co by tam psala, ale přijde 30. 9.						

1. Podpora nadaných v rámci ANIMACE ŠKOL

Vyhláška 27/2016 Sb. Ke společnému vzdělávání hovoří o „rozvoji potenciálu každého žáka“, tzn. **pro podporu nadaných** lze použít všechny **ŠABLONY** hovořící o rozvoji potenciálu každého žáka nebo o společném vzdělávání.

Nejvhodnější šablony pro tento druh podpory:

Tandemová výuka, stáže, spolupráce s rodiči

DVPP – vzdělávací programy k podpoře nadání (resp. společného vzdělávání či rozvoji potenciálu každého žáka), nebo i oborové programy př. matematika pro nadané.

Prosíme, při animaci škol, pracujte s řediteli v tomto smyslu a podporujte školy v jejich práci s nadanými.

2. Podpora nadaných v MAP

Prosíme, věnujte pozornost práci s nadanými i MAP. **Jak v oblasti investic**, tak v oblasti změny kvality vzdělávání a síťování.

Doporučujeme v rámci MAP vytvořit databázi škol a školských zařízení (s kontaktem až přímo na konkrétního učitele), které se **systematicky podpoře nadaných či mimořádně nadaných věnují**. Jako dlouhodobě neudržitelnější se nám jeví jako důležitá vazba na zaměstnavatele či VŠ, kteří jsou klíčovými hráči v celém řetězci podpory.

3. Propojení MAS a NIDV (koordinátoři podpory nadání v krajích)

NIDV v rámci jednotlivých krajů vytváří síť podpory nadání (Vámi zpracovaná databáze by mohla síť rozšířit), přílohou zasíláme tabulku koordinátorů MAP v jednotlivých krajích.

Doporučuji se s nimi kontaktovat a domluvit společný postup v rámci kraje.



Přehled šablon

Operační program Výzkum, vývoj a vzdělávání Programové období 2014–2020

1. Úvod

Veškeré informace (např. znění výzvy, přehled kontaktních osob, vzorové dokumenty pro příjemce) budou zveřejněny současně s vyhlášením výzvy v systému IS KP14+ v květnu 2016.

2. Sestavení projektu a jeho rozpočtu

Finanční prostředky určené na tuto výzvu umožňují, aby byly podpořeny projekty podané všemi oprávněnými žadateli. Přesná definice oprávněných žadatelů je uvedena v textu samotné výzvy, pro účely tohoto dokumentu se dále používá pouze pojem „školy“.

Každá škola, která splňuje podmínky výzvy, může podat v této výzvě pouze **jednu žádost** o podporu = projekt.¹

Záměrem výzvy je, aby bylo podání žádosti o podporu pro školy co možná nejjednodušší. Z tohoto důvodu nemusí školy samy definovat, jak budou vypadat jednotlivé aktivity jejich projektu. Škola si sestaví svůj projekt pouze prostřednictvím **výběru tzv. šablon aktivit** (dále jen „aktivit“), jejichž přehled najdete v této příloze.

Aktivity jsou definovány tak, aby popsané činnosti a výstupy aktivit byly dostatečně jasné, ale přitom aby poskytovaly prostor pro vlastní realizaci školy, tedy aby byly přijatelné pro všechny školy různé velikosti. Popis v daných aktivitách bude zároveň pro všechny školy závazný.

Každá škola by měla před sestavením projektu nejen vyhodnotit oblasti, ve kterých se chce/potřebuje zlepšovat, ale také např. zhodnotit své časové a administrativní kapacity, případně také nabídku dalšího vzdělávání pedagogických pracovníků (dále jen „DVPP“), nebo dostatečných kapacit pro obsazení pozic personální podpory mateřský škol (MŠ) a základních škol (ZŠ). Pro rozhodování je také klíčové omezení výzvy v podobě minimální a maximální výše rozpočtu.

Jak identifikovat oblasti pro rozvoj školy?

V prosinci roku 2015 byl školám rozeslán v rámci dotazníkového šetření realizovaného pro potřeby výzvy Místní akční plány rozvoje vzdělávání (MAP) dotazník, jehož vyplnění je **podmínkou** možnosti čerpání finančních prostředků prostřednictvím projektů zjednodušeného vykazování. Při zpracovávání dotazníků si školy ujasnily, ve kterých oblastech by se měly a chtěly rozvíjet. Školám pomohou v identifikaci jejich potřeb výsledky vyhodnocení dotazníků, které každá škola dostane. Součástí vyhodnocení bude také doporučení, které aktivity z které oblasti mají školy volit, aby alespoň část jejich potřeb rozvoje byla naplněna.

Na závěr projektu školy vyplní dotazník znovu, aby zjistily, k jakému posunu došlo. Tento posun bude součástí indikátoru Počet organizací, ve kterých se zvýšila kvalita

¹ Tato podmínka nevylučuje možnost podat do výzvy opravenou žádost o podporu.

výchovy a vzdělávání a proinkluзивnost. Odkaz na dotazník k vyplnění v závěru projektu bude zveřejněn na webových stránkách MŠMT.

Jak zhodnotit časové a administrativní kapacity?

Klíčovou funkcí pro zabezpečení kvalitního řízení a realizace projektu je funkce hlavního manažera/koordinátora projektu. Na zkušenostech, schopnostech a autoritě tohoto pracovníka závisí úspěšnost příjemce při realizaci projektu. Do projektu mimo hlavního manažera/koordinátora jsou dále zapojeni i další pracovníci, a to buď jako cílová skupina projektu, nebo jako zpracovatelé definovaných výstupů, administrátoři projektu apod. Při výběru aktivit je proto nutné zvážit, zda budou mít tito pracovníci dostatek času a kapacit na zapojení do projektu.

Jak sestavit rozpočet projektu?

Řídící orgán upozorňuje, že jednotlivé aktivity je nutné vybírat tak, aby byla dodržena podmínka výzvy pro minimální a maximální výši finanční podpory na 1 projekt:

Minimální výše: 200 000 Kč

Maximální výše: maximální výše finanční podpory na 1 projekt se stanoví dle tohoto vzorce: $200\,000\text{ Kč} + (\text{počet dětí/žáků školy} \times 2\,200\text{ Kč}) = \text{maximální částka na školu}$. V případě, že součástí právnické osoby je mateřská a základní škola se částka 200 000 Kč počítá 1x za mateřskou školu a 1x za základní školu, celkem tedy 400 000 Kč².

Počet dětí/žáků školy k 30. 9. 2015, resp. k 30. 9. 2016 bude zveřejněn u vyhlášené výzvy na webových stránkách MŠMT.³

Příklad č. 1: Škola má ve školním roce, ve kterém podává žádost, 100 dětí/žáků. Škola může čerpat maximálně $200\,000 + (100 \times 2\,200\text{ Kč}) = 420\,000\text{ Kč}$.

Příklad č. 2: Škola má celkem 5 odloučených pracovišť. Ve školním roce, ve kterém podává žádost, má celkem 320 dětí/žáků. Škola může čerpat maximálně $200\,000 + (320 \times 2\,200\text{ Kč}) = 904\,000\text{ Kč}$.

Příklad č. 3: Součástí právnické osoby je základní škola se 120 žáky a mateřská škola s 28 dětmi. Škola jako celá právnická osoba může čerpat maximálně $200\,000 + 200\,000 + (148 \times 2\,200\text{ Kč}) = 725\,600\text{ Kč}$.

V tomto případě je třeba, aby ředitel školy volil aktivity jak pro MŠ, tak pro ZŠ, a to poměrně podle počtu dětí/žáků. Tzn., z celkové maximální částky na projekt budou na základní školu využity prostředky v max. výši $200\,000 + (120 \times 2\,200\text{ Kč}) =$

² V případě, že je součástí příspěvkové organizace více mateřských škol, nebo více základních škol, částka 200 000 Kč se počítá vždy pouze jedenkrát pro MŠ a jedenkrát pro ZŠ.

³ Vypočtená maximální částka na projekt se při změně počtu dětí/žáků v průběhu realizace projektu nemění. V případě nově zřízených škol v termínu před 30. 9. se vychází ze skutečného počtu dětí/žáků v době podání žádosti. Ředitel školy doloží čestné prohlášení o počtu dětí/žáků.

464 000 Kč. Pro mateřskou školu prostředky v max. výši: $200\,000 + (28 \times 2\,200\text{ Kč}) = 261\,600\text{ Kč}$.

Ke každé aktivitě se automaticky a pevně váže jednotková cena, ze které vychází celková hodnota aktivity. Jednotková cena je stanovena na základě průzkumů cen materiálů, mezd/platů atd., ve vazbě na danou aktivitu. Stanovené jednotky a jejich hodnoty jsou závazné pro všechny žadatele a příjemce a nelze je měnit.

Rozpočet projektu se naplňuje výběrem aktivit až do maximální možné výše podpory stanovené pro danou školu výpočtem dle výše uvedeného vzorce. Minimální částka, kterou škola musí naplnit výběrem jednotlivých aktivit, je 200 000 Kč.

Jakým způsobem budou příjemci-škole poskytovány finanční prostředky, tzn. systém proplácení plateb, bude uvedeno podrobně v Pravidlech pro žadatele a příjemce zjednodušených projektů.

3. Aktivity – základní přehled

Aktivity jsou rozděleny podle jednotlivých druhů škol – oprávněných žadatelů.

I. Aktivity pro mateřské školy:

1. Personální podpora

1. Školní asistent – personální podpora MŠ
2. Školní speciální pedagog – personální podpora MŠ
3. Školní psycholog – personální podpora MŠ
4. Sociální pedagog – personální podpora MŠ
5. Chůva – personální podpora MŠ

2. Osobnostně sociální a profesní rozvoj pedagogů MŠ

1. Osobnostně sociální rozvoj předškolních pedagogů MŠ – individuální
2. Osobnostně sociální rozvoj předškolních pedagogů MŠ – týmový
3. Profesní rozvoj předškolních pedagogů prostřednictvím supervize
4. Sdílení zkušeností předškolních pedagogů z různých MŠ prostřednictvím vzájemných návštěv
5. Specifika práce pedagoga s dvouletými dětmi v MŠ

3. Usnadňování přechodu dětí z MŠ do ZŠ

1. Prevence logopedických vad a problémů komunikačních schopností u dětí v MŠ
2. Individualizace vzdělávání v MŠ
3. Odborně zaměřená tematická setkávání a spolupráce s rodiči dětí v MŠ

II. Aktivita pro základní školy:

1. Personální podpora

1. Školní asistent – personální podpora ZŠ
2. Školní speciální pedagog – personální podpora ZŠ
3. Školní psycholog – personální podpora ZŠ
4. Sociální pedagog – personální podpora ZŠ

2. Osobnostně sociální a profesní rozvoj pedagogů ZŠ

1. CLIL ve výuce na ZŠ
2. Vzdělávání pedagogických pracovníků ZŠ – DVPP v různé časové dotaci (téma: Čtenářská gramotnost, Matematická gramotnost, Cizí jazyky, Mentoring, Inkluze)
3. Vzájemná spolupráce pedagogů ZŠ
4. Tandemová výuka na ZŠ
5. Sdílení zkušeností pedagogů z různých ZŠ prostřednictvím vzájemných návštěv
6. Vzdělávání pedagogického sboru ZŠ zaměřené na inkluzi
7. Vzájemná spolupráce pedagogů ZŠ v oblasti inkluze

3. Extrakurikulární rozvojové aktivity ZŠ

1. Čtenářský klub pro žáky ZŠ
2. Klub zábavné logiky a rozvoje matematické gramotnosti pro žáky ZŠ
3. Doučování žáků ZŠ ohrožených školním neúspěchem

4. Spolupráce s rodiči žáků ZŠ

1. Odborně zaměřená tematická setkávání a spolupráce s rodiči žáků ZŠ

4. Podmínky výběru aktivit

Školy si podle svých požadavků v aplikaci IS KP14+ vyberou aktivity, a tím si sestaví žádost o podporu. Výběr musí zohledňovat výsledky dotazníkového šetření (viz kap. 2 výše).

Další aktivity si školy mohou libovolně vybrat podle toho, které jim pro realizaci v podmínkách školy nejlépe vyhovují a jsou pro ně nejvíce potřebné.

Škola do své žádosti o podporu může vybrat jednu nebo více aktivit, které bude realizovat. Škola si dle svého druhu může zvolit libovolný typ aktivity/kombinaci typů aktivit v libovolném počtu tak, aby výsledná suma požadované podpory na projekt respektovala minimální a maximální možnou výši podpory a zároveň respektovala výsledky a doporučení dotazníkového šetření.

Výběr musí být uvážlivý, aby škola byla schopna veškeré vybrané aktivity ve stanovené době zrealizovat, s přihlédnutím k možným důsledkům porušení rozpočtové kázně dle zákona č. 218/2000 Sb.

Žadatelé - školy samostatně zřízené podle §16 zákona č. 561/2004 Sb.⁴, o předškolním, základním, středním, vyšším odborném a jiném vzdělávání (školský zákon), ve znění pozdějších předpisů, smí volit pouze následující aktivity dle druhu oprávněného žadatele:

Žadatel - speciální ZŠ:

- Vzdělávání pedagogických pracovníků ZŠ – DVPP v různé časové dotaci (téma
- Čtenářská gramotnost, Matematická gramotnost, Cizí jazyky, Mentoring)
- Vzájemná spolupráce pedagogů ZŠ
- Sdílení zkušeností pedagogů z různých ZŠ prostřednictvím vzájemných návštěv
- Čtenářský klub pro žáky ZŠ
- Klub zábavné logiky a rozvoje matematické gramotnosti pro žáky ZŠ
- Doučování žáků ZŠ ohrožených školním neúspěchem
- Odborně zaměřená tematická setkávání a spolupráce s rodiči žáků ZŠ

Žadatel - speciální MŠ:

- Osobnostně sociální rozvoj předškolních pedagogů MŠ – individuální
- Osobnostně sociální rozvoj předškolních pedagogů MŠ – týmový
- Profesní rozvoj předškolních pedagogů prostřednictvím supervize
- Sdílení zkušeností předškolních pedagogů z různých MŠ prostřednictvím vzájemných návštěv
- Specifika práce pedagoga s dvouletými dětmi v MŠ
- Odborně zaměřená tematická setkávání a spolupráce s rodiči dětí v MŠ

V případě, že pod jedním RED_IZO je škola, která není zřízená podle § 16, i škola samostatně zřízená podle § 16, vybírá a realizuje žadatel/příjemce aktivity tak, aby splnil podmínky výběru aktivit uvedené výše.

⁴ Způsob zřízení školy dokládá žadatel čestným prohlášením současně se žádostí o podporu. V případě, že pod jedním RED_IZO je škola, která není zřízená podle § 16, i škola samostatně zřízená podle § 16, dokládá žadatel pro každou součást právnické osoby samostatné čestné prohlášení s uvedením, pro kterou činnost vykonávanou danou právnickou osobou se jedná (např. čestné prohlášení, že škola není zřízena podle § 16 pro mateřskou školu a základní školu, čestné prohlášení, že škola je zřízena podle § 16 pro praktickou školu apod.).

5. Přehled aktivit

I. Aktivita pro mateřské školy

1. Personální podpora

Název aktivity	Školní asistent – personální podpora MŠ
Cíle realizace aktivity	Cílem této aktivity je na určité období poskytnout mateřským školám personální podporu – školního asistenta.

Název aktivity	Školní speciální pedagog – personální podpora MŠ
Cíle realizace aktivity	Cílem této aktivity je poskytnout mateřským školám dočasnou personální podporu – školního speciálního pedagoga. Zajištění personální podpory vyrovná šance na maximální rozvoj potenciálu každého dítěte.

Název aktivity	Školní psycholog – personální podpora MŠ
Cíle realizace aktivity	Cílem této aktivity poskytnout mateřským školám dočasnou personální podporu – školního psychologa. Zajištění personální podpory vyrovná šance na maximální rozvoj potenciálu každého dítěte.

Název aktivity	Sociální pedagog – personální podpora MŠ
Cíle realizace aktivity	Cílem této aktivity poskytnout mateřským školám dočasnou personální podporu – sociálního pedagoga a podpořit tak zejména děti ohrožené školním neúspěchem.

Název aktivity	Chůva – personální podpora MŠ
Cíle realizace aktivity	<p>Cílem této aktivity je poskytnout mateřským školám, které integrují do dětského kolektivu dvouleté děti, dočasnou personální podporu – chůvu.</p> <p>Chůva bude pomáhat pedagogickému pracovníkovi s péčí o dvouleté děti, a to zejména v oblasti sebeobsluhy dítěte, zajištění bezpečnosti a individuálních potřeb dítěte.</p>

2. Osobnostně sociální a profesní rozvoj pedagogů MŠ

Název aktivity	Osobnostně sociální rozvoj předškolních pedagogů MŠ – individuální
Cíle realizace aktivity	Cílem je podpořit pedagogy MŠ ve zvyšování kvality jejich každodenní práce při vzdělávání a výchově dětí. Pedagog absolvuje v rámci aktivity akreditovaný vzdělávací program DVPP, který bude zaměřen na rozvoj sebepoznání, osobních kvalit, prohloubení zejména komunikativních a kooperativních dovedností, kompetencí pro vzdělávání bez předsudků a rozvoj profesionální sebereflexe pedagogů.

Název aktivity	Osobnostně sociální rozvoj předškolních pedagogů MŠ – týmový
Cíle realizace aktivity	Cílem je podpořit pedagogy mateřských škol ve zvyšování kvality jejich každodenní práce při vzdělávání a výchově dětí. Program DVPP bude zaměřen na rozvoj sebepoznání, osobních kvalit, prohloubení zejména komunikativních a kooperativních dovedností a kompetencí pro vzdělávání bez předsudků.

Název aktivity	Profesní rozvoj předškolních pedagogů prostřednictvím supervize
Cíle realizace aktivity	Cílem je podpořit pedagogy mateřských škol ve zvyšování kvality jejich každodenní práce při vzdělávání a výchově dětí, a to prostřednictvím odborně vedené supervize.

Název aktivity	Sdílení zkušeností předškolních pedagogů z různých MŠ prostřednictvím vzájemných návštěv
Cíle realizace aktivity	Cílem je podpořit pedagogy mateřských škol ve zvyšování kvality jejich každodenní práce při vzdělávání a výchově dětí, a to prostřednictvím vzájemné výměny zkušeností mezi pedagogy z různých mateřských škol v rámci ČR.

Název aktivity	Specifika práce pedagoga s dvouletými dětmi v MŠ
Cíle realizace aktivity	Cílem je podpořit pedagogy mateřských škol prostřednictvím absolvování vzdělávacího programu DVPP zaměřeného na práci s dvouletými dětmi v MŠ.

3. Usnadňování přechodu dětí z MŠ do ZŠ

Název aktivity	Prevence logopedických vad a problémů komunikačních schopností u dětí v MŠ
Cíle realizace aktivity	Cílem aktivity je rozšířit prostřednictvím absolvování vzdělávacího programu DVPP síť logopedických asistentů v mateřských školách, a tím podpořit přirozený vývoj řeči dětí a plošně posílit prevenci častých logopedických vad či poruch řeči předškolních dětí.

Název aktivity	Individualizace vzdělávání v MŠ
Cíle realizace aktivity	Cílem je posílit kompetence předškolních pedagogů v individualizaci vzdělávání dětí v MŠ prostřednictvím absolvování vzdělávacího programu DVPP zaměřeného na prohloubení znalostí a dovedností pedagogů k vedení dětského portfolia a v metodách/programech zaměřených na vnitřní diferenciaci a individualizaci ve vzdělávání předškolních dětí.

Název aktivity	Odborně zaměřená tematická setkávání a spolupráce s rodiči dětí v MŠ
Cíle realizace aktivity	Cílem aktivity je poskytnout rodičům dostatečný prostor a informace pro včasné rozmyšlení všech faktorů spojených s nástupem jejich dětí na ZŠ.

II. Aktivity pro základní školy:

1. Personální podpora

Název aktivity	Školní asistent – personální podpora ZŠ
Cíle realizace aktivity	Cílem této aktivity je poskytnout základním školám dočasnou personální podporu – školního asistenta.

Název aktivity	Školní speciální pedagog – personální podpora ZŠ
Cíle realizace aktivity	Cílem této aktivity je poskytnout základním školám dočasnou personální podporu – školního speciálního pedagoga. Zajištění personální podpory vyrovná šance na maximální rozvoj potenciálu každého žáka základní školy.

Název aktivity	Školní psycholog – personální podpora ZŠ
Cíle realizace aktivity	Cílem této aktivity poskytnout základním školám dočasnou personální podporu – školního psychologa. Zajištění personální podpory vyrovná šance na maximální rozvoj potenciálu každého žáka základní školy.

Název aktivity	Sociální pedagog – personální podpora ZŠ
Cíle realizace aktivity	Cílem této aktivity poskytnout základním školám dočasnou personální podporu – sociálního pedagoga a podpořit tak zejména žáky ohrožené školním neúspěchem.

2. Osobnostně sociální a profesní rozvoj pedagogů ZŠ

Název aktivity	CLIL ve výuce na ZŠ
Cíle realizace aktivity	Cílem je prohloubit znalosti pedagogických pracovníků (těch, kteří nevyučují vzdělávací obor Cizí jazyk) a zároveň zvýšit jejich kompetence ve využívání metody CLIL ⁵ při výuce nejazykových předmětů.

Název aktivity	Vzdělávání pedagogických pracovníků ZŠ – DVPP v různé časové dotaci
Cíle realizace aktivity	Cílem aktivity je podpořit profesní růst pedagogických pracovníků pomocí dlouhodobého vzdělávání a průběžného sebevzdělávání. Pedagogičtí pracovníci budou podpořeni v získávání

⁵ Content and Language Integrated Learning – je myšlenka integrace obsahového a jazykového vzdělávání. Záměrem je vyučovat vybraný předmět nebo předměty nebo jejich části prostřednictvím cizího jazyka.

	<p>dovedností, znalostí a kompetencí v jedné z následujících oblastí:</p> <ol style="list-style-type: none"> 1. čtenářská gramotnost; 2. matematická gramotnost; 3. cizí jazyk; 4. mentoring; 5. inkluze ve vzdělávání – rozvoj kompetencí učitelů pro práci s heterogenní skupinou žáků, především se speciálními vzdělávacími potřebami (SVP) – individualizovaná výuka.
--	---

Název aktivity	Vzájemná spolupráce pedagogů ZŠ
Cíle realizace aktivity	Cílem je prohloubit spolupráci pedagogických pracovníků ZŠ v oblasti podpory rozvoje základních gramotností - čtenářské gramotnosti a matematické gramotnosti.

Název aktivity	Tandemová výuka na ZŠ
Cíle realizace aktivity	Cílem je prohloubit spolupráci pedagogických pracovníků ZŠ v oblasti podpory rozvoje čtenářské gramotnosti, matematické gramotnosti a rozvoje klíčových kompetencí.

Název aktivity	Sdílení zkušeností pedagogů z různých ZŠ prostřednictvím vzájemných návštěv
Cíle realizace aktivity	Cílem je podpořit pedagogy ZŠ ve zvyšování kvality jejich každodenní práce při vzdělávání a výchově žáků, a to prostřednictvím vzájemné výměny zkušeností mezi pedagogy z různých ZŠ v rámci ČR.

Název aktivity	Vzdělávání pedagogického sboru ZŠ zaměřené na inkluzi
Cíle realizace aktivity	Cílem aktivity je pomocí DVPP podpořit zavádění inkluzivního vzdělávání do výuky a rozvinout u nich proinkluzivní kompetence prostřednictvím krátkých kurzů pro skupiny pedagogů. Jednotka umožní pozvat lektora přímo do školy.

Název aktivity	Vzájemná spolupráce pedagogů ZŠ v oblasti inkluze
Cíle realizace aktivity	Cílem je prohloubit spolupráci pedagogických pracovníků základní školy v oblasti podpory rozvoje inkluzivního vzdělávání.

3. Extrakurikulární rozvojové aktivity ZŠ

Název aktivity	Čtenářský klub
Cíle realizace aktivity	Cílem této aktivity je podpořit žáky 1. stupně ZŠ ohrožených nízkou úrovní čtenářské gramotnosti zřízením a realizací čtenářského klubu.

Název aktivity	Klub zábavné logiky a rozvoje matematické gramotnosti pro žáky ZŠ
Cíle realizace aktivity	Cílem aktivity je rozvoj logického (ale i informatického) a strategického myšlení žáků 1. stupně ZŠ prostřednictvím zřízení a realizace klubu.

Název aktivity	Doučování žáků ZŠ ohrožených školním neúspěchem
Cíle realizace aktivity	Cílem aktivity je podpořit žáky ohrožené školním neúspěchem, převážně žáky ze sociálně znevýhodněného a kulturně odlišného prostředí. Kromě zvládnutí standardů daných Rámcovým vzdělávacím programem pro základní vzdělávání v hlavních předmětech (český jazyk, matematika a cizí jazyk), je cílem upevnit zvyk žáků provádět samostatnou odpolední přípravu.

4. Spolupráce s rodiči žáků ZŠ

Název aktivity	Odborně zaměřená tematická setkávání a spolupráce s rodiči žáků ZŠ
Cíle realizace aktivity	Cílem aktivity je poskytnout rodičům informace spojené s konkrétními tématy souvisejícími s modernizací škol a vzdělávacího systému a dostatečný prostor k diskusi.



Informace pro ředitele, pedagogy a žáky škol v Posázaví

Vážení čtenáři,
máte před sebou první letošní číslo elektronického zpravodaje Místní akční skupiny Posázaví, adresovaného ředitelům, pedagogům, žákům a jejich rodičům i příznivcům škol a školských zařízení v Posázaví.

Jeho prostřednictvím chceme předávat informace o všem aktuálním, co se výchovy

a vzdělávání v regionu týká. Najdete v něm nejen zprávy o připravovaných a realizovaných programech a projektech, soutěžích o vstupenky do posázavských turistických zařízení, ale také tipy na školní nebo rodinné výlety. Jeho prostřednictvím se můžete i Vy sami podělit s ostatními o své zážitky a zkušenosti – stačí, když nám dáte vědět, co byste chtěli jiným sdělit, nebo o čem

byste si chtěli přečíst, a my to napíšeme! Zpravodaj chceme vydávat jednou měsíčně. Rádi bychom ho i Vaším prostřednictvím dostali k co nejširšímu okruhu čtenářů. Nechávejte si ho proto pro sebe a šířte ho dál mezi své kolegy a známé. Dejte ho přečíst i žákům, dětem a jejich rodičům, určitě v něm také najdou hodně inspirativních podnětů.

Operační program Výzkum, věda, vzdělávání 2014–2020

V dubnu 2016 bude vyhlášena výzva Podpora škol formou projektů zjednodušeného vykazování, takzvané „šablony“. Výzva bude určena pro mateřské a základní školy a pod-

porovanými tématy je další vzdělávání pedagogických pracovníků, inkluzivní vzdělávání, spolupráce a vzájemné učení pedagogů, základní gramotnost, osobnostní rozvoj pe-

dagogů i ředitelů. Více informací naleznete na www.msmt.cz.

Aktuální školení k inkluzi a šablonám

Zejména pro ředitele mateřských a základních škol je určen seminář pod názvem „Společné vzdělávání a OP VVV“. Obsahem semináře jsou legislativní změny a společné

vzdělávání, rámcový vzdělávací program pro základní vzdělávání, šablony na podporu vzdělávání a další vzdělávání pedagogických pracovníků. Předběžné termíny pro Prahu

a střední Čechy jsou 4. 4., 18. 5., 3. 6. a 27. 6. 2016. Pořádá MŠMT ve spolupráci s NÚV a NIDV. Více informací na www.msmt.cz a www.nidv.cz.

Místní akční plán vzdělávání – demografické studie

Posázaví o.p.s. zahájila realizaci Místního akčního plánu vzdělávání. Do projektu budou zapojeny všechny základní a mateřské školy na území ORP Benešov. Z projektu bude financováno mimo jiné zpracování de-

mografických studií jednotlivých obcí, které jsou nezbytným dokumentem pro přípravu investičních projektů mateřských a základních škol. Hotovy již jsou studie obcí Čerčany, Chotýšany, Teplýšovice, Divišov a dokon-

čovány jsou studie měst Benešov a Neveklov. Studie zbývajících obcí budou zpracovány nejpozději do konce června tohoto roku.

Místní akční plán vzdělávání – dotazníkové šetření MŠMT

Mateřské a základní školy na území ORP Benešov se v závěru loňského roku zapojily do dotazníkového šetření MŠMT. Na předání dotazníků se podílela také Posázaví o.p.s. Výsledky dotazníkového šetření budou zpřístupněny v druhé polovině března 2016.

Každá škola obdrží výstup svých odpovědí ve srovnání s celorepublikovými výsledky a doporučení k zařazení do konkrétních šablon (MŠMT umožní školám případné změny doporučených šablon). Informace k šablonám budou jednotlivým mateřským a zá-

kladním školám k dispozici do 22. 3. 2016. Posázaví o.p.s. jako zpracovatel MAP pak získá souhrnná data za ORP Benešov. Více informací k MAP ORP Benešov najdete na www.posazavi.com.

Animace mateřských a základních škol

Posázaví o.p.s. bude na území Místní akční skupiny Posázaví zajišťovat animaci škol a školských zařízení v rámci OP VVV.

Mateřským a základním školám bude posky-

tovat metodickou pomoc s výběrem vhodných šablon, pořádat školení pro školy jako žadatele a příjemce v rámci OP VVV, zajišťovat konzultační činnost a poskytovat metodickou pomoc v průběhu realizace projektů

(veřejné zakázky, publicita, zpracovávání zpráv o realizaci a udržitelnosti projektů). Více informací k animaci MŠ a ZŠ najdete na www.posazavi.com.

Investiční projekty škol v Posázaví



V závěru loňského a na začátku letošního roku zpracovala Posázaví o.p.s. několik projektů na rozšíření kapacit základních a mateřských škol. Projekty byly podány do dotačních programů ministerstva školství, ministerstva financí a FROM Středočeského kraje. V současné době zpracovává Posázaví o.p.s. dva projekty rozšíření kapacity mateřských škol do aktuální výzvy IROP. Jedná se o novostavbu Mateřské školy „Úsměv“ (Spořilov) v Benešově a Mateřské školy v Neveklově.

Zájem o další investiční projekty v oblasti

školství Posázaví o.p.s. očekává v souvislosti s připravovanou výzvou IROP pro infrastrukturu základních škol. Tato výzva bude vyhlášena v srpnu 2016. Více informací na www.dotaceeu.cz.

Podpořené a realizované projekty:

Základní škola Krhanice, okres Benešov

Název projektu: Rozvoj technických dovedností žáků ZŠ Krhanice
Náklady: 204 112 Kč

Základní škola Netvořice, okres Benešov, příspěvková organizace

Název projektu: Čtenářské dílny a pobyt pro žáky ZŠ Netvořice
Náklady: 251 942 Kč

Základní škola Netvořice, okres Benešov, příspěvková organizace

Název projektu: Rozvoj dovedností žáků a učitelů v ZŠ Netvořice
Náklady: 212 481 Kč

Projekty podané do dotačních programů:

Ministerstvo financí

Obec Čerčany

Název projektu: Přístavba a nástavba Základní školy Čerčany – rozšíření kapacity základní školy
Celkové náklady: 81 542 000 Kč
Požadovaná dotace: 54 115 000 Kč

Ministerstvo školství, mládeže a tělovýchovy **Obec Čerčany**

Název projektu: Přístavba a nástavba Základní školy Čerčany – rozšíření kapacity základní školy
Celkové náklady: 32 942 000 Kč
Požadovaná dotace: 28 000 699 Kč

Obec Kamenný Přívoz

Název projektu: Nástavba a přístavba Základní školy Kamenný Přívoz – rozšíření kapacity základní školy
Celkové náklady: 13 214 000 Kč
Požadovaná dotace: 9 910 500 Kč

Město Neveklov

Název projektu: Stavba Mateřské školy Neveklov – rozšíření kapacity mateřské školy
Celkové náklady: 9 400 578 Kč
Požadovaná dotace: 4 855 289 Kč



Vzdělávací projekty základních škol v Posázaví

Společnost Posázaví o.p.s. loni pomohla získat dvěma benešovským školám – ZŠ Karlov a ZŠ Jiráskova – dotaci na týdenní jazykově-vzdělávací pobyt ve Velké Británii. Žáci základních škol Karlov pobývali ve městě Eastbourne v jižní Anglii, žáci ZŠ Jiráskova navštívili Londýn. V tamních školách si procvičili jazykové dovednosti, slovní zásobu, správnou výslovnost a konverzaci. Výjezdu se zúčastnilo vždy po 40 žácích. Náklady plně pokryla dotace.

Co bylo třeba zajistit: projektová manažerka Posázaví o.p.s. prostudovala pravidla žádosti o dotaci a zástupkyní obou škol řekla, co

všechno musí škola k žádosti doložit. Potřebné dokumenty pak vložila do elektronického systému, vytiskla, svázala papírovou formou žádosti a odvezla ji na ministerstvo školství. Ve spolupráci se školou pak vyhlásila výběrové řízení na dodavatele (byla v něm kontaktní osobou), byla u otevírání obálek i vyhodnocení nabídky.

Pomáhala připravit dokumenty nutné pro podepsání smlouvy, následně připravila výtah pravidel, tedy co musí příjemce dotace v rámci realizace splnit. Poslala na ministerstvo školství potřebné údaje o výběrovém řízení a publicitě projektu. Po příjezdu žáků ze vzdělávacího pobytu pomohla škole zpracovat závěrečnou

zprávu v elektronickém systému a zkontrolovala zaúčtování dotace. Nakonec podala závěrečnou zprávu s vyúčtováním dotace.

Podpořené a realizované projekty:

Základní škola Benešov, Jiráskova 888

Název projektu: Zahraniční jazykově-vzdělávací pobyt ZŠ Jiráskova

Náklady: 553 720 Kč

Základní škola a mateřská škola Benešov, Na Karlově 372

Název projektu: Jazykový pobyt pro žáky ZŠ Karlov

Náklady: 553 720 Kč

Čistá řeka Sázava – Drž rytmus s Čistou řekou Sázavou



Blíží se dobrovolnické čištění řeky Sázavy. Letos půjde již o 11. ročník, Posázaví o.p.s. je jeho orga-

nizátorem od roku 2007. Uklízet se bude od pátku 8. do neděle 10. dubna 2016 na celém toku řeky a stejně jako v předchozích letech se do tradičního jarního úklidu řeky Sázavy zapojí i regionální školy. Přihlášeny jsou ZŠ Divišov, ZŠ Kácov, MŠ Radvanice, ZŠ TGM Mnichovice, ZŠ Stříbrná Skalice,

ZŠ Sázava, ZŠ praktická a speciální Uhlířské Janovice, ZŠ Čerčany, ZŠ Krhanice, ZŠ Týnec nad Sázavou, ZŠ Teplýšovice, DD Sázava, RC Putti Sázava, MC Motýlek Týnec nad Sázavou. Pokud by se akce Čistá řeka Sázava chtěla zúčastnit i vaše škola, hledejte více informací na www.cistarekasazava.cz.

Soutěž Čistá řeka Sázava

Posázaví o.p.s. loni na podzim vyhlásila pro týmy dětí a žáků do 18 let soutěž Čistá řeka Sázava, která navazuje na stejnojmenný úspěšný projekt – tradiční jarní úklid břehů řeky.

Uzávěrka soutěže byla 29. února 2016 a přihlásilo se do ní pět týmů: Zebrouši ze ZŠ Divišov, Dukelská přírodovědci z benešovské ZŠ Dukelská, Kácováci ze ZŠ a MŠ Kácov, týmy ZŠ Voděradky a ZŠ Týnec nad Sázavou. Jejich úkolem bylo vytvořit praktický vzdělávací materiál, který by zábavnou, ale přitom účinnou formou přiblížil řeku Sázavu se všemi jejími krásami, přírodními zákonitostmi i problémy.

Doručené práce – čtyři stolní hry a časopis s kvízy a křížovkami – bude hodnotit porota složená ze zástupců společnosti Posázaví o.p.s., Bisport s.r.o., pedagogů a studentů.

Chcete být při tom? Přihlaste se k testování soutěžních prací a vyzkoušejte si na vlastní kůži otázky a úkoly, které soutěžní týmy připravily.

Zájemci mohou kontaktovat manažerku projektu Čistá řeka Sázava Denisu Cibulkovou, tel.: 608 702 061, e-mail: cibulkova@posazavi.com.

Vítěz soutěže získá workshop, výlet či jiný zážitek v hodnotě 6 000 korun, které do soutěže věnoval majitel firmy Bisport s.r.o. Jaromír Biolek.

Tato částka byla vybrána za půjčení lodí při ložském jarním otevírání řeky Sázavy v Týnci nad Sázavou. Drobnými cenami budou odměněny všechny soutěžní týmy.



Soutěž Strážci památek

Znalosti a dovednosti studentů prověří také třetí ročník výtvarné a literární soutěže Strážci památek, která je určena pro žáky 8. a 9. tříd základních škol z regionu Posázaví a žáky tercie a kvarty Gymnázia Benešov. Letošním tématem jsou historické osobnosti a památky regionu. Čtyřčlenné

týmy se mohly přihlásit do 31. ledna 2016 a svá literární a výtvarná díla pak vypracují během února až dubna 2016. Na vítěze čeká čtyřdenní pobyt na hradě Pořešín v jižních Čechách. Utkají se o něj tyto soutěžící: čtyři týmy ZŠ Divišov, 9. třída ZŠ Netvořice, ZŠ a MŠ Kácov, třída 4A8 (kvarta) Gymnázia

Benešov. Všechny literární i výtvarné práce budou veřejně vystaveny, a to v tištěné či v elektronické podobě. Vítěz soutěže bude vyhlášen v týdnu od 9. do 15. 5. 2016. Další informace a podrobnosti o soutěži jsou na www.leader.posazavi.com v sekci Partnerské projekty.

Soutěž pro žáky – Posázavím na kole



Byli už jste na cyklistickém výletě v Posázaví? Je jedno, jestli jste se na něj vydali s třídou, rodiči, prarodiči nebo kamarády. Napište nám, kde jste byli, co jste viděli, kudy jste jeli, co jste zažili, popište zajímavá místa, doplňte je fotografiemi nebo kresbami.

Nejlepší práce odměníme vstupenkami pro celou třídu do podzemní laboratoře Experimenta v Benešově! Pište do 15. dubna na info@posazavi.com.

Úklid Benešovského potoka – výzva nejen pro školy!

V rámci projektu Čistá řeka Sázava 2016 i letos již po několikáté pod taktovkou Posázaví o.p.s. **vyčistíme také Benešovský potok, a to v týdnu od 4. do 10. dubna.**

Přidáte se k nám? Věřte, že je co sbírat! Ručavice a pytle Vám rádi dodáme a zajistíme odvoz odpadků.

Pokud máte chuť pomoci, **kontaktujte manažerku projektu Denisu Cibulkovou, e-mail: cibulkova@posazavi.com, tel.: 608 702 061.** Další informace o projektu také na www.cistarekasazava.cz.



Kam na školní výlet?

Centrum sklářského umění v huti František v Sázavě

Otevírací doba:

květen–říjen 10:00–18:00 (út–ne)

listopad–duben 10:00–16:00 (út–so)



Skleněná alchymie – sklo trochu jinak – informační minimum pro pedagogy a úvod k výukovému programu (pro 2. stupeň ZŠ a SŠ)



Skřítek Kerblík a skleněný poklad – informační minimum pro pedagogy a úvod k projektové hře (pro 1. stupeň ZŠ)

Více na www.cestyskla.cz, tel.: 327 321 809



Experimenta Benešov – podzemí plné experimentů světla a hudby – interaktivní instalace založené na fyzikálních procesech. Návštěvník je může rozhýbat, roztočit, mačkat... Vhodné pro rodiny s dětmi i školy.



Otevírací doba:

květen–srpen: 10:00–17:00 (po–ne)

září–duben: 10:00–17:00 (so a ne)

V případě skupiny nad 10 osob je možné objednat se i přes týden (nutné alespoň den pře-



dem), a to na telefonním čísle: 317 754 175, 317 754 79, 317 754 161
www.benesov-city.cz



EVROPSKÁ UNIE
Evropský fond pro regionální rozvoj
Integrovaný regionální operační program



MINISTERSTVO
PRO MÍSTNÍ
ROZVOJ ČR

e-Zpravodaj Posázaví > Číslo 1/2016 Tento informační elektronický materiál vydává Posázaví o.p.s. pro informování všech subjektů zapojených do rozvoje regionu Posázaví. **Posázaví o.p.s.** • sídlo Jemniště 1, 257 01 Postupice • kancelář Masarykovo náměstí 1, 256 01 Benešov. Své dotazy, připomínky a příspěvky můžete zasílat na e-mail: tumova@posazavi.com. **MK ČR E 15860**