



# Podpůrná opatření u žáka s SVP

v Benešově 5. 2. 2020





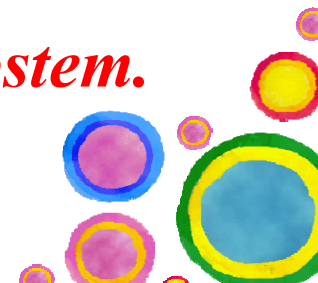
## Novela školského zákona č. 82/2015 Sb.

a Vyhláška 27/2016 Sb. se zabývá vzděláváním dětí se specifickými vzdělávacími potřebami a dětí nadaných a mimořádně nadaných.

**§16 odst. 1** ...žákem s SVP se rozumí jedinec, který potřebuje PO (podpůrná opatření)

**§16 odst. 9** ...pro žáky s mentálním, tělesným, zrakovým, sluchovým postižením, závažnými vadami řeči, závažnými vývojovými poruchami učení a chování, souběžným postižením a autismem.

***Ze zákona vyplývá dětem s touto poruchou právo na vzdělávání, jehož obsah, formy a metody odpovídají jejich vzdělávacím potřebám a možnostem.***





Oslabení se nejvíce projevují  
v průběhu vývoje dítěte s SPV v podobě  
**nedostatků v oblasti kognitivních,  
percepčně-motorických funkcí,  
v oblasti regulace afektů a emotivity a také  
v sociálním přizpůsobení.**





# Nápravné postupy

Vyplývají z různosti příznaků poruchy, jsou **dány mezioborovým přístupem**. Některé **používané postupy mají charakter cvičení, odlišného přístupu k učení, jiné rehabilitace** - nelze mluvit o jediném způsobu nápravy, **někdy je vhodné přistoupit k farmakoterapii**.

Mezi nápravné postupy patří metody **speciální pedagogiky** (rozvoj kognitivních a percepčně-motorických funkcí, nápravné postupy u specifických poruch učení – dyslexie apod.), metody poradenské psychologie a psychiatrie (řešení výchovných nesnází, adaptačních obtíží dítěte, nácvik relaxace aj.) a logopedická náprava.

**Možnosti nápravných postupů je vhodné konzultovat přímo s odborníky.**





**Pohybová rehabilitace** (aktivace ochablého svalstva a zlepšení motorické koordinace).

V lékařsky odůvodněných případech je využívána **farmakoterapie** (podpora pro lepší aktivaci nervových buněk).

Stěžejní pro zdárný vývoj dítěte je však především **odpovídající výchovný přístup v rodině** a v době plnění školní docházky nabývá silně na významu také pedagogický přístup ve škole.





## **Podněty pro vedení dětí s SVP**


**Výchova může další vývoj dítěte velmi významně ovlivnit – jak v pozitivním, tak v negativním směru.**

**Obecně platí:**

**Pracuje-li dítě pod kontrolou, jsou jeho výsledky mnohem lepší. Dospělý za dítě musí držet hranice, strukturovat pracovní proces, eliminovat rušivé vlivy z okolí aj.**

**Další doporučení mohou vyplynout ze závěrů odborného vyšetření dítěte.**





## **Úkolem pedagoga není odstraňování nežádoucích projevů dítěte.**


**V možnostech pedagoga je však upravovat podmínky výuky tak, aby se minimalizoval vliv negativních projevů dítěte na výsledky jeho školní práce, práci celé třídy a vztahy v kolektivu dětí.**

Pohled dítěte může být často odlišný od vnímání situace ze strany učitele.

Dětem by proto měly být ze strany pedagogů vytvářeny příležitosti ke sdělení svých pocitů a prožívaných obtíží výuce nebo mezi spolužáky.

## **Základem je vztah založený na důvěře a respektování přirozené autority pedagoga.**





Podnětnou pedagogickou **strategií je častá zpětná** vazba, nebo-li zpětně podávaná informace o kvalitě výkonu a chování (Zelinková, 2003).

**Pochvala a pozitivní hodnocení působí jako zpevnění žádoucího chování.** Pozitivní posilování musí následovat ihned po splnění úkolu, vztahuje se přitom i na úkoly, jejichž plnění očekáváme u jiných dětí jako samozřejmé.

Zpětné vazby by neměly dítě rušit v právě prováděných činnostech.

Je-li **zpětnou vazbou upozornění na chybu, musí následovat konkrétní doporučení, jak se chyby vyvarovat.** Případné upozorňování na chyby by mělo být konkrétní, krátké a jasné.







V jednání s dítětem **zachováváme klid**, mluvíme klidným hlasem, upřednostňujeme **kontakt z očí do očí**.

K **posilování žádoucího chování je vhodné využívat také činností, které má dítě rádo**. Podávané instrukce by **měly obsahovat jen několik málo kroků**. K ověření pochopení a zapamatování je **vhodné dítě nechat instrukce zopakovat**.

**Náročnost a rozsah zadávaných úkolů by měly vycházet z konkrétních pracovních výsledků daného dítěte.**





## Emoční inteligence (Goleman - 1977)

Autor se zabývá touto oblastí a upozorňuje,  
že se od ní odvíjejí nejzákladnější znalosti a to, jak se učit,  
vyjmenovává sedm nejdůležitějších aspektů této schopnosti:

- **sebevědomí**
- **zvědavost**
- **schopnost jednat s určitým cílem**
- **sebeovládání**
- **schopnost pracovat s ostatními**
- **schopnost komunikovat**
- **schopnost spolupracovat**





# Mozek

(dělení dle prof. Radka Ptáčka)

- **PLAZÍ** – uspokojování základních životních funkcí, ohrožení, strach, stres – *útěk, agrese, útok, znehybnění*;
- **SAVČÍ** – sdílení, sounáležitost ke skupině, neverbální komunikace – *součást skupiny, třídy, etnika, národa, stáda...*;
- **ČLOVĚČÍ** – verbální komunikace, společné aktivity s vrstevníky, emoce (empatie, láska, zlost, nenávist...).





# Mozek

**Mozkové hemisféry, jsou odlišně konstruovány  
a mají odlišné funkce zpracování informací  
z okolního Světa.**

**Pokud spolupráce mezi hemisférami není  
dostatečná, může se u žáka  
vyvinout hyperkinetická porucha.**





## Vývojově starší, pravá hemisféra

(řídí levou polovinu těla), pro kterou je charakteristické celostní, globální vnímání a emocionální složka vjemů nám umožňuje vnímat a dešifrovat:

- přírodní zvuky a hluky
- izolované hlásky
- rytmus
- prostorové vztahy
- obecné tvary včetně písmen a číslic
- rozeznává obličeje





## Vývojově mladší, levá hemisféra

(řídí pravou polovinu těla), *zvaná řečová*, rozlišuje:

- řeč, slova, věty
- melodii
- konfiguraci písmen znamenající slovo
- provádí analyticko-syntetizační činnost
- podílí se na porozumění řeči a jejích jednotek,
- dešifruje melodii věty
- rozpoznává slova jako celky a jejich význam

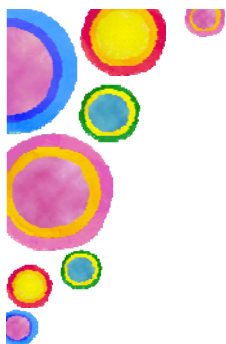




Všechny tyto dostatečně vyvinuté schopnosti  
potřebuje každý z nás, aby si  
**kvalitně osvojil čtenou i psanou podobu jazyka  
a všechny další znalosti  
a dovednosti.**

**Pokud spolupráce mezi hemisférami není dostatečná,  
mohou se u žáka vyvinout SPU.**





## Jednotlivé oblasti vývoje dítěte, které sledujeme:

- hrubá motorika
- jemná motorika
- grafomotorika
- zrakové vnímání
- sluchové vnímání
- vnímání tělesného schématu
- vnímání prostoru, času
- předmatematické a matematické představy
- řeč
- předčtenářské dovednosti
- hra
- sociální schopnosti
- sebeobsluha







# Výchovné poradenství

Řešení endogenně a exogenně podmíněných adaptačních a výchovných problémů:

- výchovný přístup k dítěti v období raného dětského vzdoru,
- přístup k dítěti s ADHD,
- adaptace na narození sourozence, sourozenecká rivalita,
- enuréza,
- adaptace na kolektivní zařízení,
- rozpad rodiny,
- problémy se stravováním a spánkem,
- poruchy chování, agresivita,
- výchovný přístup k dítěti s narušeným vývojem řeči,
- k dětem s různě akcentovaným vývojem osobnosti - děti úzkostné, bojácné, uzavřené, přecitlivělé, s neurotickými projevy, s projevy „malých tyranů“,
- adaptace na úmrtí v rodině.






## Vlastní vyšetření:

Posouzení **mentálního vývoje**, test rozumových schopností zahrnuje:

- **Složku verbální** - vědomosti, porozumění sociálním situacím, počty, podobnosti, slovník, sluchová paměť.
- **Složku neverbální** - doplňování obrázků, řazení obrázků, kostky, skládanky, symboly.
- **Kresbu** - obsahovou i formální stránku, úchop tužky, manipulaci s ní, v případě potřeby posouzení laterality.
- **Úroveň jemné a hrubé motoriky.**
- **Řeč** - způsob navazování verbálního kontaktu, vyjadřování tj. aktivní slovník, gramatika, artikulace a užívání neverbálních prvků komunikace, porozumění řeči v okruhu běžného hovoru a porozumění instrukcím...
- **Sociální učení.**
- **Míru aktivity, osobní tempo, pozornost** - při hře, úkolových činnostech.
- **Hru** - pozorování dítěte při spontánní hře, při hře s rodičem, v případě možnosti hry dítěte s jiným dítětem...

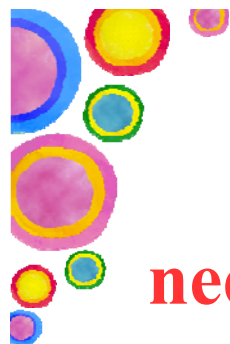




**Obecně platí, že čím je dítě inteligentnější, tím lépe srovnává své výkony s výkony spolužáků a hůře prožívá své neúspěchy - to vede k poruchám v sebehodnocení a narušení osobnosti zejména v oblasti citové.**

**Jedná se sice o celoživotní handicap, ale při včasné zjištění poruchy, kvalitní reedukační (nápravné) péči a podpoře člověka s touto poruchou může dojít ke zmírnění či úplnému odstranění vzdělávacích obtíží.**





Problémy těchto žáků mohou **být důsledkem**  
**nedo zralých, narušených či nesouměrně vyvinutých**  
**funkcí CNS.**

Nejedná se v žádném případě o orgánový  
defekt (přímé poškození oka, ucha), ale  
**jde o funkční postižení činnosti CNS.**

Obtíže však mohou být závislé  
na závažnosti a místě mozkových změn,  
neuroplasticitě systému, využitelných kompenzačních  
poznávacích strategiích a vnějším prostředím.





## Příčiny SPU

SPU předpokládají dysfunkci CNS (dispoziční příčiny jsou **dědičnost a hyperkinetické poruchy**), tzn. že se porucha učení může vyskytnout souběžně:

- **s jinými formami postižení** (např. smyslové vady, sociální a emocionální poruchy, MR?!);
- **s jinými vlivy prostředí** (např. sociokulturní zvláštnosti rodiny, např. nízké vzdělání rodičů, nízká sociální úroveň rodiny, typ výchovy, více sourozenců ve stísněných podmínkách apod., nedostatečná nebo nevhodná výuka ve škole, roli hraje i vztah rodičů a školy...).





**Nezávisle na věku a průměrném i nadprůměrném intelektu** u některých dětí přetrvávají obtíže znesnadňující jejich výuku v **percepčních oblastech**, v **nedostatečně zvládnuté technice psaní, čtení**, v **oslabené schopnosti porozumění čtenému textu** a v **závislosti na tom v neschopnosti efektivně se čtením učit.**





# Poruchy chování

Mohou být způsobeny:

*p r i m á r n ě* - součást obrazu hyperkinetické poruchy

*s e k u n d á r n ě* - důsledek prožívání neúspěchu

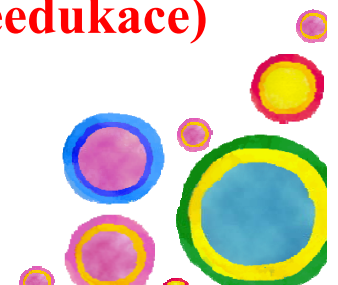




## Typické jsou zejména 4 typy nápadností v chování:

- ***Obranné a vyhýbavé mechanismy*** - stále se zvyšující tlak doma i ve škole, aby dítě více četlo, psalo atd. vede dítě k odmítání práce pro školu (zapomíná úkoly, ztrácí sešity, falšuje podpisy rodičů aj.)
- ***Kompenzační chování*** - nemohou-li být úspěšní, šaškují, zlobí, vytahují se, atd.
- ***Agresivita a projevy nepřátelství*** - napětí způsobené neúspěchem si některé děti odreagovávají agresí verbální nebo fyzickou
- ***Úzkostné stažení se do sebe*** - strach ze školy se může projevit psychosomatickými obtížemi (častá nemocnost, bolesti břicha, hlavy, zvracení, poruchy spánku aj.), děti mají pocity méněcennosti, jsou plačtivé, neklidné - tato *forma bývá psychology považována za nejnebezpečnější pro rozvoj osobnosti dítěte*

**Pochopení poruch chování je významné z hlediska nápravy (reedukace) SPU.**







## Literatura:

Hort, V., Hrdlička, M., Kocourková, J., Malá, E. a kol.: **Dětská a adolescentní psychiatrie**. Portál, Praha 2000.

Jucovičová, D., Žáčková, H.: **Metody práce s dětmi s LMD** – především pro učitele a vychovatele. D+H, Praha 1998.

Kebza, V.: **Hyperaktivní děti – informace pro rodiče**. Státní zdravotní ústav, Praha 2001.

Kirbyová, A.: **Nešikovné dítě**. Portál, Praha 2000.

Matějček, Z. a kol.: **Lehké mozkové dysfunkce**.

Psychiatrické centrum, Praha 1991.

Matějček, Z.: **Učitelům dětí s lehkou dětskou encefalopatií**. Ústav zdravotní výchovy, Praha 1977.





Munden, A., Arcelus, J.: **Poruchy pozornosti a hyperaktivita.**  
Portál, Praha 2002.

Pokorná, V.: **Teorie, diagnostika a náprava specifických poruch učení a chování.** Portál, Praha 2001.

Riefová, S.: **Nesoustředěné a neklidné dítě ve škole.** Praktické postupy pro vyučování a výchovu dětí s ADHD. Portál, Praha 1999.

Říčan, P., Krejčířová, D. a kol.: **Dětská klinická psychologie.**  
Grada, Praha 2001.

Train, A.: **Specifické poruchy chování a pozornosti.** Portál, Praha 1997.

Třesohlavá, Z.: **Lehká mozková dysfunkce v dětském věku.**  
Avicenum, Praha 1993.





- Tyl, J., Ptáček, R., Tylová, V.: **Lehké mozkové dysfunkce.**  
FEEDBACK Institut, Praha 2000 ([www.rodina.cz/rubrika/lmd](http://www.rodina.cz/rubrika/lmd))

Vágnerová, M.: **Psychopatologie pro pomáhající profese. Portál, Praha 1999.**

**Vyhláška č. 27/2016 Sb. o vzdělávání žáků se speciálními vzdělávacími potřebami, žáků nadaných a mimořádně nadaných.**

**Novela Školského zákona č. 82/2015 Sb.**

Zelinková, O.: **Poruchy učení. Portál, Praha 2003.**

Zelinková, O.: **Pedagogická diagnostika a individuální vzdělávací program. Portál, Praha 2001.**





# Děkuji za Vaši pozornost.

Mgr. Světlana Drábová

speciální pedagog

mobil: 603 147 161

[www.prodys.cz](http://www.prodys.cz)

[s.drabova@prodys.cz](mailto:s.drabova@prodys.cz)

Mgr. Světlana Drábová

